

GEN. **PLEURONCODES** STIMPSON

La única especie chilena del jénero es:

**Pleuroncodes monodon** (M. EDWARDS)

(*Pleuroncodes monodon*, STIMPSON, RATHBUN)

1837. *Galathea monodon* M. EDWARDS, Hist. Nat. Crust, II, p. 276.  
 1849. *Galathea monodon* NIC. en Gay, Hist. Fis. & Pol. Chile, Zool. III, p. 203.  
 1903. *Pleuroncodes monodon* PORTER, Rev. Ch. Hist. Nat., año VII, p. 151.

Es el único Galateido que figura en la obra de Gay, como acaba de verse, i en el antiguo jénero *Galathea*.

En el Museo de Valparaiso logramos reunir 18 ejemplares hasta 1903 que fueron sacados del estómago de congrios en la bahía de *Valparaiso*.

Hasta este mismo año obtuvimos ejemplares de las siguientes localidades: 5 ejemplares de *Ancud* i *Calbuco* (Cap. R. Maldonado), *Coquimbo* (Dr. Delfin) i *Caldera* (E. G. Gigoux).

La especie no es, pues, escasa i abarcaría una buena estension de nuestra costa.

El Museo Nacional posee un solo ejemplar sin ninguna anotacion.

Seria conveniente que los profesores, marinos i aficionados enviaran material de esta especie.

GEN. **CERVIMUNIDA** BENEDICT

Este jénero, creado por BENEDICT en 1902 en los «Proc. U. S. Nat. Mus.», vol. XXVI, páj. 249, para una especie del Japon, fué mui pronto enriquecido con una especie chilena descrita por nosotros en 1903 en vista de un ejemplar encontrado en el estómago de un congrio, en la bahía de *Coquimbo* por el señor Santiago John, i a la que denominamos:

**Cervimunida Johni** PORTER

1903. *Cervimunida Johni* PORTER, Rev. Ch. Hist. Nat., año VII, p. 276, lám. XVII i fig. de testo N.º 9.

1905. *Cervimunida Jolni* PORTER, Rev. Ch. Hist. Nat., año IX, p. 17.

1910. *Cervimunida Jolni* RATHBUN, Proc. U. S. Nat. Mus., vol. 38, p. 601.

Sigue hasta este momento siendo la única especie americana del género i tiene cierta importancia en la historia de las tentativas de aclimatacion

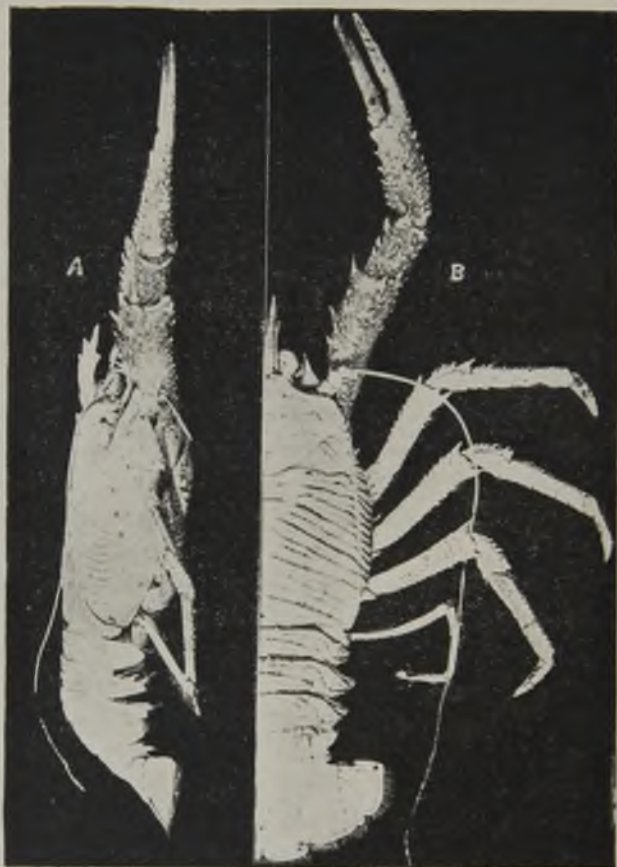


FIG. 27.—*Cervimunida Jhoni* PORTER.  $\frac{1}{2}$  de fotografías orijinales que tomó para nosotros en 1903 el Sr. Santiago Figueroa V., i que conservamos

de la «Langosta de Juan Fernández» en nuestra costa. En mas de una vez que se encontraron tanto la *Cervimunida Jolni* PORTER como el *Pleuroncodes monodon* (M. EDWARDS), etc. en el estómago del Congrio (*Genypterus blacodes*), desde Coquimbo hasta Valparaiso, la prensa i los particulares cre-

yeron se trataba de *langotas jóvenes* i nos enviaron ejemplares para su identificacion (\*).

La primera vez que se encontró la especie fué, como hemos dicho en *Coquimbo* por don Santiago John que nos proporcionara el tipo sobre que basamos la descripción.

Un segundo ejemplar nos fué obsequiado por don E. Laroze, en 1905, como obtenido del estómago de un congrio en la bahía de Valparaíso (\*\*).

Ambos ejemplares desaparecieron con el incendio del primer Museo porteño, con todas las colecciones, la noche del terremoto del 16 de Agosto de 1916.

El ejemplar que posee el Museo Nacional corresponde exactamente a nuestra descripción orijinal i no hemos trepidado, al revisar las colecciones de la Sección a nuestro cargo, en etiquetarlo *Cervimunida Jhoni*. Es algo más desarrollado que los ejemplares de Coquimbo i Valparaíso. Es dorsalmente lavado de rosado claro y con el rostro i las patas rojas (en alcohol). La indicación que tenía el envase (i que se la conservamos como a todos los ejemplares que encontramos con etiquetas) deja constancia de que fué obtenida en el puerto de *Matanzas* (al sur de Valparaíso) en Enero de 1914 por don Zacarías Vergara.

#### GEN. **MUNIDA** LEACH

*Munida* LEACH, Dic. Sc. Nat. vol. XVIII (1820), p. 52.

Del estudio que hemos hecho de los Crustáceos del Museo Nacional, los únicos ejemplares del país que deben atribuirse al género *Munida* pertenecen a:

#### **Munida gregaria** (FABRICIUS)

He aquí la principal sinonimia de la especie:

1793. *Galathea gregaria* FABR., Entom. Syst., II, p. 173.  
 1820. *Grimothea gregaria* LEACH, Dic. Sc. Sc. Nat. XVIII, p. 50.  
 1837. *Grimothea gregaria* MILNE EDWARDS, Hist. Nat. Crust., II, p. 277.  
 1838. *Grimotea gregaria* GUÉRIN-MÉN., Voy. «Coquille», tome II, 2.<sup>e</sup> partie, p. 32, pl. III, fig. 1.

(\*) Véase nuestra carta al señor Editor de *El Mercurio* de Valparaíso, de 8 de Octubre de 1903.

(\*\*) Véase C. E. PORTER, *Nueva localidad de la Cervimunida Jhoni* PORTER, en Rev. Ch. Hist. Nat., año IX (1905) páj. 17.

1852. *Grimothea gregaria* DANA, U. S. Explor. Exped., Crust. I, p. 483, lám. XXXI, fig. 1.
1871. *Grimothea gregaria* CUNNINGHAM, Trans. Linn. Soc., London, vol. XXVII, p. 496.
1876. *Grimothea gregaria* MIERS, Catal. New Zealand Crust., p. 69.
1881. *Munida gregaria* MIERS, Proc. Zool. Soc., London, p. 73.
1882. *Munida gregaria* A. MILNE-EDWARDS, Miss. Sc. Cap Horn, Crust. p. 32, pl. II, fig. 1.
1885. *Grimothea gregaria* FILHOL, Miss. a l'Ile Campbell, p. 427
1888. *Munida subrogosa* HENDERSON, Challenger Report, Anomura, p. 124.
1902. *Munida gregaria* LENZ, Zool. Jahrb. Zuppl., Bd. 5, p. 744.
1902. *Munida gregaria* BENEDICT, Proc. U. S. Nat. Mus. vol. XXVI, p. 308, fig. 45 i 46.
1910. *Munida gregaria* RATHBUN, Proc. U. S. Nat. Mus., vol. XXXVIII, p. 601.

El Museo de Valparaiso tuvo (segun nuestro Catálogo inédito de los Crustáceos malacostráceos de Chile) 4 ejemplares de la especie traídos en ocasiones diversas hasta 1902 por el Dr. F. T. Delfin, de *Punta Arenas*, *Calbuco* i *Ancud*. La especie ha sido encontrada también en *Nueva Zelanda* i segun MISS RATHBUN (l. c.) en las *Islas Falkland*. El DR. PLATE tomó ejemplares en el *Estrecho de Magallanes* i en *Calbuco*. El *Alert* la encontró en *Punta Arenas*, *Canal Trinidad*, etc.

El «Challenger» la tomó en *Puerto Otway*, *Puerto Famine*, *Canal Messier*, *Montevideo*, etc.

El Museo Nacional posee un solo ejemplar de este crustáceo que en la etiqueta dice «*Grimothea*. Germain coll., Castro».

Es indudable por la comparacion de dicho ejemplar con las descripciones y figuras de *Munida gregaria* que se trata de esta especie de Fabricius.

Agradeceríamos a los marinos que viajan por los canales de Chiloé i Magallanes, recojer para el Museo Nacional crustáceos de esos mares, que tenemos mui pocos, i entre los que podrian venir ejemplares de *Munida gregaria* i sobre todo individuos *jóvenes* que difieren, segun BENEDICT, mucho mas de los adultos que lo que pasa en los de otras especies del jénero en la coleccion del Museo Nac. de Washington.

MUSEO NACIONAL, Santiago de Chile, Noviembre de 1916.

