

# MUSEO NACIONAL DE HISTORIA NATURAL

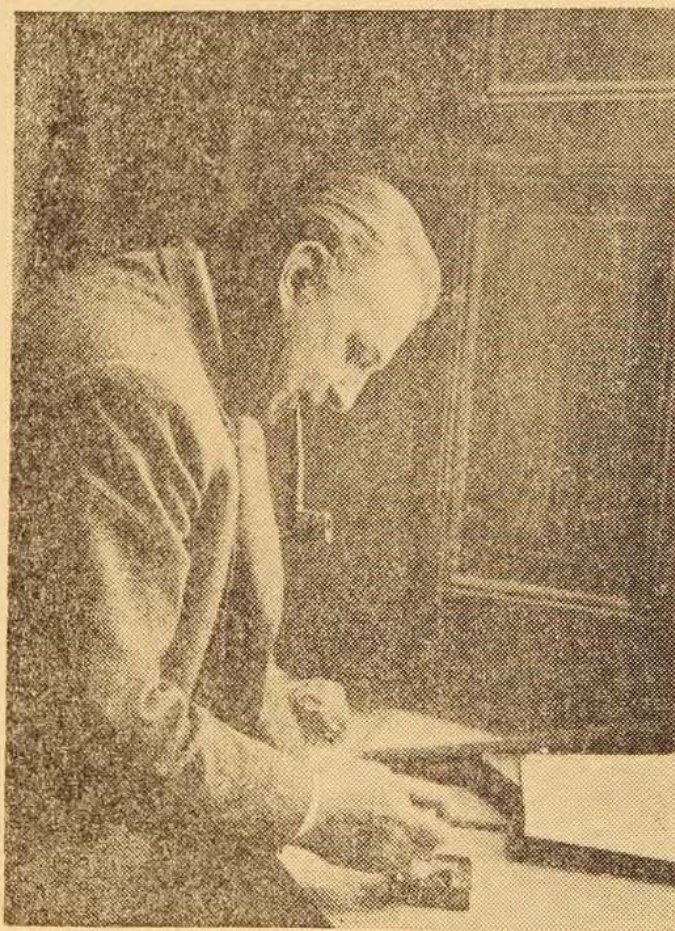
NOTICARIO MENSUAL

N.º 117

Santiago (Chile), Abril de 1966

Año X

## Humberto Fuenzalida Villegas



27 III 1904 — 24 II 1966



## DN. HUMBERTO FUENZALIDA VILLEGAS

por Eusebio Flores S.

Víctima de una larga y penosa enfermedad falleció en febrero del año en curso, don Humberto Fuenzalida Villegas, ex-director del Museo Nacional de Historia Natural, ex-catedrático de la Escuela de Agronomía y director de la Escuela de Geología de la Facultad de Ciencias Físicas y Matemáticas y catedrático de Geografía Física en la Facultad de Filosofía y Educación de la Universidad de Chile. Sus funerales dieron motivo a una dolorosa expresión de pesar, despidiendo sus restos tanto catedráticos de las diversas facultades de la Universidad de Chile y de la Universidad Técnica del Estado, encabezados por sus rectores, como numerosos profesionales, profesores secundarios, miembros de sociedades científicas a que él perteneciera, etc.

En realidad su muerte ha sido prematura, pues estaba próximo a cumplir los 62 años de edad, había nacido en la ciudad de Curicó el 27 de marzo de 1904. Estaba en plena producción intelectual, lo hemos visto trabajar hasta pocos días antes de su muerte en un tema de historia vegetacional de Chile y en otro sobre los problemas y las tendencias geomorfológicas en el país. Este último no alcanzó a terminarlo, apenas si pudo dictarlo y estaba destinado a ser incluido en una publicación que queríamos ofrecerle con ocasión de haber cumplido en 1965 treinta y cinco años de docencia universitaria. Infelizmente, esta publicación, que está ya en impresión, vendrá a ser un homenaje póstumo con que la Facultad de Filosofía y Educación honrará su memoria.

Don Humberto, como hemos dicho, nació en Curicó en el año 1904. En esa misma ciudad realizó sus estudios primarios

y parte de los secundarios, estos últimos los terminó en colegios santiaguinos. Rinde el bachillerato a una edad muy temprana, pues ya en 1921 ingresa al Instituto Pedagógico de la Universidad de Chile. Egresó de esta escuela en 1924 y sirve por dos años el cargo de Inspector en el Liceo de Aplicación, establecimiento en el que había finalizado sus estudios de humanidades. En 1926 parte a Francia y se inscribe como alumno en La Sorbonne, estudiando allí geografía física y geología, bajo la dirección de profesores tan eminentes como Emmanuel de Martonne, Emilio Haug y León Lyteaud, obteniendo certificados en ambas especialidades.

Vuelve al país en 1930 y desde entonces escala paso a paso todos los grados de la enseñanza universitaria en el Instituto Pedagógico y en otras escuelas de la Universidad de Chile: Jefe de Trabajos entre 1930 y 1931, profesor Auxiliar de Geología y Geografía Física entre 1931 y 1934, catedrático de Geografía Física a partir de 1934 y hasta su muerte.

En 1938 ingresa al Museo Nacional de Historia Natural, llamado por don Ricardo E. Latcham, ocupando el cargo de Jefe de la Sección Geología y Paleontología; en 1948 el Gobierno le nombra director. En 1939 gana por concurso la cátedra de Geología Agrícola en la Escuela de Agronomía la que sirve por cerca de 20 años. En 1944 nace por iniciativa suya el Instituto de Geografía en la Facultad de Filosofía y Educación, siendo él su primer director, cargo que sirve en forma absolutamente ad-honorem hasta 1957: crea allí la revista *Informaciones Geográficas* con el objeto de dar expresión a las in-

---

De cobre y bronce fueron hechas las campanas y las joyas de la antigüedad.

---



quietudes científicas de su personal. En 1948 funda la cátedra de Geografía de Chile en el Instituto Pedagógico; él mismo pasa a servirla apoyado en su conocimiento casi completo del territorio nacional, tanto desde el punto de vista físico como de sus peculiaridades humanas y económicas. Crea asimismo la carrera de Geógrafo, convencido de la importancia que este profesional podría tener en las tareas de prospección y exploración de las provincias extremas del país y avizorando, ciertamente, las perspectivas que podrían caberle en los trabajos de límites, en los de corrección de algunos aspectos de la agricultura chilena, en la planificación urbana y regional, etc. Alentado en estas esperanzas crea también el curso de Suelos, complemento y continuación del de Petrografía que él mismo servía. Insistiendo en los mismos aspectos, recomienda la contratación de profesores extranjeros, tanto para labores de investigación como de docencia, con el ánimo de que ellos introdujeran nuevos métodos de estudio y de trabajo de campo y abrieran así nuevos horizontes a la investigación geográfica y modernizaran la visión que de esta ciencia debían tener los profesores de la asignatura.

Aunque tal vez su trabajo más valioso en el campo científico lo constituye la parte estrictamente geográfica de la Geografía Económica de la Corporación de Fomento de la Producción, puede decirse que los últimos 20 años de su vida los consagró con más énfasis a la Geología. Esto se advierte ya desde su ingreso a la Sección Geología y Paleontología del Museo donde publica Observaciones geológicas en el territorio de Aysen. Los caballos fósiles encontrados en Chacabuco. Notas sobre hallazgos de mastodontes hechos en Chile, Las capas de Los Molles, etc. etc., así como otros en la Revista Chilena de Historia Natural (Observaciones sobre la geología del río Claro de Talca, Acerca de algunos fósiles y puquios en el valle

de Paipote, etc.), o en el Boletín del Departamento de Minas y Petróleo del antiguo Ministerio de Fomento (El Rético en la costa de Chile Central, Informe paleontológico sobre fósiles marinos de la zona carbonífera, etc.) De ahí también su interés por ganar la cátedra de Geología Agrícola en la Escuela de Agronomía y su desinteresada actitud por servir la de Geología en la Academia Politécnica Militar en la década del 40. En 1953 crea, adscrito al Departamento de Geografía del Pedagógico, el Curso Especial de Geólogos que en 1957, con aprobación del Honorable Consejo Universitario, pasa a la categoría de Escuela de Geología y a depender de la Facultad de Ciencias Físicas y Matemáticas. La nueva institución docente ocupa el antiguo local de la Escuela de Arquitectura y bajo la dirección de don Humberto, se elabora el reglamento de admisión de alumnos, se contrata profesores extranjeros y se llama a colaborar a los más eminentes geólogos nacionales, etc. El impone la obligatoriedad de permanentes excursiones y trabajos de campo, y da el ejemplo participando prácticamente en todas las excursiones de fin de curso. Don Humberto gana por concurso la cátedra de Geología General y hace suya la iniciativa de fundar la Sociedad Geológica de Chile, institución académica destinada a organizar y reunir en sesiones de estudio a los profesionales de esta ciencia; pasa a ser Vicepresidente y uno de los principales animadores de los simposium y reuniones de trabajo; en la Escuela de Geología se imprimen asimismo los Resúmenes y Comunicaciones de los trabajos expuestos.

Varias otras instituciones están ligadas a la extraordinaria actividad de don Humberto. Ya hemos citado al Departamento de Minas y Petróleo y a la Corporación de Fomento. Agreguemos que por su labor docente en la Academia Politécnica Militar pasa a actuar también como Secretario del Comité Nacional de Geogra-

---

**El cobre ha sido primer actor a través de todas las edades de la humanidad.**

---



fía, Geodesia y Geofísica, llamado por su Presidente el General Ramón Cañas Montalva; como tal, pasa a formar parte asimismo, como representante alterno de Chile, del Instituto Panamericano de Geografía e Historia, organismo especializado de la OEA y en esta calidad le corresponde participar activamente en los trabajos organizativos y en todo el desarrollo de la Asamblea General del I.P.G.H. que se efectúa en Santiago en 1944 y representar al Gobierno de Chile en las de México (1948) y Washington (1952), en la que es nombrado Presidente del Comité de Recursos Naturales Básicos, cargo que desempeña hasta 1962. En su calidad de profesor universitario participa en los Congresos de la Unión Geográfica Internacional efectuados en Washington en 1952 y Río de Janeiro en 1956, leyendo en este último su trabajo sobre Los campos de dunas en la costa de Chile Central. La Empresa Nacional de Petróleo requiere su colaboración para realizar estudios de campo preliminares que sirvan de base a trabajos de prospección petrolera, efectuando así estudios sobre el desierto y la región patagónica. Recibe invitaciones de Estados Unidos para visitar las universidades de ese país, en uno de ellos obtiene su Diploma de Geólogo de Campo. También viaja a Canadá con ocasión del Año Geofísico Internacional y por problemas científicos relacionados con la Antártida. Por este motivo pasa a formar parte de SCAR (Special Committee of Antarctic Research) y viaja entonces a Buenos Aires en Noviembre de 1959 para participar en un Symposium Antártico, y a ser su representante en Chile. Debido a esto, en el verano de 1964, participa en los trabajos científicos que se realizan en esa parte del territorio nacional. A su vuelta rinde un informe ante la Sociedad Geológica de Chile de las observaciones que tuviera la ocasión de efectuar en ese continente. En agosto de 1964 por invitación de A.D.A. (Servicio de Intercambio Académico del Gobierno de la República Fe-

deral Alemana) viaja a Europa para visitar las universidades germanas y conocer sus institutos científicos, dictando varios seminarios y cursillos. INQUA (International Studies on the Quaternary) requiere su colaboración para coordinar estudios de este carácter en Chile. El resultado es un trabajo de conjunto presentado por Fuenzalida, Cooke, Paskoff, Segerstrom y Weischet sobre niveles marinos cuaternarios a lo largo de la costa chilena al VII Congreso de la Asociación Internacional de Investigaciones sobre el Cuaternario, celebrado en Boulder, Colorado, USA. en 1965.

A su vuelta de Alemania don Humberto presentaba los primeros signos de la grave enfermedad. Inútiles fueron los esfuerzos de su familia y la abnegación de los médicos para salvarle. Alcanzó, sin embargo, a palpar fehacientemente toda la devoción de sus amigos, colegas y ex-alumnos y el reconocimiento de instituciones públicas y privadas. Doce días antes de su fallecimiento el Gobierno de la República de Venezuela, en mérito a su labor realizada entre los años 1938 y 1940 en la organización del Instituto Pedagógico de Caracas junto con otros distinguidos profesores chilenos, le confirió la condecoración de la orden Andrés Bello en lucida y solemne ceremonia. Pese al avanzado estado de su enfermedad, don Humberto tuvo allí la entereza de leer su discurso de agradecimiento. Fue su último acto público. Tenemos noticia que el Gobierno de Alemania había adoptado la misma determinación, es sensible que no haya alcanzado a recibirla, como sensible es igualmente que no se le entregue en forma póstuma.

La enfermedad de don Humberto fue larga y penosa, sobre todo para él que día a día veía acentuarse su enfermedad, aunque abrigaba la esperanza de aliviarse algo o poder llevar una vida tranquila por algunos años más dedicado a todo cuanto no pudo hacer, porque aún le sobraban inquietudes. Había iniciado su ex-

---

**En cobre y bronce se fundieron las campanas que llamaron a la libertad.**

---



pediente de jubilación, pero tenía toda la esperanza de continuar con sus clases de Geografía Física en la Facultad de Filosofía y Educación. Sin embargo, en la última semana se agravó, el jueves 23 en la madrugada, entró en la última crisis. Falleció el mismo día a las 12 horas 35. Estaban junto a él su esposa, uno de sus hijos y algunos de sus familiares.

#### BIBLIOGRAFIA DE DON HUMBERTO FUENZALIDA VILLEGAS

En un concurso de Geología a que se presentara don Humberto, declaraba haber escrito más de un centenar de trabajos geográficos y geológicos; él mismo me lo confirmó más o menos un mes antes de que falleciera a raíz de haberle consultado sobre sus trabajos, ya que solamente había alcanzado a reunir 37 trabajos. La mayoría de ellos los conozco y los tengo incluso en mi poder; podría entonces intentar una clasificación de ellos, pero voy a dar mejor la que él mismo hiciera, tal vez más en un momento de alegría que de verdadera posición crítica de su producción. De todas formas es la que él mismo enunció.

Me consta que existen también numerosos trabajos inéditos, sobre todo informes y otros que él mismo no llegó nunca a publicar. Pongo por ejemplo el que se refiere a la delimitación de los océanos Pacífico y Atlántico en el extremo austral del continente, que vi pero que nunca me dejó leer pues era confidencial para el Ministerio de Relaciones Exteriores, otro sobre geología del valle de Copiapó que nunca vio la luz y que me consta porque tuve la ocasión de acompañarlo en ella (Septiembre de 1944), varios informes sobre el estado de desarrollo de la Geografía que redactara para su presentación en las Asambleas del Instituto Panamericano de Geografía e Historia, otros en fin que entregara a ENAP como resultado de sus investigaciones de campo.

La clasificación de su producción intelectual que el mismo profesor Fuenzalida enunciara es la siguiente: los trabajos geológicos, los trabajos geográficos y los que él gustaba llamar simplemente "literarios".

Los primeros se refieren tanto a geología propiamente tal (El Rético en la costa de Chile Central, El Magallánico de la isla Riesco, Estudios sobre el volcanismo de la cordillera de Talca, etc.) como a paleontología (Los caballos fósiles de Chacabuco, Fósiles de la zona carbonífera, Fósiles de Navidad y Matanzas, etc.).

Los de Geografía versan especialmente sobre geomorfología o geografía física en general; ahí están los capítulos correspondientes de la Geografía Económica de la CORFO, sus trabajos sobre las terrazas marinas en las provincias de Linares y Maule, sobre el relleno de la cuenca de Santiago. Hay algunos también de geografía regional como la conferencia que dictara en Buenos Aires sobre las regiones de Chile, y sobre geografía económica como es aquél en que plantea los caracteres generales de la economía sudamericana y que viera la luz por primera vez en Caracas, Venezuela.

En fin, sus "trabajos literarios" son aquéllos que no son producto de investigaciones de terreno ni determinaciones de laboratorio, sino disquisiciones apoyadas en sus lecturas y meditaciones y mediante las cuales plantea, en pulcro estilo, su posición con respecto a problemas académicos, o hace recuerdos de sus mejores amigos. Tales son, para citar solamente dos, Las tareas geográficas del siglo XIX y la Facultad de Filosofía y Humanidades, y Don Ricardo E. Latcham. Recuerdos y sugerencias.

La lista que sigue no pretende pues ser exhaustiva y podrá advertirse que algunos no tienen otra referencia que el título y el lugar de publicación. Es lo que ocurre

---

El cobre juega un papel fundamental en los usos domésticos, en los transportes y en las comunicaciones.

---



con los dos artículos que publicara en Venezuela que tuve en mis manos impresos, pero que no tenían ninguna referencia sobre el año o la revista en que habían aparecido. Ellos los vine a descubrir pocos días antes de que muriera y por ello no quise molestarlo inquiriendo más detalles. Finalmente, quiero decir que esta lista bibliográfica es básicamente la misma que aparecerá en el libro homenaje que estábamos preparando para celebrar sus 35 años de docencia universitaria y que ahora deberá transformarse en un homenaje póstumo; agradezco al Museo Nacional de Historia Natural la lista de publicaciones que yo no conocía y que incluyo en esta ocasión, y agradezco también la oportunidad que se me brinda de poder escribir estas líneas en su homenaje.

### Trabajos Geológicos

- Observaciones sobre la geología del río Claro de Talca.  
Revista Chilena de Historia Natural (Rev. Ch. H. N.) vol. XXXVIII. 1934. Pp. 15-18. 1 fig. y 1 perfil.
- Observaciones geológicas en el territorio de Aysén.  
Boletín del Museo Nacional de Historia Natural (B.M.N.H.N.), tomo XIV. 1935. En colaboración con don Ricardo E. Latcham. Pp. 1-22; con 2 fig. fuera de texto.
- Los caballos fósiles encontrados en Chacabuco y otros con los cuales se relacionan.  
B.M.N.H.N. Tomo XV. 1936. Pp. 47-62. Con 5 fig. y 2 láminas.
- Observaciones geomorfológicas en Río Ibáñez (Aysén).  
Rev. Clío. Año VI N° 8-9. Septiembre-October de 1936.
- Noticias sobre los fósiles encontrados en la Hacienda Chacabuco en Abril de 1929.  
Rev. Ch. H. N. Vol. XL. 1936. Pp. 96-99.
- Notas sobre nuevos hallazgos de mastodontes hechos en Chile.  
B.M.N.H.N. Vol. XV. 1936. Pp. 63-65.
- El Rético en la costa de Chile Central.  
Boletín del Departamento de Minas y Petróleo del Ministerio de Fomento (B.D.M.yP.) Vol. VI. 1937. Pp. 739-747.
- Las capas de Los Molles.  
B.M.N.H.N. Tomo XVI. 1937. Pp. 67-98. Con 1 fig. y 6 láminas.
- Informe paleontológico sobre fósiles marinos de la zona carbonífera.  
B.D.M. y P. del Ministerio de Fomento. N° 79. Tomo VIII. 1938. Pp. 86-93.
- Acerca de algunos fósiles y puquios en el valle de Paipote.  
Rev. Ch.H.N. Vol. XLIII. 1938. Pp. 319-323.
- Algunos afloramientos paleozoicos de la desembocadura del Choapa.  
B.M.N.H.N. Tomo XVIII. 1940. Pp. 37-68. Con 1 fig. y 3 láminas.
- Distribución de los volcanes del grupo de los Descabezados.  
B.M.N.H.N. Tomo XIX. 1941. Pp. 19-30. Con 2 fig.
- El volcán Descabezado Grande.  
B.M.N.H.N. Tomo XX. 1943. Pp. 35-50. Con 1 fig. y 4 láminas.
- El cerro Azul y el volcán Quizapu.  
B.M.N.H.N. Tomo XXI. 1943. Pp. 37-53. Con 1 fig. y 2 láminas.
- El Magallánico de la isla Riesco con referencias a algunas regiones adyacentes.

---

GENTILEZA DE BRADEN COPPER COMPANY  
MINERAL DE EL TENIENTE

---



- Anales del Primer Congreso Panamericano de Ingeniería de Minas y Geología. 1942. Tomo II. Pp. 402-428.
- Informe geológico sobre la región del río Puelo.  
B.M.N.H.N. Vol. XXIII. 1946-1947.
- Notas paleontológicas. Resultados sobre fósiles de Navidad y Matanzas.  
B.M.N.H.N. Tomo XXV. 1950-51.
- Sobre *Macra subangulata* PHILIPPI.  
B.M.N.H.N. Tomo XXVI. 1955.
- Los fósiles.  
Noticiario Mensual del M.N.H.N. Año I. N° 1. Agosto de 1956.
- Vertebrados.  
Noticiario Mensual del M.N.H.N. Año I. N° 3. Octubre de 1956.
- Los saurios de la isla Quiriquina.  
Noticiario Mensual del M.N.H.N. Año I. N° 5. Diciembre de 1956.
- Paleozoico inferior en Chile.  
Hoffstetter, E. et al. *Léxique Stratigraphique Internationale*. Fasc. 7: Chile. París, 1957. Pp. 255 y sigs.
- Concreciones, geodas y septarias.  
Noticiario Mensual del M.N.H.N. Año II. N° 24. Julio de 1958.
- Megaterios del Norte de Chile (Nota).  
Noticiario Mensual del M.N.H.N. Año III. N° 36. Julio 1959.
- Vertebrados fósiles.  
Noticiario Mensual del M.N.H.N. Año V. N° 60. Julio de 1961.
- Un *Megaterium* de Tarapacá.  
Noticiario Mensual del M.N.H.N. Año VII. N° 79. Febrero de 1963.
- Los afloramientos plantíferos de El Arrayán, inmediaciones de Santiago.  
Noticiario Mensual del M.N.H.N. N° 100. Noviembre de 1964.
- Catastro de las arenas de fundición de la zona de Santiago.  
Instituto de Investigaciones y Ensayos de Materiales. IDIEM. Informe técnico N° 8. 1964. 135 pp. Con 68 fig. En colaboración con Günther Joseph, Juan Varela y Pedro Villaseca.
- Impresiones geológicas durante un viaje a la Antártida Chilena.  
Resúmenes de los trabajos presentados en Sesiones Académicas de la Sociedad Geológica de Chile. S.G.CH. N° 1. Octubre 1962. Pp. 3-4.
- El Geosinclinal Andino y el Geosinclinal de Magallanes.  
Symposium sobre el Geosinclinal Andino de 1962. S.G.Ch. Santiago, 1964. 27 pp. con un mapa fuera de texto y 6 fotografías.
- Coastal phenomena in the South Shetland islands.  
Symposium de Geología Antártica de SCAR Proceedings. Ciudad del Cabo, Africa del Sur. Septiembre de 1964.
- High Stands of Quaternary Sea Level Along the Chilean Coast.  
The Geological Society of America. Special paper 84. VII Congress of the International Association of Quaternary Research. INQUA. USA, Boulder, Colorado, 1965.
- Serie sedimentaria volcánica con plantas en las islas Snow y Livingstone. B.— Información paleobotánica preliminar. S.G.Ch. Resúmenes N° 10. Oct. 1965. Pp. 3-4.

---

Este número se financia parcialmente con la colaboración de la  
Corporación de Fomento "Fundación Pedro Aguirre Cerda"

---



—Hallazgo de la flora de Gondwana en Chile. B.— Resultados paleobotánicos preliminares.  
S.G.Ch. Resúmenes N° 11. Dic. 1965. P. 2.

### TRABAJOS GEOGRAFICOS

—Caracteres generales de la economía sudamericana.  
Revista de Cultura. 1938. Pp. 1164-1175. Caracas, Venezuela.

—Los establecimientos humanos de la frontera del río Meta.  
Revista Bolívar. 1939. Pp. 221-239. Caracas, Venezuela.

—Los llanos de Venezuela.  
Revista Chilena de Historia y Geografía (R.Ch.H.G.). Tmo. XC. N° 98. Pp. 215-266. Con 13 fig. 1942.

—Chile. Tierra, vida y costumbres.  
Chile: Geografía, Educación, Minería, etc. Buenos Aires, Argentina, 1946. Pp. 9-68.

—Geografía Económica de la Corporación de Fomento de la Producción. Primera Parte. Los Factores Naturales. Capítulos: Tomo I.

Situación, configuración y límites. Pp. 1-9. 1 fig.

Orografía. Pp. 10-54. Con 4 fig.

Clima. Pp. 188-257. Con 21 fig.

Hidrografía. Pp. 258-325. Con 13 fig.

Suelos. Pp. 326-370. Con 2 fig.

Biogeografía. Pp. 371-424. Con 1 fig. en colaboración con Ed. Pissano).

Tomo II:

El mar y sus recursos. Pp. 1-25. Con 5 fig.

Santiago, 1950.

Reedición: 1965. Texto refundido. Cap. Clima a cargo de Humberto Fuenzalida Ponce.

—Las terrazas marinas en las provincias de Linares y Maule.  
Revista Informaciones Geográficas del Instituto de Geografía. (R.I.G.I.G.) Año I. N° 1. Abril de 1951. Pp. 12-13. Con 1 fig.

—La ocupación de la región del río Puelo.  
R.I.G.I.G. Año I. N° 2. Julio de 1951. Pp. 19-25. Con 3 fig. (primera parte).

—La ocupación de la región del río Puelo.  
R.I.G.I.G. Año I. N° 3-4. Dic. 1951. Pp. 43-51. Con 1 fig. (2da. parte).

—Pedalferes en el Norte Chico y sus relaciones con relictos vegetacionales  
R.I.G.I.G. Año I. N° 3-4. Dic. 1951. Pp. 62-64.

—El relleno de la Cuenca de Santiago. Sugerencia didáctica.  
R.I.G.I.G. Año II. N° 1-2. Junio de 1952. Pp. 100-103.

—La conquista del territorio y la utilización de la tierra durante la primera mitad del siglo XX.  
Vol. I. Pp. 11-34. Ediciones de la Universidad de Chile. 1952.

—Campos de dunas en la costa de Chile Central.  
Comptes Rendues du XVIII Congrès Internationale de Géographie. Río de Janeiro, 1956. Pp. 234-240.

—Algunas noticias recientes sobre el continente antártico,  
Noticiario Mensual del M.N.H.N. Año IV. N° 41. Diciembre de 1959.

—La Antártida Chilena.  
Noticiario Mensual del M.N.H.N. Año VII. N° 69. Abril de 1962.

### OTROS TRABAJOS

—Don Ricardo E. Latcham. Recuerdos y sugerencias.  
R.Ch.H.G. N° 104. 1944. Pp. 53-101. Con 1 fotografía.

—Las tareas geográficas del siglo XIX y la Facultad de Filosofía y Humanidades. Conferencias conmemorativas del Pri-



- mer Centenario de la Facultad de Filosofía y Educación de la Universidad de Chile. 1842-1943. Pp. 101-111. Ediciones de la Universidad de Chile. 1944.
- Don Claudio Gay y el Museo Nacional de Historia Natural.  
B.M.N.H.N. Tomo XXIII. 1944. Pp. 5-25. Con 1 fotografía.
- En el centenario de la aparición de la Historia Física y Política de Chile.  
R.Ch.H.G. N° 105. Pp. 81-86. 1945.
- Exposición de la Isla de Pascua.  
Folleto editado por el Museo Nacional de Historia Natural y Sección Cultura y Publicaciones del Ministerio de Educación. (En colaboración con la Dra. Grete Mostny). 1946. Con 11 fig.
- Barros Arana y la Geografía.  
Anales de la Universidad de Chile.  
Homenaje en el cincuentenario de su muerte. Año CXVI. N° 109-110. 1958. Pp. 272-282.
- La educación geológica en Chile.  
Noticiario Mensual del M.N.H.N. Año II. N° 20. Marzo de 1958.
- Discurso pronunciado en los funerales de don Marcial Espinosa.  
Noticiario Mensual del M.N.H.N. Año IV. N° 38. Septiembre de 1959.
- El Symposium antártico en Buenos Aires.  
Noticiario Mensual del M.N.H.N. Año IV. N° 41. Diciembre de 1959.
- El Dr. Walter Biese.  
Noticiario Mensual del M.N.H.N. Año IV. N° 48. Julio de 1960.
- Los terremotos.  
Noticiario Mensual del M.N.H.N. Año IV. N° 48. Julio de 1960.
- La geología en el Museo Nacional de Historia Natural.  
Noticiario Mensual del M.N.H.N. Año V. N° 59. Junio de 1961.
- El abate don Juan Ignacio Molina.  
Noticiario Mensual del M.N.H.N. Año VII. N° 77. Diciembre de 1962.
- Don Ricardo Latcham y el ambiente científico en Chile a comienzos del siglo.  
Noticiario Mensual del M.N.H.N. Año VIII. N° 87-88. Octubre-Noviembre de 1963.

#### TRABAJOS INEDITOS

- Sobre la edad de las calizas del Loa.
- Historia vegetacional de Chile (Será publicado en el libro-homenaje de la Facultad de Filosofía y Educación).
- Problemas y tendencias geomorfológicos en Chile.

### Discurso pronunciado en los funerales de Dn. Humberto Fuenzalida V. por el Conservador del Museo Nacional de Historia Natural

Hemos venido a acompañar a esta severa morada a Humberto Fuenzalida, jefe, maestro y amigo de nosotros que pertenecemos al Museo Nacional de Historia Natural.

Siempre nos hemos sentido sus compañeros predilectos de trabajo, los que estábamos más cercanos a su corazón por el simple hecho de pertenecer a este Museo que tanto quería.

Ingresó a él en 1934 como Jefe de Sec-

ción de Geología y en 1949 fue nombrado Director.

Como geólogo ha sido un infatigable recolector de materiales en todas partes del país y gracias a esta actividad las colecciones del Museo han sido grandemente incrementadas. Fue un investigador dedicado y absorto por su ciencia, siempre alerta a los avances logrados en otros centros de investigación. Su preocupación de los últimos años ha sido especialmen-



te la paleobotánica, iniciándose bajo su égida estos estudios en Chile.

Como Director del Museo le preocupaban ante todo tres aspectos: mejorar las condiciones para el desarrollo de los trabajos científicos y de investigación que consideraba como la más importante de las tareas múltiples de un museo; logró el ingreso al Museo de jóvenes científicos como jefes y ayudantes de las secciones y mantuvo estrechos contactos con otros centros nacionales e internacionales; mejorar la presentación del Museo frente al público, modernizando la exhibición, construyendo bodegas-altillos para despejar las salas atochadas de material; y ampliar y poner en condiciones de trabajo el pequeño taller de imprenta para que el Museo pudiera imprimir sus propias publicaciones.

La creación de la Escuela de Geología de la Universidad de Chile puso a Humberto Fuenzalida en un grave dilema moral: ¿A cuál de las dos instituciones dedicar sus esfuerzos y su lealtad? Una era en gran parte su propia creación, hija de su espíritu: la otra, centenaria del Museo le había abierto sus brazos y acogido en su seno hacía mucho años. Después de varios años de vacilación, en 1964, Humberto Fuenzalida dejó la dirección del Museo, pero nunca el Museo mismo: en las tardes se encerraba en su vieja oficina para trabajar con sus queridos fósiles.

Alguien, alguna vez, en algún discurso, le ha llamado un Hombre preclaro. Raras veces este epíteto ha sido mejor usado. Su sobresaliente inteligencia natural había sido encauzada por la disciplina científica y producía obras de valor permanente. Su bondad, templada por el tiempo y la vida, ha hecho de él el amigo de todos, al que podían acudir para ayuda, consejo y consuelo. ¿Quiénes mejor que nosotros, del Museo Nacional de Historia Natural, podrían saber esto?

Su sensibilidad artística le hacía apreciar y gozar de todo lo que era bello en la vida. Estaba activamente interesado en la pintura y manejaba una pluma elegante y elocuente de escritor.

No es posible encerrar su rica y multifacética personalidad en pocas palabras, pronunciadas en momentos de profunda aflicción. Nosotros lo recordaremos sin palabras.

Humberto Fuenzalida, tus compañeros del Museo, que te hemos acompañado hasta aquí, no te despediremos, sino te abrimos nuestros corazones, para que residas en ellos mientras que laten.

---

Impreso: Imprenta Museo Nacional  
de Historia Natural

Director: GRETE MOSTNY G.  
CASILLA 787 — SANTIAGO — FONOS 91206

---

NOTICIARIO MENSUAL DEL MUSEO  
NACIONAL DE HISTORIA NATURAL

Casilla 787 — Santiago (Chile)