

Catálogo herpetológico chileno

ROBERTO DONOSO-BARROS *

Los estudios sobre la fauna herpetológica de Chile se inician con expediciones científicas europeas que se desarrollan en forma creciente a partir del siglo dieciocho. La primera mención de un anfibio chileno fue realizada por FEUILLE (1714), quien describió el renacuajo de la rana grande de Chile.

A fines del siglo 18, el Abate MOLINA publica su conocida obra general acerca de Chile. Los reptiles y anfibios son tratados en forma vaga y es evidente que las líneas que escribió acerca de ellos no descansan en observaciones acuciosas del material sino parecen más bien, fundamentadas en relatos de terceros. A pesar de sus dudosas descripciones, la zoología conserva su *Lacerta palluma*, que correspondería, según GRAVENHORST, al "matuasto", aunque del relato de MOLINA puede desprenderse que estaba hablando de dos lagartos diferentes a la vez; en todo caso, este nombre puede ser usado sin que parezca conveniente modificarlo. BELL (1843) describe algunas especies colectadas en territorio de Chile por DARWIN. Con posterioridad, los trabajos de DUMERIL y BIBRÓN (1837 a 1854) describen numerosas especies de reptiles y anfibios de Chile; en 1858 serán presentados en conjunto por ALPHONSE GUICHENOT en la parte correspondiente a vertebrados de sangre fría de la obra de CLAUDIO GAY.

Durante la segunda mitad del siglo diecinueve debemos recordar la meritoria y esforzada labor de RODOLFO AMANDO PHILIPPI, quien vivió en una perenne tabulación de especies, basadas en la mayoría de los casos en variaciones individuales mínimas. Pero, en todo caso, la inmensa red de nombres dejada por PHILIPPI será siempre considerada, por cuanto resulta difícil encontrar formas que no puedan caer en la densa cantidad de sus designaciones creadas.

Especial recuerdo merece la labor de FERNAND LATASTE; en 1891 presentó una interesante relación de los lagartos chilenos no pertenecien-

* Instituto Central de Biología, Universidad de Concepción, Concepción.

tes al género *Liolaemus*. En ese mismo trabajo se aclaró la situación de ese fantasma herpetológico representado por *Ptyodactylus feuillae* que resultó el renacuajo de la rana grande. El trabajo de LATASTE merece los epítetos de juicioso, crítico y de notable madurez taxonómica, lo que contrasta con la frondosidad descriptiva de su contemporáneo PHILIPPI. El futuro de la herpetología en el siglo veinte se debe en gran parte al impacto cultural logrado por la obra gigantesca desarrollada a fines del diecinueve por GEORGE ALBERT BOULENGER, quien antes de cumplir la cuarentena había publicado su clásica y hercúlea enciclopedia herpetológica que no sólo se refiere al material del British Museum, sino que incluía toda la fauna de reptiles y anfibios del mundo. En sus nueve volúmenes, tres acerca de serpientes, tres sobre lagartos, uno de batracios, uno de urodelos y otro en torno a cocodrilos, tortugas y tuataras, cubre prácticamente todo el saber de su tiempo acerca del mundo de herpetozoos. Esta obra señera se acompañó de muchas otras como su Monografía de los Lacertillos, La Herpetología de la India, de Europa, Los peces de agua dulce de Africa, además de cerca de ochocientos artículos sobre temas de ictiología, herpetología y paleontología. Para coronar la última época de su vida, de regreso a su Bélgica natal, escribió su monografía clásica sobre el Origen de las Rosas de Europa.

Durante el siglo veinte debemos recordar las listas de QUIJADA, de interés para conocer los materiales herpetológicos existentes en el Museo Nacional de Santiago. Las discutidas listas de saurios sudamericanos presentada por el matrimonio BURR, constituyen condensaciones importantes sobre la bibliografía de las especies sudamericanas.

Desde 1930, los trabajos de LORENZ MÜLLER y WALTER HELLMICH han tenido gran importancia para el estudio del género *Liolaemus* que muestra gran extensión y variedad en Chile y Argentina.

Estas comunicaciones sucesivas fueron reunidas en un trabajo monográfico sobre las lagartijas de Chile, publicado por HELLMICH en 1934.

En 1945, WARREN WALKER se refirió a las culebras del género *Tachymenis*, de vasta distribución en las regiones andinas del Perú, Bolivia y Chile. (Debemos recordar que existía también una especie del Brasil adscrita al género, pero estudios modernos la han incluido bajo *Gomesophis*).

Desde 1950 hasta 1966, se hacen varias publicaciones herpetológicas tendientes a exponer la situación de géneros u otras agrupaciones geográficas de herpetozoos. Sin embargo, los trabajos de mayor extensión han sido las monografías sobre los Batracios de Chile (1962) y Reptiles de Chile (1966) que a lo menos han conseguido aumentar el interés por estos animales. De allí que últimamente hemos visto con satisfacción la actividad de un grupo de jóvenes en diversos aspectos de la herpetología tales como embriología, comportamiento, genética, etc.

Durante los pocos años que van desde la publicación de estos libros, han ocurrido algunos cambios dentro de la herpetología, determinados por varios hallazgos, reconsideración de viejos problemas, adquisición de

nuevas informaciones que necesariamente llevan a nuevas interpretaciones de estos complejos e interesantes animales. Es así, por ejemplo, que los miembros del género *Bufo* son hoy considerados como especies diferentes de acuerdo a nuevos hechos aportados por el Dr. Cei. Que es indispensable cambiar ciertas situaciones nomenclaturales, como lo ocurrido con especies de *Pleurodema*, *Calyptocephalella*, *Eupsophus*, debido a nuevos aportes e interpretaciones.

En los reptiles debemos eliminar de la fauna de Chile a *Hemidactylus peruvianus* WIEGMANN, erróneamente atribuido a Perú, y que corresponde a una especie polinésica descrita como *Hemidactylus garnotii* por DUMERIL y BIBRON. *Phyllodactylus inaequalis* COPE es sinónimo con *Phyllodactylus lepidopygus* y el ejemplar que sirvió de base a esta identificación debe ser reconsiderado para establecer su situación taxonómica definitiva.

Estas y otras consideraciones justifican la publicación de este catálogo de los reptiles, que si bien fue entregado hace cuatro años para su publicación, por razones presupuestarias ajenas a la voluntad de su autor no pudo ver la luz.

En el momento actual en que existe una provisión de fondos, lo que permite incorporarlo a las publicaciones del Museo de Historia Natural de Santiago, su autor no solamente lo ha revisado sino que ha agregado tal cantidad de nuevos datos y consideraciones que sinceramente debe decir que prácticamente la ha reescrito, tanto en su forma como también en muchas consideraciones de su contenido.

CLAVE DE LOS HERPETOZOOS DE CHILE (*)

1.—Piel seca y escamosa	27
Piel húmeda no escamosa	2
2.—Tronco y cabeza no diferenciados, branquiados, con cola comprimida, con o sin extremidades posteriores <i>larvas anuros</i>	
Tronco y cabeza diferenciados, pulmonados, cola pre- sente o ausente, con cuatro extremidades	3
3.—Patas posteriores notablemente mayores que las ante- rioras. Ano circular. Adulto sin cola	4
Patas posteriores similares en longitud a las anterio- res. Ano longitudinal. Adultos con cola	<i>Triturus cristatus</i>
4.—Maxila superior edentada	8
Maxila superior dentada	5
5.—Glándulas paratoides desarrolladas, una mancha ama- rilla en antifaz periocular	<i>Telmatobufo bullocki</i>
Glándulas paratoides no desarrolladas, sin mancha amarilla periocular	6
6.—Dos glándulas lumbares presentes	7
Glándulas lumbares ausentes	13
7.—Glándulas lumbares muy grandes, equivalentes a un cuarto de la longitud corporal	<i>Pleurodema bufonina</i>
Glándulas lumbares menores, equivalen a menos de un cuarto de la longitud corporal	<i>Pleurodema thaul</i>
8.—Piel de la región nasal prolongada como apéndice ter- minal. Sin paratoides	<i>Rhinoderma darwini</i>
Piel de la región nasal no prolongada en apéndice. Con paratoides	9
9.—Dorso con una cinta vertebral clara, bordeada por dos cintas supraoculares oscuras	<i>Bufo variegatus</i>
Dorso sin cinta vertebral clara bordeada de dos cintas supraoculares oscuras	10
10.—Superficie dorsal áspera cubierta de una granulación densa y espiniforme	<i>Bufo spinulosus</i>
Superficie dorsal no áspera, no cubierta de granula- ción espiniforme	11
11.—Ventre blanquecino o grisáceo a veces con manchas oscuras diminutas	12
Ventre negro con manchas blancas brillantes irregu- lares	<i>Bufo rubropunctatus</i>
12.—Cabeza con hocico triangular, piel dorsal lisa, casi sin formaciones glandulares	<i>Bufo atacamensis</i>
Cabeza sin hocico triangular; piel dorsal no lisa, con formaciones glandulares densas	<i>Bufo arunco</i>

* Véase Láminas I a XVIII.

13.—Dígitos dilatados terminalmente	14
Dígitos no dilatados terminalmente	16
14.—Ortejos unidos en dos tercios de su longitud por membranas	<i>Hyla arborea</i>
Ortejos no unidos en dos tercios de su longitud por membranas	15
15.—Ventre muy granuloso, con manchas irregulares confluentes, abundantes, negruzcas sobre fondo grisáceo punteado	<i>Batrachyla leptopus</i>
Ventre poco granuloso, con manchas redondeadas no confluentes, escasas, pardas sobre crema	<i>Batrachyla antartandica</i>
16.—Extremidades posteriores delgadas del doble de extensión corporal. Piel dorsal lisa. Dígitos larguísimos	<i>Hylorina sylvatica</i>
Extremidades posteriores no delgadas, menores en longitud que el doble corporal. Piel dorsal no lisa. Dígitos no larguísimos	17
17.—Ortejos con membrana interdigital bien desarrollada	18
Ortejos sin membrana interdigital bien desarrollada	22
18.—Cabeza con extensa osificación dérmica. Aberturas nasales anteriores. Pupila vertical	<i>Calyptocephalella caudiverbera</i>
Cabeza sin osificación dérmica. Aberturas nasales superiores. Pupila horizontal	19
19.—Extremidad posterior hacia adelante el talón llega al hocico	<i>Telmatobius montanus</i>
Extremidad posterior hacia adelante el talón llega al ojo	20
20.—Canthus rostral, tímpano y dientes vomerianos ausentes	<i>Telmatobius halli</i>
Canthus rostral, tímpano y dientes vomerianos presentes o ausentes	21
21.—Membrana entre los ortijos escotada. Dientes vomerianos presentes	<i>Telmatobius laevis</i>
Membrana entre los ortijos entera. Dientes vomerianos ausentes o reducidos	<i>Telmatobius peruvianus</i>
22.—Odontoides vomerianos presentes; metatarsal externo libre. Omosternum representado por una prolongación puntiforme	23
Odontoides vomerianos ausentes. Metatarsal externo libre. Omosternum representado por una prolongación corta puntiforme	<i>Pleurodema marmorata</i>
23.—Odontoides vomerianos entre las coanas. Xifisternum más largo que el epicoracoides	24
Odontoides vomerianos detrás de las coanas; xifisternum más corto que el epicoracoides	26
24.—Tímpano evidente, piel lisa con dos estrias longitudinales dorsolaterales, cabeza algo aguzada	<i>Batrachyla glandulosa</i>
Tímpano oculto bajo la piel; piel granulosa, sin estrias longitudinales laterodorsales, cabeza no aguzada.....	25

- 25.—Cabeza mayor que un tercio del cuerpo. Piel lisa, vientre asalmonado *Eupsophus nodosus*
 Cabeza menor que un tercio del cuerpo; piel granulosa; vientre blanco grisáceo *Eupsophus monticola*
- 26.—Cabeza mayor que un tercio del cuerpo. Odontoides vomerianos en dos series oblicuas en el borde posterior de las coanas y que casi contactan medialmente. Piel lisa porosa, con una línea de glándulas pequeñas del tímpano a la región vertebral *Eupsophus vertebralis*
 Cabeza menor que un tercio del cuerpo. Odontoides vomerianos bastante posteriores a las coanas, suboblicuos, dejan un espacio medialmente. Piel lisa no porosa, con una línea de glándulas en forma de una V dorsal *Eupsophus roseus*
- 27.—Cuerpo apodo 28
 Cuerpo tetrapodo 33
- 28.—Cuerpo comprimido lateralmente, acintado, cola como paleta adaptada a la vida pelágica *Pelamis platurus*
 Cuerpo cilindriforme, no comprimido lateralmente, cola coniforme, adaptado a la vida terrestre 29
- 29.—Dientes posteriores provistos de un canal longitudinal en su cara anterior 30
 Dientes posteriores desprovistos de canal longitudinal en su cara anterior 31
- 30.—Más de noventa placas caudales *Philodryas elegans*
 Menos de sesenta placas caudales *Tachymenis peruviana*
- 31.—Dorso con dos hileras de manchas paralelas negras o grisáceas. Las anteriores se unen formando barras transversas en el cuello *Dromicus tachymenoides*
 Dorso con una banda longitudinal oscura 32
- 32.—Dos nasales en contacto con el 1º y 2º supralabial. Placas ventrales 202 o más. Placas caudales más de 111. Ojo entre la 5 y 4 supralabial. Cinta dorsal de tres escamas de ancho *Dromicus angustilineatus*
 Dos nasales en contacto con el 1º, 2º y 3º supralabial. Placas ventrales menos de 202. Placas caudales menos de 111. Ojo entre la 3 y 4 supralabial. Cinta dorsal de cuatro y media a cinco escamas de ancho *Dromicus chamissonis*
- 33.—Cuerpo provisto de una caparazón 34
 Cuerpo sin caparazón 39
- 34.—Caparazón recubierto de piel, escudos no visibles, con ribetes longitudinales, prominentes y paralelos entre sí *Dermochelys coriacea*
 Caparazón no recubierto de piel, escudos bien visibles, sin ribetes longitudinales 35
- 35.—Un par de escudos prefrontales. Escudos dorsales yuxtapuestos 36
 Dos pares de escudos prefrontales. Escudos dorsales imbricados *Eretmochelys imbricata*

36.—Con más de cuatro placas costales. Escudo nucal contacta con las dos primeras costales	37
Con cuatro placas costales. Escudo nucal no contacta con las dos primeras costales	38
37.—Cinco placas costales. Escudos vertebrales frecuentemente con una cresta media. Tres escudos en el puente entre espaldar y plastrón	<i>Caretta caretta</i>
Cinco o más placas costales. Escudos vertebrales generalmente lisos. Cuatro escudos en el puente entre espaldar y plastrón	<i>Lepidochelys olivacea</i>
38.—Tres escamas postoculares. Areas de piel rugosa distal entre los escudos falángicos de las extremidades	<i>Chelonia depressa</i>
Tres escamas postoculares ausentes. Areas de piel rugosa distales entre los escudos falángicos ausentes	<i>Chelonia mydas</i>
39.—Cabeza cubierta de gránulos	40
Cabeza cubierta de escamas o escudos	45
40.—Dígitos terminados en uñas libres	41
Dígitos terminados en dilataciones	43
41.—Dígitos provistos de estuches terminales con uñas retráctiles. Escamas dorsales homonotas	42
Dígitos sin estuche ni uñas retráctiles. Escamas dorsales heteronotas	<i>Homonota dorbignii</i>
42.—Cabeza circundada de una cinta blanca. 14-16 lamelas bajo el cuarto orjejo	<i>Garthia peñai</i>
Cabeza no circundada de una cinta blanca. 10-11 lamelas bajo el cuarto orjejo	<i>Garthia gaudichaudii</i>
43.—Dígitos terminados en dos almohadillas ovales entre las que se dispone la uña	44
Dígitos provistos de lamelas en el extremo digital separadas por un surco	<i>Lepidodactylus lugubris</i>
44.—Cola de superficie lisa	<i>Phyllodactylus gerrhopygus</i>
Cola con doble hilera de tubérculos	<i>Phyllodactylus heterurus</i>
45.—Escudos cefálicos lisos, grandes. Lengua bifida y coriácea	46
Escudos cefálicos rugosos, no grandes. Lengua carnosa no bifida	47
46.—Impresión pineal ausente. Párpados presentes	<i>Callopiastes maculatus</i>
Impresión pineal presente. Párpados ausentes	<i>Ablepharus boutonii</i>
47.—Cabeza con escudete occipital notablemente grande	48
Cabeza con escudete occipital pequeño	50
48.—Occipital extendido anteroposteriormente. Color general gris verdoso	<i>Tropidurus peruvianus</i>
Occipital extendido transversalmente. Color general sal y pimienta o canela	49

49.—Región gular amarillento-sulfúrea	<i>Tropidurus theresioides</i>	
Región gular de color blanquecino	<i>Tropidurus tarapacensis</i>	
50.—Con un pliegue gular transversal		51
Sin pliegue gular transversal		56
51.—Cola de aspecto espinoso por verticilos de escamas pro- minentes. Cuerpo aplastado dorsoventralmente	<i>Phymaturus palluma</i>	
Cola sin aspecto espinoso. Cuerpo no aplastado dorso- ventralmente		52
52.—Cola bastante más larga que la distancia cabeza tronco. Tronco comprimido lateralmente		53
Cola igual o menor que la distancia cabeza tronco. Tronco no comprimido lateralmente.		54
53.—Con una cinta negra gular, macho rojizo, hembra par- da manchada de oscuro	<i>Cupriganus torquatus</i>	
Sin cinta negra gular, macho y hembra grisáceo plúm- beo, con manchas en los animales viejos	<i>Cupriganus valeriae</i>	
54.—Dorso con manchas oscuras leopardinas	<i>Diplolaemus leopardinus</i>	
Dorso sin manchas negras oceladas leopardinas		55
55.—Manchas dorsales en forma de mariposa, separadas vertebralmente. Escudos cefálicos convexos	<i>Diplolaemus darwini</i>	
Manchas dorsales en forma de banda, no separadas vertebralmente. Escamas cefálicas lisas	<i>Diplolaemus bibronii</i>	
56.—Escamas dorsales lisas. Dientes palatinos presentes. Co- la de longitud igual o menor que cabeza tronco. Esca- mas yuxtapuestas o subimbricadas		57
Escamas dorsales carenadas. Dientes palatinos ausentes. Cola generalmente mayor que cabeza y tronco. Esca- mas imbricadas		61
57.—Maxila superior extremadamente corta. Mandíbula lige- ramente sobresaliente. Escamas subimbricadas. Dientes laterales cónicos	<i>Phrynosaura reichei</i>	
Maxila superior no extremadamente corta. Mandíbula no sobresaliente. Escamas yuxtapuestas. Dientes late- rales tricuspidos		58
58.—Escamas al medio del cuerpo en número mayor que 65		59
Escamas dorsales en número menor de 55		60
59.—Cabeza con capuchón negro. Escamas redondeadas fi- nas, yuxtapuestas con gránulos intermedios	<i>Ctenoblepharys nigriceps</i>	
Cabeza sin capuchón negro. Escamas subtriangulares aplanadas, subimbricadas sin gránulos interpuestos	<i>Ctenoblepharys schmidti</i>	
60.—Escamas más anchas que largas. Entre las dorsales y abdominales filas de gránulos. Tono general grisáceo	<i>Ctenoblepharys jamesi</i>	
Escamas grandes umbilicadas. Sin filas de gránulos en- tre las dorsales y abdominales. Tono general pardusco	<i>Ctenoblepharys stolzmani</i>	
61.—Con una mancha negra antehumeral		62
Sin mancha negra antehumeral		63

- 62.— Con dos filas de manchas negras dorsales, sobre color general pardo. Un parche de escamas agrandadas en el muslo *Liolaemus darwinii*
Sin filas de manchas negras dorsales. No hay color general pardo. Muslo sin parche de escamas agrandadas *Liolaemus nigromaculatus*
- 63.—Lados del cuello lisos 64
Lados del cuello plegados 66
- 64.—Más de 36 escamas al medio del cuerpo. Color general pardo con dos cintas longitudinales no interrumpidas *Liolaemus gravenhorstii*
Menos de 36 escamas al medio del cuerpo. Color general no pardo con dos cintas longitudinales no interrumpidas 65
- 65.—Escama timpánica ausente. Color general verde con una banda ancha medio dorsal manchada de negro. Cintas longitudinales interrumpidas *Liolaemus chiliensis*
Escama timpánica presente. Color general no verde sin banda mediana y cintas longitudinales *Liolaemus nitidus*
- 66.—Con cinco cintas claras entre las que se disponen manchas oscuras 67
Sin cinco cintas claras con manchas oscuras 68
- 67.—Menos de 50 escamas al medio del cuerpo *Liolaemus magellanicus*
Más de 50 escamas al medio del cuerpo *Liolaemus lineomaculatus*
- 68.—Color general pardo con cintas claras dorsales dispuestas longitudinalmente. A veces las cintas claras faltan 69
Color general no pardo son dos cintas claras longitudinales 78
- 69.—Sin dibujo de cintas dorsales 70
Con dibujo de cintas dorsales 71
- 70.—Pardo con flancos rojizos. Menos de 55 escamas al medio del cuerpo. Tamaño pequeño *Liolaemus paulinae*
Color sal y pimienta con flancos no rojizos. Más de 55 escamas al medio del cuerpo. Tamaño grande *Liolaemus lorenzmuelleri*
- 71.—Con línea vertebral negra 75
Sin línea vertebral negra 72
- 72.—Dos cintas claras dorsolaterales bordeadas de manchas negras 74
Cintas claras dorsolaterales no bordeadas de manchas negras 73
- 73.—Una banda occipital con un dibujo negruzco que le da el aspecto de romboides unidos por los vértices. 49 escamas al medio del cuerpo *Liolaemus schroderi*
Banda occipital sin diseño como el anterior y con bordes paralelos. 50 a 60 escamas al medio del cuerpo *Liolaemus cyanogaster*

- 74.—Un parche de escamas en los muslos. Manchas dorsales cuadrangulares. 52 escamas al medio del cuerpo *Liolaemus darwini*
Sin parche de escamas en los muslos. Manchas dorsales en X ó H. 43 escamas al medio del cuerpo *Liolaemus lemniscatus*
- 75.—Escamas en el borde posterior del muslo agrandadas y dispuestas en una hilera sobresaliente *Liolaemus bibronii*
Escamas en el borde posterior del muslo no agrandadas ni dispuestas en una hilera sobresaliente 76
- 76.—Banda supraocular se ensancha progresivamente hacia la cola, apareciendo como anchas cintas posteriormente *Liolaemus alticolor*
Banda supraocular no ensanchada hacia atrás 77
- 77.—Sin pliegue antehumeral. Banda occipital con manchas humerosas, claras y oscuras. Menos de 52 escamas al medio del cuerpo *Liolaemus fuscus*
Con pliegue antehumeral. Banda occipital con manchas escasas y oscuras. Más de 53 escamas al medio del cuerpo *Liolaemus alticolor*
- 78.—Diseño dorsal formado por manchas de forma variada y aisladas entre sí 79
Diseño dorsal no formado como el anterior 81
- 79.—Manchas dorsales alargadas simulan letras árabes. La mayoría de las escamas dorsales lisas *Liolaemus signifer*
Manchas dorsales no en arabescos. No hay escamas dorsales lisas 80
- 80.—Cuatro filas de manchas cuadriláteras. Menos de 60 escamas al medio del cuerpo. Sin corta cinta vertebral *Liolaemus pantherinus*
Más de cuatro filas de manchas redondeadas. Más de 60 escamas al medio del cuerpo. Corta cinta vertebral *Liolaemus leopardinus*
- 81.—Con más de 80 escamas al medio del cuerpo 82
Con menos de 80 escamas al medio del cuerpo 85
- 82.—Con la cabeza negra *Liolaemus kriegi*
Sin la cabeza negra 83
- 83.—Dorso con barras transversales negras y amarillas *Liolaemus ornatus*
Dorso no como el anterior 84
- 84.—Oliva claro con líneas quebradas negruzcas bordeadas de blanco *Liolaemus fitzingerii*
Verde grisáceo sin líneas como el anterior *Liolaemus buergeri*
- 85.—Con barras transversales que cruzan totalmente la espalda 86
No como el anterior 91
- 86.—Con una línea vertebral negra *Liolaemus constanzae*
Sin línea vertebral negra 87
- 87.—Menos de 58 escamas al medio del cuerpo 88
Más de 58 escamas al medio del cuerpo 90

- 88.—Con dos cintas supralaterales esfumadas. Color general pardo claro. Cintas quebradas sobre fondo claro. (48 escamas) *Liolaemus platei* 89
Sin cintas supralaterales. Color general no como el anterior. Más de 48 escamas 89
- 89.—Barras negras transversales bordeadas de café rojizo, con flancos quemados *Liolaemus dorbignyi*
Barras negras transversales alternan con puntitos celestes. Flancos no quemados *Liolaemus kingii*
- 90.—Alternancia de fajas negras con verdosas o celestes, escamas oscilan entre 59-70 *Liolaemus nigroviridis*
No hay alternancia de fajas como el anterior. Escamas alrededor de 59-68 *Liolaemus platei*
- 91.—Con una banda vertebral ancha del mismo color general 92
No como el anterior 94
- 92.—Con frecuentes tonos multicolores. Banda dorsal asume el aspecto de un zig-zag *Liolaemus pictus*
Sin tonos multicolores, ni banda en zig-zag 93
- 93.—Dibujo de la banda vertebral constituido por pequeños triángulos que contactan con línea longitudinal. Banda de color pardo *Liolaemus fitzgeraldi*
Dibujo de la banda vertebral no como el anterior *Liolaemus altissimus*
- 94.—Ventre negruzco marmóreo. Manchado polimorfamente *Liolaemus multiformis*
No como el anterior 95
- 95.—Flancos fuertemente impregnados de negro. Más de 70 escamas al medio del cuerpo *Liolaemus monticola*
Flancos no fuertemente impregnados de negro. Menos de 70 escamas al medio del cuerpo. Animales verdes, amarillentos y azules *Liolaemus tenuis*

CLASE AMPHIBIA

Orden Caudata

Familia Salamandridae

Género *Triturus* RAFINESQUE

- 1768 *Triton* LAURENTI Spec. med.: 37
Especie tipo: *Triton cristatus* LAURENTI
(preocupado por *Triton LINNAEUS* 1758, Crustacea)
- 1815 *Triturus* RAFINESQUE Analyse : 78
Especie tipo: *Triton cristatus* LAURENTI

- 1820 *Molge* MERREM Tent. Syst. : 185
Especie tipo: *Lacerta palustris* LINNAEUS
- 1820 *Diemyctylus* RAFINESQUE Annals Nat. 1:5
Especie tipo: *Diemyctilus torosus* RAFINESQUE
- 1820 *Notophthalmus* RAFINESQUE Ann. of Nat. 1:5
Especie tipo: *Notophthalmus miniatus* RAFINESQUE
- 1821 *Oiacurus* LEUCKART Isis v. Oken: 260
Nuevo nombre para *Triton* LAURENTI
- 1838 *Cynops* TSCHUDI Classif. Batrach. : 94
Especie tipo: *Molge pyrrogastra* BOIE
- 1839 *Lissotriton* BELL Hist. Brit. Rep. : 132
Especie tipo: *Lissotriton palmipes* BELL
- 1841 *Glossoliga* BONAPARTE Icon. Fauna Ital. 2. sign. 131
Especie tipo: *Glossoliga poireti* BONAPARTE
- 1850 *Taricha* GRAY Cat. Amph. Col. Brit. Mus. (2) : 25
Especie tipo: *Diemyctilus torosus* RAFINESQUE
- 1850 *Ommatotriton* GRAY Cat. Amph. (2) : 28
Especie tipo: *Ommatotriton*
- 1852 *Hemisalamandra* DUGES Ann. Sc. Nat. 3(17):256
Especie tipo: *Triton cristatus* LAURENTI
- 1858 *Pyronicia* GRAY Proc. Zool. Soc. London 26:140
Especie tipo: *Salamandra marmorata* LATREILLE
- 1879 *Pelonectes* LATASTE Rev. Int. Sc. 3:275
Especie tipo: *Pelonectes boscai* LATASTE
(Preocupado por *Pelonectes* FITZINGER, 1843 Rep.)

Triturus cristatus (LAURENTI)

- 1768 *Triton cristatus* LAURENTI Spec. med. : 39
Localidad tipo: restringido a Nüremberg, Alemania (MERTENS y MULLER L., 1928).

Contenido: 4 subespecies

Distribución: Europa Central y sur, Asia occidental.

Triturus cristatus carnifex (LAURENTI)

- 1768 *Triton carnifex* LAURENTI Spec. med. : 38 Pl. 2, fig. 3
Localidad tipo: restringida a Viena, Austria (MERTENS y MULLER, 1928)
- 1821 *Salamandra platycauda* RUSCONI Amours. Salam. aq. 29 pl. 1, fig. 3, 4, Pl. 3, Pl. 4, fig. 1-8. Pl. 5, fig. 1-6.
Localidad tipo: no indicada.
- 1830 *Triton nycthemerus* MICHAHELLES Isis v. Oken 23:806
Localidad tipo: Monte Sibillo, Abruzzos, Sur Italia.
- 1853 *Petraponia nigra* MASSALONGO Nouv. Ann. Sc. Nat. Rendic. Bologna (3) 7: 15 Pl. 1.
Localidad tipo: Padova
- 1872 *Triton cristatus platycephalus* FATIO Faun. Vert. Suisse 3: 527
Localidad tipo: Valle de Vedeggio, cerca Lugano, Tessin, Suiza.
- 1960 *Triton cristatus carnifex* - MERTENS Y WERMUTH Die Amphib. und Rept. Europas: 27

La especie fue traída a Chile desde Italia por el Dr. JUAN NOE, reproduciéndose en gran abundancia en los estanques que existían en la antigua Escuela de Medicina. Su presencia en los jardines era frecuentísima. Dos ejemplares en nuestra colección tienen esa procedencia.

Posteriormente al incendio y reconstrucción de la Escuela de Medicina, este tritón no ha sido reencontrado, siendo muy probable su desaparición; sin embargo lo hemos incluido ya que no es imposible que pudiera haberse propagado hacia otras áreas.

O R D E N S A L I E N T I A

Familia Bufonidae

Género *Bufo* LAURENTI

- 1768 *Bufo* LAURENTI Spec. med.: 25
Especie tipo: *Rana Bufo* LINNAEUS
- 1824 *Oxyrhynchus* Spix Spec. Test. Ran. Bras.: 49 Pl. 14 fig. 2
Especie tipo: *Oxyrynchus naricus* SPIX
- 1828 *Chaunus* WÄGLER Isis om Oken 21: 744
Especie tipo: *Chaunus marmoratus* WÄGLER
- 1829 *Otilophe* CUVIER Regne An. Ed. 2 (2): 112
Especie tipo: *Rana margaritifera* DAUDIN
- 1834 *Phryniscus* WIEGMANN (in MEYEN) Reise u. Erde: 514
Especie tipo: *Phryniscus nigricans* WIEGMANN
- 1838 *Osilophus* TSCHUDI Classif. Batr.: 89
Especie tipo: *Bufo typhonius* LINNAEUS
- 1843 *Phrynoidis* FITZINGER Syst. Rept. 1: 32
Especie tipo: *Bufo asper* GRAVENHORST
- 1843 *Phrynomorphus* FITZINGER Syst. Rep. 1: 32
Especie tipo: *Bufo Leschelnautii* TSCHUDI
- 1843 *Leptophryne* FITZINGER Syst. Rep. 1: 32
Especie tipo: *Bufo cruentatus* TSCHUDI
- 1843 *Docidophryne* FITZINGER Syst. Rep. 1: 32
Especie tipo: *Bufo aqua* DAUDIN
- 1843 *Peltophryne* FITZINGER Syst. Rep. 1: 32
Especie tipo: *Bufo peltoccephalus* BIBRON
- 1843 *Otolophus* FITZINGER Syst. Rep. 1: 32
Especie tipo: *Bufo margaritifera*
- 1843 *Eurhina* FITZINGER Syst. Rep. 1: 32
Especie tipo: *Oxyrhynchus proboscideus* SPIX
- 1843 *Chilophryne* FITZINGER Syst. Rept. 1: 32
Especie tipo: *Bufo d'Orbigny* DUMERIL Y BIBRON
- 1843 *Phryne* OKEN (in FITZINGER) Syst. Rept. 1: 32
Especie tipo *Bufo vulgaris* LAURENTI
- 1845 *Anaxyrus* TSCHUDI. Fauna Peruana: 78
Especie tipo: *Anaxyrus melancholicus* TSCHUDI
- 1849 *Schismaderma* SMITH III. Zool. S. Afr. Rep.: 28
Especie tipo: *Schismaderma lateralis* SMITH
- 1860 *Adenomus* COPE Proc. Ac. Sc. Phil.: 371
Especie tipo: *Adenomus badioflavus* COPE
- 1862 *Rhaebo* COPE Proc. Ac. Sc. Phil.: 358
Especie tipo: *Bufo haematiticus* COPE

- 1863 *Incilius* COPE Proc. Ac. Sc. Phil.: 50
Especie tipo: *Rana lentiginosa* SHAW
- 1864 *Epidalea* COPE Proc. Ac. Sc. Phil.: 181
Especie tipo: *Bufo calamita* LAURENTI
- 1868 *Otaspis* COPE Proc. Ac. Sc. Phil.: 312
Especie tipo: *Peltaphryne empuso* COPE
- 1870 *Nannophryne* GUNTHER Proc. Zool. Soc. London: 402
Especie tipo: *Nannophryne variegata* GUNTHER
- 1870 *Ansonia* STOLICZKA Journ. Asiat. Soc. Bengala 39: 152
Especie tipo: *Ansonia penangensis* STOLICZKA
- 1876 *Cranopsis* COPE Journ. Acad. Sc. Phil. 2 (8): 96
Especie tipo: *Cranopsis fastidiosus* COPE
- 1876 *Crepidius* COPE Journ. Acad. Sc. Phil. 2 (8): 97
Especie tipo: *Crepidius epioticus* COPE
- 1876 *Ollotis* COPE Journ. Acad. Sc. Phil. 2 (8): 98
Especie tipo: *Ollotis coeruleus* COPE
- 1879 *Dromoplectrus* CAMERANO Atti. Ac. Torino 14: 882
Especie tipo: *Dromoplectrus anomalus* CAMERANO

Distribución: El género *Bufo* se distribuye en Europa, Asia, Africa y América, careciendo de representación en el continente australiano. La existencia de gran polimorfismo entre sus especies explica su extensa sinonimia y los frecuentes intentos de aumentar los géneros.

Contenido: Se conocen alrededor de 150 especies. En el territorio de Chile, de acuerdo con los recientes criterios morfológicos y bioquímicos establecidos por JOSE M. CEI, las formas consideradas como entidades geográficas deberán ser conceptuadas como especies alopátricas que se han organizado mediante variados mecanismos de aislamiento génico. De acuerdo a este criterio podrían reconocerse cinco especies.

Bufo arunco LESSON

- 1826 *Bufo arunco* LESSON Voy. Coq. 2: 63 Atlas Pl. 7 fig 6
Localidad tipo: Concepción
- 1838 *Bufo chilensis* TSCHUDI Class. Batr. Soc. Sc. Neucht. 2: 88.
Localidad tipo: Chile
- 1897 *Bufo spinulosus* var. *ornata* WERNER Zool. Jahrb. 4: 277
- 1961 *Bufo spinulosus arunco* - CEI Inv. Zool. Chil. 7: 78

Distribución: Región extendida desde el Sur de Coquimbo a la provincia de Malleco, en áreas del valle longitudinal, en valle cordillerano y en la cordillera de la costa.

Bufo atacamensis CEI

- 1861 *Bufo spinulosus atacamensis* CEI Inv. Zool. Chil. (7): 77
Localidad tipo: Cuesta del Peral, Río Huasco, Pajoso.

Distribución: Especie restringida a las áreas de los cauces de agua en la provincia de Atacama.

Bufo rubropunctatus GUICHENOT

- 1848 *Bufo rubropunctatus* GUICHENOT Hist. Chil. Zool. 2: 128 Atlas Pl. 5 fig. 5
Localidad tipo: Bosques de Valdivia.
- 1897 *Bufo spinulosus* var. *surda* WERNER Zool. Jahr. Supl. 4: 277
Localidad tipo: Quilpué
- 1902 *Bufo papillosus* PHILIPPI Supl. Batrac: 30
Localidad tipo: Cautín
- 1902 *Bufo chiragra* PHILIPPI Supl. Batrac: 34
Localidad tipo: Cautín
- 1902 *Bufo venustus* PHILIPPI Supl. Batrac: 32
Localidad tipo: Andes
- 1961 *Bufo spinulosus rubropunctatus* CEI Inv. Zool. Chi. 7: 70

Distribución: Especie umbrícola de la formación *Nothofagus* distribuida desde Lautaro hasta Chiloé.

Bufo spinulosus WIEGMANN

- 1935 *Bufo spinulosus* WIEGMANN Nov. Act. Leop. Carol. 16 (II): 265
Localidad tipo: Perú
- 1835 *Phryniscuo nigricans* WIEGMANN Nov. Ac. Leop. Carol. 16 (II): 264
Localidad tipo: Sur Perú
- 1858 *Bufo lugubrosus* GIRARD U. S. Expl. Exp. 20 Herp. 85
Localidad tipo: Chile
- 1896 *Bufo spinulosus* var., *aspera* WERNER Zool. Jahrb. 5: 277
Localidad tipo: Oasis de Pica, Tarapacá.
- 1955 *Telmatobius halli edentatus* CAPURRO Inv. Zool. Chil. 9/10: 150
Localidad tipo: Geyser del Tatio, Antofagasta
- 1959 *Bufo spinulosus spinulosus* VELLARD Mem. Mus. Hist. Nat. J. Prado. 59: 8

Distribución: Alta Cordillera de Tarapacá, Antofagasta hasta Cordillera de Santiago. Entre Antofagasta y Santiago no hay material colectado.

Bufo variegatus (GÜNTHER)

- 1870 *Nannophryne variegata* GÜNTHER Proc. Zool. Soc. London: 402 Pl. 30 fig 1-2
Localidad tipo: Puerto Bueno, Magallanes, Chile
- 1882 *Bufo variegatus*-BOULENGER Cat. Batrachia Salient. Br. Mus: 293
- 1902 *Bufo trivittatus* PHILIPPI Supl. Batr. chil.: 38
Localidad tipo: Andes, Chile.

Distribución: Cordilleras de Valdivia, Osorno, lagos valdivianos, magallanes, oeste de Patagonia y territorio de Neuquén.

Familia Leptodactylidae

Género *Batrachyla* BELL 1843

- 1843 *Batrachyla* BELL Zool. Voy Beagle Rept. 5: 43
Especie tipo: *Batrachyla leptopus* BELL

Contenido: Tres especies.

Distribución: Chile, en las regiones boscosas desde Concepción hasta Chiloé. En el bosque relicto de Quintero y Zapallar. Argentina, en el área de los lagos de Nahuel-Huapi y zonas adyacentes.

Batrachyla antartandica BARRIO

1967 *Batrachyla antartandica* BARRIO Physis 27 (74): fig. 1

Localidad tipo: Puerto Blest, Nahuel-Huapi, Río Negro, Argentina

Distribución: En el Parque Nacional Nahuel Huapi, Argentina y en Chamiza, cerca de Puerto Montt, Chile.

Batrachyla leptopus BELL

1843 *Batrachyla leptopus* BELL Zool. Voy. Beagle Rep. 5: 43

Localidad tipo: Valdivia, Chile

1902 *Hylodes brevipes* PHILIPPI Supl. Batr. Chilen.: 58

Localidad tipo: Este de Chiloé

1902 *Hylodes cardioglosa* PHILIPPI Supl. Batr. Chilen.: 64

Localidad tipo: Chiloé

1902 *Hylodes chonotica* PHILIPPI Supl. Batr. Chilen.: 54

Localidad tipo: Isla Chonos

1902 *Hylodes fitzingeri* PHILIPPI Supl. Batr. Chilen.: 62

Localidad tipo: Valdivia, Río Pilmaiquén

1902 *Hylodes gracilis* PHILIPPI Supl. Batr. Chilenos: 67

Localidad tipo: Valdivia

1902 *Hylodes gracilio* PHILIPPI Supl. Batr. Chilenos: 66

Localidad tipo: Valdivia

1902 *Hylodes granulatus* PHILIPPI Supl. Batr. Chilenos: 66

Localidad tipo: Chiloé

1902 *Hylodes macromeros* PHILIPPI Supl. Batr.: 59

Localidad tipo: no indicada

1902 *Hylodes melanogastra* PHILIPPI Supl. Batr.: 56

Localidad tipo: Este de Chiloé

1902 *Hylodes stenocephala* PHILIPPI Supl. Batr.: 63

Localidad tipo: Concepción

Distribución: Región austral boscosa desde Concepción hasta Chiloé.

Batrachyla glandulosa (BELL)

1843 *Litoria glandulosa* BELL Zool. voy. Beagle Rep.: 42 Pl. 18 fig. 4

Localidad tipo: Valdivia

1854 *Cystignathus taeniatus* GIRARD Proc. Acad. Phil.: 226

Localidad tipo: Santiago de Chile

1881 *Cystignathus macrodactylus* GUNTHER Proc. Zool. Soc. London: 18

Localidad tipo: Chile

1896 *Borborocoetes taeniatus* var. *bilineata* WERNER Verh. Ges. Wien. 46: 359

Localidad tipo: Puerto Montt

1896 *Borborocoetes taeniatus* var. *rufodorsata* WERNER Verh. Ges. Wien. 46: 359

Localidad tipo: Llanquihue

- 1896 *Borborocoetes taeniatus* var. *albovittata* WERNER Verh. Ges. Wien. 46: 359
Localidad tipo: Puerto Montt
- 1896 *Borborocoetes taeniatus* var. *modesta* WERNER Verh. Ges. Wien. 46: 359
Localidad tipo: Llanquihue
- 1896 *Borborocoetes taeniatus* var. *ornata* WERNER Verh. Ges. Wien. 46: 359
Localidad tipo: Puerto Montt
- 1902 *Alsodes bivittatus* PHILIPPI Supl. Batr. Chilen.: 122
Localidad tipo: Valdivia

Hemos considerado a *Cystignathus taeniatus* como sinónimo de *Litoria glandulosa*; la descripción bastante próxima no deja duda, si se compara con la lámina representada en que se advierte claramente la identidad de ambas. La ubicación de este animal bajo *Batrachyla* se fundamenta en los estudios osteológicos de John Lynch quien ha podido comprobar que la craneología de este animal corresponde completamente con *Batrachyla*.
Distribución: Desde Concepción hasta Aysén. Bosques relictos de Quintero y Zapallar.

Género *Calyptocephalella* STRAND

- 1768 *Caudiverbera* LAURENTI Spec. med. exh.: 43 (Pro parte)
Especie tipo: *Caudiverbera aegyptiaca* LAURENTI
- 1835 *Calyptocephalus* DUMERIL y BIBRON Erp. Gen. 8: 447
Especie tipo: *Calyptocephalus gayi* DUMERIL y BIBRON
Preocupado por: *Calyptocephalus* GRAY, 1832 (in GRIFFITH)
Animal Kingdom 14: 370. Coleoptera
- 1923 *Calyptocephala* NIEDEN Das Tierreich, Anura I, Lief. 46: 371
(en reemplazo de *Calyptocephalus* DUMERIL y BIBRON 1835)
preocupado por *Calyptocephala* BOHEMAN 1850
Mont. Cassid. 1: 100 Coleoptera
- 1926 *Calyptocephalella* STRAND Arch. Naturg. 92, A 8: 55
en reemplazo de *Calyptocephala* WIEDEN 1923

Distribución: Endémico de Chile, donde se distribuye desde la región de Ovalle hasta Puerto Montt.

Contenido: Una especie viviente y otra fósil del terciario de Patagonia. Bajo este mismo género se ha mencionado en la literatura de fines del siglo pasado la especie *C. testudiniceps* COPE, de Panamá, que necesita verificación y que con gran probabilidad no pertenece al género.

Calyptocephalella caudiverbera (LINNAEUS) Nov. Combinación

- 1714 "Salamandre aquatique noire" FEUILLE Journ. obs. phys. matem. bot.: 319
Localidad tipo: Concepción, Chile
- 1758 *Lacerta caudiverbera* LINNAEUS Syst. Nat. Ed. 10: 359
(nombre para Salamandre de FEUILLE)
- 1768 *Caudiverbera peruviana* LAURENTI Spec. Med. Exh.: 43
Nuevo nombre para *Lacerta caudiverbera* LINNAEUS
- 1803 *Geko cristatus* DAUDIN Hist. Gen. Rep. 4: 167
Nuevo nombre para *C. peruviana* LAURENTI
- 1836 *Ptyodactylus feullaei* DUMERIL y BIBRON. Erp. Gen. 3: 386
(nuevo nombre para *Gecko cristatus* DAUDIN)
- 1838 *Peltocephalus quoyi* TSCHUDI Class. Batr.: 81
Localidad tipo: Chile

- 1847 *Calyptocephalus gayi* DUMERIL y BIBRON Erp. Gen. 3: 477
Localidad tipo: Chile
- 1902 *Calyptocephalus ater* PHILIPPI Supl. Batr. chilenos: 151
Localidad tipo: Valdivia
- 1902 *Calyptocephalus rufus* PHILIPPI Supl. Batr. chilenos: 151
Localidad tipo: Santiago
- 1902 *Calyptocephalus coxi* PHILIPPI Supl. Batr. chilenos: 153
Localidad tipo. Manse)
- 1926 *Calyptocephalella gayi* STRAND Arch. 92, A 8: 55

Distribución: Se encuentra desde Ovalle a Puerto Montt en masas de agua abundantes. Los juveniles viven en el barro a diferencia de los acuicolas adultos.

Comentario: Proponemos la presente combinación porque es la única posible de usar. *Caudiverbera* LAURENTI no puede ser usado porque fue creado para una especie de Egipto, correspondiendo el generotipo a *Caudiverbera aegiptiaca*, obviamente sin ninguna relación con la rana de Chile, aunque erróneamente atribuye la forma de FEUILLE. El primer nombre válido es *Lacerta caudiverbera* LINNAEUS, que corresponde al renacuajo (véase el trabajo de DONOSO-BARROS y CEI, Herpetológica, 18,3: 195 1962). Los géneros propuestos sucesivamente pre-ocupados llegaron a *Calyptocephalella* que no ofrece discusión por lo cual debe combinarse como *Calyptocephalella caudiverbera* LINNAEUS. Estoy por demás convencido que la verdadera estabilidad taxonómica se adquiere cuando se llega al nombre originario, y LINNAEUS en este sentido no merece sospecha.

Género *Eupsophus* FITZINGER 1843 *

- 1843 *Borborocoetes* BELL Zool. Voy. Beagle 5: 34
Especie tipo: *Borborocoetes Bibronii* BELL
preocupado por *Borborocoetes* SCHONHERR 1842
Coleoptera. Gen. Spec. Curc. 6(2): 437
- 1843 *Alsodes* BELL Zool. Voy. Beagle 5: 41
Especie tipo: *Alsodes monticola* BELL
- 1843 *Eupsophus* FITZINGER Syst. Rep.: 31
Especie tipo: *Eupsophus roseus*
- 1926 *Borborocoetea* STRAND Arch. Naturgesch. 92, A 8: 55
Nuevo nombre para *Borborocoetes* BELL
- 1865 *Thoropa* COPE Nat. Hist. Rev. 5: 10
Especie tipo: *Cystignathus Missiessii* ELDOUX y SOULEYET
- 1869 *Cacotus* GUNTHER Proc. Zool. Soc. London. 1868: 482
Especie tipo: *Cacotus Maculatus* GUNTHER
- 1872 *Oreabates* Jiménez de la Espada. An. Soc. Española Hist. Nat. 1: 88
Especie tipo: *Oreabates quizensis* JIMENEZ DE LA ESPADA
- 1873 *Phrynopus* PETERS Monat Ber. A. K. Wiss. Berlin
Especie tipo: *Phrynopus peruanus* PETERS

Eupsophus monticola (BELL)

- 1843 *Alsodes monticola* BELL Zool. Voy. Beagle 5:41. Pl. 18 f. 3-3a.
Localidad tipo: Isla de Inchy, en el Archipiélago de los Chonos.

* *Eupsophus* FITZINGER y *Alsodes* BELL son ambos de 1843, parece ser que *Eupsophus* apareció con ligera antelación, además ha sido ampliamente usado, lo que hace darle prevalencia.

1881 *Cacotus coppingeri* GUNTHER Proc. Zool. Soc. Lond. : 19

Localidad tipo: Isla Chiloé

1960 *Eupsophus coppingeri* - CEI Breviora 118 : 3 fig. 1-3

Distribución geográfica: Aysén, Archipiélago de los Chonos, Chiloé, en general costa occidental de Patagonia. Su presencia en territorio argentino necesita verificación.

Eupsophus nodosus (DUMERIL y BIBRON)

1841 *Cystignathus nodosus* DUMERIL y BIBRON Erp. Gen. 8:413

Localidad tipo: Valparaíso, Chile

1853 *Cystignathus nebulosus* GIRARD Proc. Acad. Phil. 6:422

Localidad tipo: Santiago de Chile

1882 *Cacotus maculatus* GUNTHER Proc. Zool. Soc. Lond. : 482 Pl. 38 f. 5

Localidad tipo: Chile

1896 *Borborocoetes pliciferus* WERNER Verh. Ges. Wien 46:360

Localidad tipo: Chile

1902 *Borborocoetes andinus* PHILIPPI Supl. Batr. chilenos : 82

Localidad tipo: Cautín

1902 *Borborocoetes verrucosus* PHILIPPI Supl. Batr. Chilenos : 83

Localidad tipo: Cautín

1902 *Cistignathus caeruleogriseus* PHILIPPI Supl. Batr. Chilenos

Localidad tipo: Valdivia, Chile

1902 *Cistignathus granulatus* PHILIPPI Supl. Batr. Chilenos

Localidad tipo: Andes, Santiago

1902 *Cystignathus cinerescens* PHILIPPI Supl. Batr. Chilenos

Localidad tipo: Valdivia

1902 *Cystignathus zebra* PHILIPPI Supl. Batr. Chilenos

Localidad tipo: Aculeo, Santiago

1925 *Borborocoetes kriegi* MULLER Zool. Anz. 65: 195

Localidad tipo: Peñalolén, Santiago, Chile

1962 *Eupsophus nodosus* - CEI Batr. Chile: 72.

Distribución geográfica: Desde Coquimbo hasta Aysén en las proximidades de Salamanca, Quebradas del Centro de Chile hasta Aysén. En Argentina en la región de Bariloche.

Eupsophus roseus (DUMERIL y BIBRON)

1841 *Cystignathus roseus* DUMERIL y BIBRON, Erp. Gen. 8: 414

Localidad tipo: Chile

Distribución: Región desde el norte de Concepción hasta Aysén y Taitao en el sur, Islas Chonos y Costeros. Bariloche en Argentina.

Contenido: 2 subespecies.

CLAVE DE LAS SUBESPECIES

Osmoternum ensanchando abruptamente en su extremo libre, delgado apareciendo como una cabeza unida a un pedículo. Sin mancha interorbital clara prolongada hacia la punta del hocico f. ROSA

Omosternum se ensancha progresivamente hacia el extremo libre apareciendo como una clava. Con una mancha interorbital clara prolongada hacia la punta del hocico r. *insularis*

Eupsophus roseus roseus (DUMERIL y BIBRON)

- 1843 *Borborocoetes Grayii* BELL Zool. Voy. Beagle 5: 36 Pl. 17 f. 2
Localidad tipo: Valdivia, Chile
- 1843 *Borborocoetes Bibronii* BELL Zool. Voy. Beagle 5: 35 Pl. 17 fig. 1
Localidad tipo: Valdivia, Chile
- 1845 *Cystignathus sylvestris* TSCHUDI Fauna Perú Herp.: 66 Pl. 11 fig. 1
Localidad tipo: Chile
- 1881 *Cacotus calcaratus* GUNTHER Proc. Zool. Soc. London: 19
Localidad tipo: Isla Chiloé, Chile
- 1902 *Cystignathus insularis* var. *ruber* PHILIPPI Supl. Batr. Chilenos: 89
Localidad tipo: Valdivia
- 1902 *Cystignathus nigrita* PHILIPPI Supl. Batr. Chil.: 88
Localidad tipo: Valdivia
- 1904 *Leptodactylus Krefti* WERNER Ergeb. Hamb. Magalh. Sammelb. 1: 18
Localidad tipo: Coronel, Chile.
- 1910 *Borborocoetes masareyi* ROUX Zool. Ang. 36: 111
Localidad tipo: Coronel, Chile
- 1961 *Eupsophus roseus* - GRANDISON Bull. Brit. Mus. Nat. Hist. Zool. 8(3): 136

Distribución geográfica: regiones boscosas desde Concepción hasta el archipiélago de Chiloé.

Eupsophus roseus insularis (PHILIPPI) Nov. Comb.

- 1902 *Borborocoetes insularis* PHILIPPI Supl. Batr. Chilenos : 89
Localidad tipo: Isla Mocha

Distribución geográfica: Una raza aislada restringida a la Isla Mocha.

Eupsophus vertebralis GRANDISON

- 1961 *Eupsophus vertebralis* GRANDISON Bull. Brit. Mus. Nat. Hist. Zool 8(3): 136
Localidad tipo: Valdivia

Distribución geográfica: Selva de la región valdiviana.

Hylorina BELL

- 1843 *Hylorina* BELL Zool. voy. Beagle 5: 44
Especie tipo: *Hylorina sylvatica* BELL

Distribución: Selva valdiviana, hasta Islas del Archipiélago de Chiloé. Argentina en Bariloche.

Contenido: Una especie.

Hylorina sylvatica BELL

- 1843 *Hylorina sylvatica* BELL Zool. Voy. Beagle: 5: 44 Pl. 19. fig. 1
Localidad tipo: Isla Chonos. Chile.
- 1848 *Cystignathus acneus* GUICHENOT (in GAY) Hist. Fis. Pol. Chile Zool. 2: 102.
Pl. 5, fig. 2
Localidad tipo: Valdivia
- 1902 *Hylorina andina* PHILIPPI Supl. Batr., Chil.: 74
Localidad tipo: Valdivia.
- 1902 *Hylorina longipes* PHILIPPI Supl. Batr. Chil.: 77
Localidad tipo: Valdivia.

Distribución geográfica: Selva Austral desde la región valdiviana hasta los archipiélagos de la región de Chile. Argentina en Neuquén.

Género *Pleurodema* TSCHUDI

- 1838 *Pleurodema* TSCHUDI Classif. Batr.: 85
Especie tipo: *Pleurodema Bibroni* TSCHUDI
- 1841 *Leiuperus* DUMERIL y BIBRON, Erp. Gen. 8: 420
Especie tipo: *Leiuperus marmoratus*, DUMERIL y BIBRON
- 1868 *Lystris* COPE Proc. Acad. Phil.: 312
Especie tipo: *Lystris brachyops* COPE

Distribución: Venezuela, Perú, Chile, Argentina, Uruguay, Colombia y norte del Brasil.

Contenido: 12 especies de las cuales 3 se encuentran en Chile.

Pleurodema thaul (LESSON) nov. comb.

- 1782 ¿ *Rana lutea* MOLINA Sagg. St. Nat. Chile: 303
Localidad tipo: Chile
- 1826 *Bufo thaul* LESSON Voy. Coq. 21: 64 Pl. 7 Fig. 6
Localidad tipo: Penco, Concepción, Chile
- 1841 *Cystignathus Bibronii* (nec TSCHUDI) DUMERIL y BIBRON, Erp. Gen. 8: 410
Localidad tipo: Chile
- 1843 *Pleurodema elegans* BELL Zool. Voy. Beagle: 37, pl. 17, fig. 4
Localidad tipo: Chiloé
- 1902 *Pleurodema andina* PHILIPPI Supl. Batracios Chil.: 127
Localidad tipo: Andes, Chile
- 1902 *Pleurodema andicola* PHILIPPI Supl. Batr. Chil.: 135
Localidad tipo: Andes de Cautín, Chile
- 1902 *Pleurodema aspera* PHILIPPI Supl. Batr. Chile: 139
Localidad tipo: Aconcagua, Chile
- 1902 *Pleurodema bibroni* var. *grandis* PHILIPPI Supl. Batr. Chil.
Localidad tipo: La Serena, Coquimbo
- 1902 *Pleurodema carbonaria* PHILIPPI Supl. Batr. Chil.: 138
Localidad tipo: Valdivia
- 1902 *Pleurodema fusca* PHILIPPI, Supl. Batr. Chil.: 129
Localidad tipo: Valdivia
- 1902 *Pleurodema glandulosa* PHILIPPI Supl. Batr. Chil.
Localidad tipo: Concepción

- 1902 *Pleurodema longipes* PHILIPPI Supl. Batr. Ch.: 13
Localidad tipo: Valdivia
- 1902 *Pleurodema phryniscoïdes* PHILIPPI Supl. Batr. Chil.: 137
Localidad tipo: Chile
- 1902 *Pleurodema pseudophryne* PHILIPPI Supl. Batr. Chil.: 126
Localidad tipo: Islas de Chonos. Chile
- 1902 *Pleurodema belli* PHILIPPI Supl. Batr. Chil.: 124
Localidad tipo: Valdivia, Chile
- 1962 *Pleurodema bibroni* (nec TSCHUDI) - CEI Batr. Chile: 91

Distribución: Se le encuentra desde Copiapó hasta los Archipiélagos australes, mostrando gran variedad poblacional que podría motivar algunas divisiones subespecíficas.

Comentario: El nombre correcto de esta especie debe ser *Pleurodema thaul* LESSON combinación que propongo definitivamente y esto porque *Pleurodema bibroni* no es especie chilena. TSCHUDI la describió sobre un ejemplar proveniente de Uruguay, Montevideo (1838). La descripción, muy sucinta, sólo se refiere al género, dándose por entendido que sus caracteres son los de la especie. El tipo no ha sido encontrado en las colecciones del Museo de Neuchâtel, por lo cual los únicos fundamentos taxonómicamente significativos que tenemos son: *Pleurodema* con glándulas lumbares de Montevideo. Con esto último, la especie debe ser suprimida de la fauna chilena.

Pleurodema thaul, además de tener 11 años de prioridad sobre la otra denominación, está muy bien descrita e ilustrada con una espléndida figura coloreada. Además su localidad geográfica típica es muy clara: Penco, Concepción, Chile.

La descripción de DUMERIL y BIBRON en 1841, si bien se refiere a material chileno y es ajustada, no tiene valor taxonómico porque confundieron el material chileno con el uruguayo.

En 1843, BELL describió *Pleurodema darwinii* de Uruguay, Maldonado, especie que sin duda corresponde a *Pleurodema bibronii* TSCHUDI, por lo tanto, *Pleurodema bibronii* debe quedar como nombre específico de la especie uruguaya en vez de *Pleurodema darwinii*.

Pleurodema bufonina BELL

- 1843 *Pleurodema bufonina* BELL Zool. Vol. Beagle, 5: 39 p/17, fig. 5
Localidad tipo: Puerto Deseado, Argentina
- 1843 *Leiuperus salarius* BELL Zool. Vol. Beagle 5: 39 Pl. 18, fig. 1
Localidad tipo: Puerto Deseado, Argentina

Distribución: Desde Malleco hasta Magallanes. En Argentina desde Río Negro hasta Santa Cruz.

Pleurodema marmorata (DUMERIL y BIBRON)

- 1841 *Leiuperus marmoratus* DUMERIL y BIBRON Erpet. Gen. 7: 421
Localidad tipo: Potosí, Bolivia
- 1927 *Pleurodema marmorata* - PARKER An. Mag. Nat. Hist. 9 (20): 450

Distribución: Andes del Sur del Perú, Bolivia, Chile (Tarapacá), (Caquena) y Noroeste argentino, (Jujuy).

Comentario: No he incluido en la sinonimia a *Leiuperus viridis* porque me parece distinta de *marmorata*.

Género *Telmatobius* WIEGMANN

- 1835 *Telmatobius* WIEGMANN Nov. Acta Leop. Carol. 17: 262, Pl. 22, f. 2
 Especie tipo: *Telmatobius peruvianus* WIEGMANN
 Distribución: Lagunas andinas de Perú, Bolivia, Chile y Argentina.
 Contenido: 14 especies. 4 son conocidas de Chile.

Telmatobius halli NOBLE

- 1938 *Telmatobius halli* NOBLE Am. Mus. Nov. 963: 1
 Localidad tipo: Ollagüe, Antofagasta 3.000 m

Distribución: Cordillera Andina de Antofagasta. Ollagüe, San Pedro de Atacama.

Telmatobius laevis PHILIPPI

- 1902 *Telmatobius laevis* PHILIPPI Supl. Bat. Chil.: 43
 Localidad tipo: Potrero, Chile

Distribución: Se presume de Los Andes, del Centro de Chile.

Telmatobius montanus LATASTE

- 1902 *Telmatobius montanus* LATASTE (in PHILIPPI) Supl. Bat. Chil.: 47
 Localidad tipo: Lagos Andinos de Santiago

Distribución geográfica: Andes del Centro de Chile desde Santiago a Talca.

Telmatobius peruvianus WIEGMANN

- 1835 *Telmatobius peruvianus* WIEGMANN Nov. Ac. Leop. Carol. 17: 262
 Localidad tipo: Cordillera de Guatilla, Palca, Este de Tacna, Perú.

Distribución: Andes de Tarapacá (Putre y Belén 3.000 m), Suroeste del Perú, Tacna. Palca.

Género *Telmatobufo* SCHMIDT

- 1952 *Telmatobufo* SCHMIDT, Field. Zool. 34 (2): 11
 Especie tipo. *Telmatobufo bullocki* SCHMIDT

Distribución: Conocido solamente de la Cordillera de Nahuelbuta en el Sur de Chile.
 Contenido: Una especie.

Telmatobufo bullocki SCHMIDT

- 1952 *Telmatobufo bullocki* SCHMIDT, Field. Zool. 34 (2): 11
 Localidad tipo: Estero Cabrería en la Cordillera de Nahuelbuta.

Distribución: Conocido de la localidad tipo.

FAMILIA HYLIDAE

Género *Hyla* LAURENTI

- 1768 *Hyla* LAURENTI Spec. med.: 32
Especie tipo: *Hyla viridis* LAURENTI
- 1799 *Calamita* SCHNEIDER Hist. Amph. 1: 151
Especie tipo: *Rana arborea* LINNAEUS
- 1830 *Aulctris* WAGLER Syst. Amph.: 201
Especie tipo: *Hyla boans* DAUDIN
- 1830 *Hyas* WAGLER Syst. Amph.: 201
Especie tipo: *Rana arborea* WAGLER
- 1830 *Scinax* WAGLER Syst. Amph. 20
Especie tipo: *Hyla variolosa* SPIX
- 1838 *Dendrohyas* WAGLER in TSCHUDI, Class. Batr.: 74
Especie tipo: *Rana arborea* LINNAEUS
- 1838 *Theلودerma* TSCHUDI Class. Batr.
Especie tipo: *Hyla leporosa* MULLER
- 1838 *Lophopus* TSCHUDI Class. Batr.: 73
Especie tipo: *Hyla marmorata* DAUDIN
- 1838 *Ranoides* TSCHUDI Class. Batr. 76
Especie tipo: *Ranoides Jacksoniensis* TSCHUDI
- 1838 *Litoria* TSCHUDI Class. Batr.: 77
Especie tipo: *Hyla Freycinetii* DUMERIL y BIBRON
- 1843 *Dendropsophus* FITZINGER Syst. Rep.: 31
Especie tipo: *Hyla frontalis* DAUDIN
- 1843 *Dryomelictes* FITZINGER Syst. Rep.: 31
Especie tipo: *Hyla lactea* DAUDIN
- 1843 *Dryophtes* FITZINGER Syst. Rep.: 30
Especie tipo: *Hyla versicolor* LE CONTE
- 1843 *Dryosophus* FITZINGER Syst. Rept.: 30
Especie tipo: *Dendrohyas citropa* PERON
- 1830 *Hypsiboas* WAGLER Syst. Amph.: 200
Especie tipo: *Hyla palmata* DAUDIN
- 1843 *Lobipes* FITZINGER: Syst. Rep.: 30
Especie tipo: *Hyla palmata* DAUDIN
- 1856 *Centrotelma* BURMEISTER Erlaut. Fauna Brasil.: 97
Especie tipo: *Hyla infulata* WIED
- 1856 *Hylomedusa* BURMEISTER Erlaut. Fauna Brasil.: 102
Especie tipo: *Hyla palmata* DAUDIN
- 1858 *Pelodyras* GUNTHER Cat. Batr. Sal. Brit. Mus.: 119
Especie tipo: *Rana caerulea* WHITE
- 1867 *Cinclidium* COPE Jov. Ac. Phil. 2(6): 200
Especie tipo: *Cinclidium granulatum* COPE
- 1867 *Chirodryas* KEFERSTEIN Nachr. Ges. Goething: 358
Especie tipo: *Chirodryas raniformis* KEFERSTEIN
- 1870 *Cophomantis* PETERS Monb. Ak. Berlin: 650
Especie tipo: *Cophomantis punctillata* PETERS
- 1870 *Cineloscopus* COPE P. Am. Phil. Soc. 11: 554
pro *Cinclidium*
- 1882 *Drymomantis* PETERS Sb. Ges. Fr. Berlin: 8
Especie tipo: *Drymomantis fallax* PETERS

Distribución: América del Sur, América Central y del Norte, Asia, Australia, Europa, Norte de África.

Contenido: Más de 350 especies. En Chile una forma introducida.

Hyla arborea (LINNAEUS)

1758 *Rana arborea* LINNAEUS Syst. Nat. Ed. 10.1: 213

Localidad tipo: Europa, América

1758 *Rana hyla* LINNAEUS Syst. Nat. Ed. 10 1: 213

Localidad tipo: Europa

1768 *Hyla viridis* LAURENTIS Synop. Rept. 33

Localidad tipo: Europa

1924 *Hyla africana* AHL. Arch. Naturg. Berlin (A) 90: 254

Localidad tipo: Misa Hobe. Togo

Contenido: 7 subespecies.

Distribución: África Noroccidental, Europa Central y Sur, Asia Oriental incluido Japón. En Chile ha sido introducida con éxito, según información epistolar de don H. Riegel, en la provincia de Coquimbo, Hacienda Peralillo. La forma recientemente aclimatada correspondería, según la misma información, a ejemplares de proveniencia italiana, lo que hace presumir podría tratarse de *meridionalis*.

Familia Dendrobatidae

Género *Rhinoderma* DUMERIL y BIBRON

1841 *Rhinoderma* DUMERIL y BIBRON Erp. Gen. 8: 657

Especie tipo: *Rhinoderma Darwinii* DUMERIL y BIBRON

1902 *Heminectes* PHILIPPI Supl. Batr. Chilenos: 8

Especie tipo: *Heminectes rufus* PHILIPPI

Contenido: Una especie

Distribución: Desde Curicó hasta Aysén. Argentina en Nahuel-huapi.

Rhinoderma darwinii DUMERIL y BIBRON

1841 *Rhinoderma darwinii* DUMERIL y BIBRON Erp. Gen. 8: 659

Localidad tipo: Chile

1896 *Rhinoderma darwini* var. *lateralis* WERNER Zool. Jahrb. Sup. 4: 264

1896 *Rhinoderma darwini* var. *unicolor* WERNER Zool. Jahrb. Sup. 4: 264

1896 *Rhinoderma darwini* var. *angulata* WERNER Zool. Jahrb. Sup. 4: 264

1896 *Rhinoderma darwini* var. *picta* WERNER Zool. Jahrb. Sup. 4: 265

1902 *Heminectus rufus* PHILIPPI Sup. Batr. Chil.: 8

Localidad tipo: Lago Vichuquén, Curicó.

Distribución: La misma del género.

Material del lago Vichuquén no muestra ninguna diferencia con la variación normal de esta especie.

CLASE REPTILLA

Orden Testudinata

Familia Dermochelydae

Género *Dermochelys* BLAINVILLE

1816 *Dermochelys* BLAINVILLE. Bull. Soc. philom. París 1816: 111.

Especie tipo: *Testudo coriacea* LINNAEUS

1820 *Sphargis* MERREM. Syst. Amph.: 19

Especie tipo: *Testudo coriacea* LINNAEUS

1822 *Coriudo* FLEMING. Phil. Zool. 11: 271

Especie tipo: *Testudo coriacea* LINNAEUS

1828 *Scytina* WAGLER. Isis v. Oken: 861

Substitución de *Sphargis*

1830 *Dermatochelys* WAGLER. Syst. Amphib: 133

Substitución de *Dermochelys*

1832 *Chelyra* RAFIQUESQUE. Atlantic Jour. 1: 64

Especie tipo: *Testudo coriacea* LINNAEUS

Distribución: Océano Atlántico, Pacífico, Indico, Mar Mediterráneo, Mar Rojo, etc.

Contenido: 1 especie.

Dermochelys coriacea (LINNAEUS)

1766 *Testudo coriacea* LINNAEUS. Syst. Nat. Ed. 12: 350

Localidad tipo restricta: Palermo, Sicilia.

Distribución geográfica: Igual distribución que la señalada para el género.

Contenido: Dos subespecies; una de ellas *coriacea* es extralimital.

Dermochelys coriacea schlegelii (GARMAN)

1884 *Sphargis coriacea* var. *Schlegelii* GARMAN. Bull. U. S. Nat. Mus. 25:303

Localidad tipo restricta: Guaymas, Sonora. México

1899 *Sphargia angusta* PHILIPPI. An. Univ. Chile. 104: 728 Pl.

Localidad tipo: Tocopilla, Chile.

1966 *Dermochelys coriacea schlegelii* DONOSO BARROS. Rep. Chile.

Distribución geográfica: Costa del Pacífico desde Alberta, Canadá, hasta Chiloé, Chile. De hallazgo frecuente, aunque su nidación y postura son muy improbables en territorio chileno.

Familia Chelonydae

Género *Caretta* RAFINESQUE

1814 *Caretta* RAFINESQUE. Specchio Sci. Palermo 2: 66

Especie tipo: *Caretta nasuta* RAFINESQUE

1835 *Thalassochelys* FITZINGER. Ann. Wien. Mus. 1: 121

Especie tipo: *Testudo caouana* LACEPEDE

- 1838 *Caouana* COCTEAU (In RAMON DE LA SAGRA). Hist. Fis. Pol. Nat. Cuba IV
Rep: 31
Especie tipo: *Testudo cephalo* SCHNEIDER
- 1873 *Eremonia* GRAY. Ann. Mag. Nat. Hist. 4 (XI): 145
Especie tipo: *Caouana elongata* GRAY.

Caretta caretta LINNAEUS

- 1758 *Testudo caretta* LINNAEUS. Syst. Nat. Ed. 101: 197
Localidad tipo: Restricta a Islas Bermudas. (SMITH y TAYLOR, 1950)
Contenido: 2 subespecies, una extralimital.

Distribución: Areas tropicales del Atlántico y Pacífico.

Caretta caretta gigas DERANIYAGALA

- 1873 *Cephalochelys oceanica* GRAY. Proc. Zool. Soc. London 1873: 408
Localidad tipo: Costa occidental de América, México. ?
- 1889 *Chelonia dubia* BLEEKER (nomen nudum) in BOULENGER Cat. Chelon, Rhynch.
Croc. Brit. Mus.: 186
Localidad tipo: Borneo
- 1889 *Chelonia polyaspis* BLEEKER (nomen nudum) in BOULENGER. Cat. Chel. Rhynch.
Croc. Brit. Mus.: 186
Localidad tipo: Batavia
- 1933 *Caretta gigas* DERANIYAGALA. Ceylon J. Sc. (Spolia Zeylan) Colombo (B) 18 (1):
66 Pl. 5.
Localidad tipo: Golfo de Mannar, Ceylan.
- 1939 *Caretta caretta gigas* DERANIYAGALDA. Tetrap. Rept. Ceylan 1: 164. Fig. 66-73

Distribución: Pacífico tropical. En Chile, Arica e Isla de Pascua.

Chelonia LATREILLE

- 1801 *Chelonia* LATREILLE. Hist. Nat. Rep. 1: 22
Especie tipo: *Testudo mydas* LINNAEUS
- 1806 *Chelone* BROGNIART. Mem. Sav. Etrang. 1: 610
- 1837 *Chelona* BURMEISTER. Hand. d. Natur. 2: 731
Especie tipo: *Testudo mydas* LINNAEUS
- 1838 *Midas* COCTEAU (in RAMON DE LA SAGRA). Hist. Fis. Pol. Nat. Cuba 4: 22
Especie tipo: *Testudo mydas* LINNAEUS
- 1843 *Mydasea* GERVAIS. Dict. Hist. Nat. 3: 457
Especie tipo: *Testudo mydas* LINNAEUS
- 1845 *Euchelonia* TSCHUDI. Fauna peruana: 22
Especie tipo: *Testudo mydas* LINNAEUS
- 1848 *Megemys* GISTEL. Natur. Thier: 8
Especie tipo: *Testudo mydas* LINNAEUS
- 1858 *Euchelys* GIRARD. Herp. U. S. Expl. Exp. 447
Especie tipo: *Testudo macropus* WALBAUM
- 1908 *Natator* McCULLOCH. Rec. Austral. Mus. 7: 126
Especie tipo: *Natator tessellatus* Mc. CULLOCH

Contenido: Dos especies.

Distribución: Océano Pacífico, Atlántico, Indico, Mediterráneo, etc.

Chelonia depressa GARMAN

1880 *Chelonia depressa* GARMAN. Bull. Mus. Comp. Zool. 6: 124

Localidad tipo: India Oriental y norte de Australia

1908 *Natator tessellatus* Mc. CULLOCH. Rec. Austr. Mus. Sidney 7: 127. Pl. 26, 27.

Localidad tipo: Port-Darwin, territorio norte de Australia

Esta especie fue mencionada para la Isla de Pascua por GARMAN, posteriormente fue incluida en la sinonimia de *Ch. mydas*. WORREL la considera como una especie distinta para la que usó el nombre de *japonica* THUNBERG. En nuestro libro *Reptiles de Chile*, seguimos a WORREL manteniéndola bajo el nombre de *japonica*.

Muy recientemente WILLIAMS, GRANDISON y CARR (1967), revisado el material existente, han demostrado que *depressa* es una especie válida, nombre que correspondería a algunos ejemplares de Isla de Pascua señalados por GARMAN.

Chelonia mydas (LINNAEUS)

1758 *Testudo mydas* LINNAEUS. Syst. Nat. Ed. 10, 1: 197

Localidad tipo restricta (MERTENS y MULLER, 1929): Isla Ascensión.

Contenido: 2 subespecies.

Distribución geográfica: Mar Mediterráneo, Atlántico, Pacífico e Indico.

Chelonia mydas agassizii BOCOURT

1868 *Chelonia agassizii* BOCOURT. Ann. Sc. Nat. Paris (5) 10: 122

Localidad tipo: Boca del Río Nagualete, Costa Pacífica de Guatemala

1887 *Chelonia lata* PHILIPPI. Zool. Gart. Frank. Main 28: 84

Localidad tipo: Valparaíso

1952 *Chelonia mydas agassizii* CARR. Hand. Turtl.: 357

Distribución: Costa Pacífica de América. En Chile ha sido colectada desde Arica hasta Chiloé. La designación trinomial utilizada se ha hecho siguiendo la suposición de Carr que parece probable que las formas del Pacífico americano podría ser diferentes de las del Pacífico Asiático, las que con mayores estudios tal vez pudieran ser colocadas bajo *japonica*. Quizás a esta última denominación pudieran corresponder otros ejemplares de Isla de Pascua adscritos a *mydas*.

Género *Eretmochelys* FITZINGER

1843 *Eretmochelys* FITZINGER. Syst. Rep.: 30

Especie tipo: *Testudo imbricata* LINNAEUS

1873 *Onychochelys* GRAY. Proc. Zool. Soc. London: 397

Especie tipo: *Onychochelys kraussi* GRAY

Contenido: Dos subespecies, una extralimital.

Distribución: Arcas tropicales del Atlántico, Pacífico, Indico y Mar Mediterráneo.

Eretmochelys imbricata bissa (RUPPELL)

- 1835 *Caretta bissa* RUPPELL. Neue Wirbelth. Abyes. Amph. 4 Pl. 2
Localidad tipo: Mar Rojo
- 1857 *Eretmochelys squamata* AGASSIZ. Contr. Nat. Hist. U. S. 1: 382
Localidad tipo: Restricta (SMITH y TAYLOR, 1950): Singapore
- 1858 *Caretta squamosa* GIRARD (nomen substitutum por *Eretmochelys squamata* AGASSIZ, 1857). U. S. Expl. Exp. Herpet.: 442 Pl. 30, fig. 1-7
- 1858 *Caretta rostrata* GIRARD. U. S. Expl. Exp. Herp.: 446 Pl. 30, fig. 8-13
Localidad tipo: Isla Fidji
- 1961 *Eretmochelys imbricata bissa* WERMUTH y MERTENS. Schildk. Krok. Baüek-neelsen: 240

Distribución: Propia del Pacífico Tropical, su presencia en la Isla de Pascua ha sido referida por GARMAN.

Género *Lepidochelys* FITZINGER

- 1843 *Lepidochelys* FITZINGER. Syst. Rep.: 30
Especie tipo: *Chelonia olivacea* ESCHSCHOLTZ
- 1880 *Colpochelys* GARMAN. Bull. Mus. Comp. Zool. 6: 123
Especie tipo: *Thalassochelys (Colpochelys) kempii* GARMAN.

Lepidochelys olivacea (ESCHSCHOLTZ)

- 1829 *Chelonia olivacea* ESCHSCHOLTZ. Zool. Atlas 1: 3 Pl. 3
Localidad tipo: Bahía de Manila, Filipinas

Contenido: 2 subespecies, una extralimital.
Distribución: Atlántico, Pacífico e Indico.

Lepidochelys olivacea olivacea (ESCHSCHOLTZ)

- 1835 *Chelonia dussumierii* DUMERIL y BIBRON (nomen substitutum pro) *Chelonia olivacea* ESCHSCHOLTZ. Erp. Gen. 2: 557
- 1884 *Thalassochelys tarapacana* PHILIPPI. Zool. Garten Frank. Main 28: 85
Localidad tipo: Iquique, Chile
- 1899 *Thalassochelys controversa* PHILIPPI. Ann. Un. Chil. 104: 732
Localidad tipo: Quintero, Chile
- 1908 *Caretta remivaga* HAY. Proc. U. S. Nat. Mus. Washington 34: 194. Pl. 11, fig. 5
Localidad tipo: Bahía Ventosa, Golfo de Tehuantepec, Oaxaca, México
- 1955 *Lepidochelys olivacea olivacea* MERTENS y WERMUTH. Zool. Jb. Syst. Jena 83: 386

Distribución: Océano Pacífico e Indico. En la costa de Chile desde Arica hasta Talcahuano.

ORDEN SERPENTES

Familia Colubridae

Género *Dromicus* BIBRON

- 1843 *Dromicus* BIBRON (in Ramón de la Sagra). Hist. Nat. Isla Cuba Ersp: 221
Especie tipo: *Dromicus angulifer* BIBRON

- 1854 *Taeniophis* GIRARD. Proc. Acad. Phil.: 226
Especie tipo: *Taeniophis tantillus* GIRARD
- 1899 *Pachyurus* PHILIPPI. Anal. Univ. Chile 104: 723
Especie tipo: *Pachyurus mucronatus* PHILIPPI. (Preocupado por *Pachyurus* AGASSIZ, 1831, Pisces)

Distribución: Región Pacífica de Sud América, Ecuador, Chile, Argentina, Galápagos, Antillas Mayores.

Dromicus angustilineatus SCHMIDT y WALKER

- 1943 *Dromicus angustilineatus* SCHMIDT y WALKER. Field. Zool. 27 (24): 308
Localidad tipo: Selvas de Sandía. Perú.

Distribución: En Chile, valles de Arica, Camarones, Lluta, Azapa.

Dromicus chamissonis (WIEGMANN)

- ? 1782 Culebra de Esculapio MOLINA (nec. LINNAEUS). Sagg. St. Nat. Chili: 215
Localidad tipo: Chile
- 1835 *Coronella chamissonis* WIEGMANN. Nov. Ac. Leop. 17: 246, Pl. 19
Localidad tipo: Chile
- 1837 *Psammophis temminckii* SCHLEGEL. Phys. Serp. 2: 218 Pl. 8, fig. 14-15
Localidad tipo: (in errore) Brasil.
- 1854 *Taeniophis tantillus* GIRARD. Proc. Acad. Phil.
Localidad tipo: Santiago, Chile
- 1899 *Pachyurus mucronatus* PHILIPPI. An. Univ. Chile 104: 723
Localidad tipo: Chile
- 1899 *Liophis luctuosa* PHILIPPI (n. n.). An. Univ. Chile 104: 723
Localidad tipo: Chile
- 1899 *Liophis gracilis* PHILIPPI (n. n.). An. Univ. Chile 104: 720
Localidad tipo: Cord. San Fernando
- 1899 *Taeniophis multilineata* PHILIPPI. An. Univ. Chile 104: 720
Localidad tipo: Santiago, Chile
- 1916 *Dromicus albiventris* PHILIPPI (n. n.) Ebenda: 44
Localidad tipo: Cordillera San Fernando
- 1916 *Liophis insularis* PHILIPPI Ebenda: 44
Localidad tipo: Isla de Juan Fernández (in errore).
- 1916 *Liophis lutea* PHILIPPI Ebenda: 45
Localidad tipo: Chile
- 1916 *Dromicus albiventris* PHILIPPI (n. n.) Ebenda: 44
Localidad tipo: Chile
- 1916 *Dromicus tenuis* PHILIPPI. Ebenda: 44
Localidad tipo: Chile
- 1916 *Dromicus marmoratus* PHILIPPI. Ebenda: 44
Localidad tipo: Concón
- 1916 *Dromicus variegatus* PHILIPPI. Ebenda cit. 44
Localidad tipo: Chile
- 1916 *Dromicus cinereus* PHILIPPI. Ebenda: 44
Localidad tipo: Chile

- 1916 *Dromicus leucurus* PHILIPPI. Ebenda: 44
Localidad tipo: Chillán
- 1916 *Dromicus concolor* PHILIPPI. Ebenda: 44
Localidad tipo: Chile
- 1916 *Dromicus maculatus* PHILIPPI. Ebenda: 44
Localidad tipo: Vichuquén.
- 1916 *Dromicus liguanus* PHILIPPI. Ebenda: 44
Localidad tipo: La Ligua
- 1916 *Taeniophis albigularis* PHILIPPI. Ebenda: 45
Localidad tipo: Santiago
- 1916 *Coronella plumbea* PHILIPPI (n. n.) Ebenda: 44
Localidad típica: Valdivia y Upeo de Curicó

Distribución: Se le encuentra desde Copiapó hasta Valdivia.

Dromicus tachymenoides SCHMIDT y WALKER

- 1943 *Dromicus tachymenoides* SCHMIDT y WALKER. Field. Mus. Nat. Hist. Zool. 27
(24): 304
Localidad tipo: Chucurapi (cerca de Mollendo) Arequipa, Perú.

Distribución: Valles de Arica (Camarones, Lluta, Azapa).

Género *Philodryas* WAGLER

- 1830 *Philodryas* WAGLER. Syst. Amph.: 185
Especie tipo: *Coluber viridissimus* LINNAEUS
- 1830 *Chlorosoma* WAGLER. Syst. Amph.: 185
Especie tipo: *Coluber viridissimus* LINNAEUS
(A pesar que *Chlorosoma* como dice MULLER tiene prioridad de línea, no debe usarse de acuerdo con las Reglas Internacionales de Nomenclatura, porque *Philodryas* fue resucitado primero por BOULENGER).
- 1859 *Galeophis* BERTHOLD. Gottin. Nadw.: 181
Especie tipo: *Galeophis jani* BERTHOLD
- 1869 *Teleolepis* COPE. Proc. Amer. Philos. Soc. 11: 153
Especie tipo: *Teleolepis striaticeps* COPE
- 1887 *Dirrhox* COPE. Proc. Amer. Philos. Soc. 24: 58
Especie tipo: *Dirrhox lativittatus* COPE
- 1887 *Atomophis* COPE. Proc. Amer. Phil. Soc. 24:59
Especie tipo: *Atomophis trilineatus* COPE
- 1889 *Stenodeiros* PHILIPPI. An. Univ. Chil. 104: 123
(Sin descripción. Tipo = *Philodryas*)

Philodryas elegans (TSCHUDI)

- 1845 *Lygophis elegans* TSCHUDI Fauna Peruana Herp: 53 Pl. 53
Localidad tipo: Urubamba, Lima

Contenido: 2 subespecies; *rufidorsatus* es extralimital

Distribución: Ecuador, Perú, Norte Chile.

Philodryas elegans elegans Tschudi1854 *Dryophilax Freminvillei* DUMERIL y BIBRON Erp. Gen. 7: 1115.

Localidad tipo: Callao, Perú

1966 *Philodryas elegans elegans*. Donoso Barros, Rep. Chile: 413**Distribución:** Desde Lima al sur del Perú. En Chile en los valles de Arica.**Género *Tachymenis* WIEGMANN**1835. *Tachymenis* WIEGMANN. Nov. Ac. Ac. Leop. Carol. 17: 251Especie tipo: *Tachymenis peruviana* WIEGMANN1916 *Aspidula* PHILIPPI (in QUIJADA). Bol. Mus. Nac.: 46Especie tipo: *Aspidula celeris* PHILIPPI1916 *Colubellus* PHILIPPI (in QUIJADA). Bol. Mus. Nac.: 47Especie tipo: *Collubellus melanoleucus* PHILIPPI.**Contenido:** 4 especies.**Distribución:** Perú, Bolivia, Chile y Argentina.***Tachymenis peruviana* WIEGMANN**1835 *Tachymenis peruviana* WIEGMANN. Nov. Ac. Ac. Leop. Carol. 17: 251, Pl. 20, fig. 1.

Localidad tipo: Perú.

Contenido: 4 subespecies.**Distribución:** Perú, Bolivia, Argentina, Chile.**CLAVE DE SUBESPECIES**

- 1.— Cabeza ligeramente alargada, con una banda vertebral clara oscura 2
Cabeza ligeramente ensanchada, con la región vertebral de igual color que el color general bordeada por hileras de manchas o de segmentos 3
- 2.— De color grisáceo, con dos hileras de manchas oscuras paradorasales. Más de 44 escamas caudales *assimilis*
De color amarillento ocre, con dos líneas de segmentos paradorasales. Menos de 44 escamas caudales *peruvianus*
- 3.— Con impregnación melánica *melanurus*
Sin empregnación melánica *chilensis*

***Tachymenis peruviana peruviana* WIEGMANN**1845 *Ophis peruana* TSCHUDI. Fauna Perú. Herp.: 58

(Sin localidad)

1901 *Tachymenis peruviana* var. *dorsalis* WERNER. Abh. Ber. Kon. Zool. Autr. Ethn. Dresden 9 (2): 81915 *Leimadophis andicolus* BARBOUR. Proc. Biol. Wash. 28: 149

Localidad tipo: Huispango, Cuzco, Peru

1962 *Tachymenis peruviana peruviana* DONOSO-BARROS. Mus. Nac. Hist. Nat. 66 (6) 4

Distribución: Perú, Bolivia, Alto norte de Chile, formas intermedias con *assimilis* en la precordillera de Antofagasta.

Tachymenis peruviana assimilis (JAN)

1863 *Psammophylax assimilis* JAN. Arch. Zool. Anat. Fisiol. 2: 31

Localidad no indicada. En la Iconographie Générale (866) se refiere: Chile

1898 *Tachymenis peruviana* var. *coronellina* WERNER 1898. Zool. Jahrb. Supl. 4: 259. Pl. 13, fig. 9

Localidad tipo: Coquimbo, Chile

1898 *Tachymenis peruviana* var. *catenata* WERNER. Zool. Jahrb. Supl. 4: 259, Pl. 13, fig. 9

1916 *Coronella concolor* PHILIPPI (in QUIJADA). Bol. Mus. Nac.: 47

Localidad tipo: Santiago

1916 *Coronella atrovittata* PHILIPPI. Ebenda: 47

Localidad tipo: Chile

1916 *Aspidula celeris* PHILIPPI. Ebenda: 46

Localidad tipo: Chile

1916 *Aspidula vittata* PHILIPPI. Ebenda: 46

Localidad tipo: Macul

1966 *Tachymenis peruviana assimilis* DONOSO-BARROS. Rep. Chile: 403

Distribución geográfica: Desde Copiapó hasta la provincia de Santiago, aunque en la costa llega a las cercanías de Pichilemu.

Tachymenis peruviana chilensis (JAN)

1837 *Coronella chilensis* SCHLEGEL. Phys. Serp. 2: 70

Localidad tipo: Chile

1898 *Tachymenis peruviana* var. *vittata* WERNER. Zool. Jahrb. Sup. 4: 259, Pl. 13, 9

Localidad tipo: Frutillar

1899 *Coronella leucognatha* PHILIPPI. Anal. Univ. Chile: 710

Localidad tipo: Chile

1916 *Coronella campestris* PHILIPPI (in QUIJADA). Bol. Mus. Nac. Hist. Nat.: 46

1916 *Coronella melanogastra*. PHILIPPI. Ebenda: 47

1916 *Coronella montana* PHILIPPI. Ebenda: 47

Localidad tipo: Talcalegüe

1916 *Coronella lepida* PHILIPPI. Ebenda: 47

Localidad tipo: Valdivia

1916 *Coronella heterocerca* PHILIPPI. Ebenda: 47

Localidad tipo: Valdivia

1916 *Aspidula obscura* PHILIPPI. Ebenda: 47

Localidad tipo: Santiago

1966 *Tachymenis peruviana chilensis* DONOSO-BARROS. Rep. Chile: 407

Distribución: Desde el sur de Talca hasta la región valdiviana.

Tachymenis peruviana melanura WALKER

1945 *Tachymenis chilensis melanura* WALKER. Bull. Mus. Comp. Zool. 96 (1): 35

Localidad tipo: Mafil, Valdivia

1961 *Tachymenis peruviana melanura* DONOSO-BARROS. Copeia: 487

Distribución: Mafil, Puerto Montt, Chiloé en las áreas boscosas.

Familia Elapidae

Género *Pelamis* DAUDIN, 1803

- 1803 *Pelamis* DAUDIN. Hist. Nat. Gen. Part. Rep. 7: 357
Especie tipo: *Hydrus bicolor* SCHNEIDER
- 1910 *Pelamydrus* STEJNEGER. Proc. U. S. Nat. Mus. 38: 111
Especie tipo: *Anguis platura* LINNAEUS

Contenido: una especie.

Distribución: Pacífico tropical, Indico, Mar Rojo.

Pelamis platurus LINNAEUS

- 1766 *Anguis platura* LINNAEUS. Syst. Nat. 12 Ed. p. 391
Localidad tipo: (Ed. 13) Islas del Océano Pacífico (Isla Pine).
- 1799 *Hydrus bicolor* SCHNEIDER. Hist. Amph.: 242
Localidad tipo no dada.
- 1837 *Hydrophis pelamis* SCHLEGEL. Phys. Serp. 2: 508, Pl. 18, fig. 13-15
Localidad tipo: Japón
- 1842 *Pelamis ornata* GRAY. Zool. Misc.: 60.
Localidad tipo: Borneo
- 1854 *Pelamis bicolor variegata* DUMERIL y BIBRON. Erp. Gen. 7: 1337
Localidad tipo: India
- 1854 *Pelamis bicolor sinuata* DUMERIL y BIBRON. Erp. Gen. 7: 1338
Localidad tipo: desconocida
- 1856 *Hydrophis bicolor alternans* FISCHER. Abh. Naturw. Ver. Hamburg 3: 63
(Nombre substituto por *variegata*)
- 1872 *Hydrophis bicolor maculata* JAN y SORDELLI. Iconogr. Gen. Ophid. 40, Pl. 3,
fig. 1
Localidad tipo: Océano Indico

Distribución: Océano Indico y Pacífico tropical. En Chile sólo hay referencias de la Isla de Pascua.

ORDEN SAURIA

Familia Gekkonidae

Garthia DONOSO-BARROS y VANZOLINI

- 1965 *Garthia* DONOSO-BARROS y VANZOLINI (in DONOSO-BARROS). Publ. Ocas.
Mus. Hist. Nat. 7: 2
Especie tipo: *Gymnodactylus gaudichaudii* DUMERIL y BIBRON

Contenido: 2 especies.

Distribución: Desde el sur de Antofagasta hasta la provincia de Aconcagua.

Garthia gaudichaudii (DUMERIL y BIBRON)

- 1836 *Gymnodactylus gaudichaudii* DUMERIL y BIBRON. Erp. Gen. 3: 413
Localidad tipo: Coquimbo, Chile

Contenido: 2 subespecies.

CLAVE DE SUBESPECIES

- Cinta vertebral clara *klugei*
 Sin cinta vertebral clara *gaudichaudii*
Garthia gaudichaudii gaudichaudii (DUMERIL y BIBRON) nov. combinación.

Bajo esta designación subespecífica debe comprenderse el material distribuido en el área costero desde el norte de Coquimbo, Atacama y sur de Antofagasta y cuyos caracteres han sido revisados en varias publicaciones.

Garthia gaudichaudii klugei nov. sub. sp.

Holotipo: Macho 692, colectado en Isla de Locos, Pichidangui. Paratipos machos 691-693. Hembras 694, 695, 696. Todas provenientes de la Isla Locos, frente a la Bahía Pichidangui.

Descripción: La presente subespecie difiere de la forma nominal por su tamaño mayor y su aspecto más robusto. La cola muy frecuentemente claviforme. Las lamelas bajo el cuarto dedo oscilan entre 11-14 (en la forma nominal 9-11). Escamas a lo largo de los muslos 10-12 (nominal 10). El pattern dorsal difiere de la forma nominal por la presencia de una banda longitudinal clara sobre la región vertebral. El color general es grisáceo con cintas transversales quebradas que no se unen en la línea vertebral como ocurre con la forma nominal.

Medidas del holotipo: Longitud cabeza: 12 mm. Longitud cabeza tronco: 40 mm. Longitud cola: 38 mm. Extremo anterior: 11.6 mm. Extremo posterior: 16 mm. Pie: 7 mm.

Comentario: La presente raza geográfica fue confundida con *Homonota dorbignyii* y referida obviamente como *Garthia*. Cuando redacté aquellas consideraciones no pude lograr, a pesar de haberlo solicitado al Museo de Historia Natural de París, información sobre estos gekos. Las semejanzas en el pattern, referidas por DUMERIL y BIBRON, me hicieron confundir la presente forma con *Gymnodactylus dorbignii*.

Con posterioridad a la redacción de mi libro apareció la revisión de Kluge sobre el género *Homonota*. Su relación, como asimismo las fotografías de los tipos del Museo de París no dejan dudas acerca de las características morfológicas de *Homonota dorbignii*. Me permito rectificar mi opinión anterior, describiendo como nueva subespecie de *Garthia* aquella forma que confundí y que me permito dedicar al Dr. ARNOLD KLUGE.

Garthia peñai DONOSO-BARROS

1966 *Garthia peñai* DONOSO-BARROS. Rep. Chile: 125.

Localidad tipo: Los Molles (Combarbalá 1500 m.).

Distribución geográfica: Región cordillerana de Coquimbo, Combarbalá y Los Molles, 1500-2400 mts.

Género *Homonota* GRAY

1845 *Homonota* GRAY. Cat. Liz. Brit. Mus.: 171.

Especie tipo: *Gymnodactylus gaudichaudii* Bell.

Distribución: Chile, Argentina, Uruguay, Bolivia.

1845 *Cubinia* GRAY. Cat. Liz. Brit. Mus.: 175.

Especie tipo: *Gymnodactylus dorbignii* DUMERIL Y BIBRON.

- 1954 *Wallsaurus* UNDERWOOD. Proc. Zool. Soc. London: 475.
Especie tipo *Gymnodactylus horridus* BURMEISTER.

Homonota dorbignii (DUMERIL Y BIBRON)

- 1836 *Gymnodactylus D'orbignii* DUMERIL Y BIBRON. Erp. Gen. 3: 418.
Localidad tipo: Valparaíso y provincia La Laguna.
1964 *Homonota dorbignii* KLUGE. Am. Mus. Novit. 2193: 33

Distribución geográfica: Valparaíso (Aconcagua), Arica (Fide KLUGE). Provincia La Laguna, Bolivia.

Género *Lepidodactylus* FITZINGER

- 1843 *Lepidodactylus* FITZINGER. Syst. Rept.: 98.
Especie tipo: *Platydactylus lugubris* DUMERIL Y BIBRON.
1845 *Amydosaurus* GRAY. Cat. Liz. Brit. Mus.: 162.
Especie tipo: *Platydactylus lugubris* DUMERIL Y BIBRON.

Contenido: Alrededor de una docena de especies. Una sola se encuentra en Isla de Pascua.
Distribución: Indonesia, Polinesia, Australia.

Lepidodactylus lugubris (DUMERIL Y BIBRON)

- 1836 *Platydactylus lugubris* DUMERIL Y BIBRON. Erp. Gén. 3: 304.
Localidad tipo: Tahiti.
1859 *Hemidactylus meyeri* BLEECK 1859. Nat. Tijds. Nederl. Ind. 16: 47.
Localidad tipo: Bintang, Indonesia.
1864 *Peripia cantoris* GUNTHER. Rept. Brit. India: 110.
Localidad tipo: Penang, Malaya.
1863 *Peropus roseus* COPE. Proc. Acad. Phil.: 321.
Localidad tipo Polinesia.
1867 *Gecko moestus* PETERS. Monat. Berl. Ac.: 13.
Localidad tipo: Pacífico.
1869 *Gymnodactylus caudeloti* BAVAY. Cat. Rep. N. Caled.: 13.
Localidad tipo: Nueva Caledonia.
1894 *Peripia mysorensis* MEYER. Mon. Berl. Acad. 1: 594.
Localidad tipo: Mysore, India.

Distribución: Islas del Pacífico entre los trópicos; Panamá, Isla de Pascua.

Género *Phyllodactylus* GRAY

- 1830 *Phyllodactylus* GRAY. Spicil. Zool.: 3.
Especie tipo: *Phyllodactylus pulcher* Gray.
1843 *Euleptes* FITZINGER. Syst. Rept.: 95.
Especie tipo: *Phyllodactylus (Euleptes) wagleri* FITZINGER.
1843 *Discodactylus* FITZINGER. Syst. Rep.: 95.
Especie tipo: *Phyllodactylus pulcher* GRAY.

Contenido: Alrededor de 30 especies. En Chile se encuentran 2.

Distribución: América Tropical, África, Australia, Islas mediterráneas.

Phyllodactylus gerrhopygus (WIEGMANN)

- 1835 *Diplodactylus gerrhopygus* WIEGMANN. Nov. Act. Leop. Carol. 17: 242, Pl. 8, fig. 3.

Localidad tipo: Tacna (Perú).

- 1836 *Phyllodactylus gymnopygus* DUMERIL Y BIBRON. Erp. Gén. 3: 394.

Localidad tipo: Chile.

- 1885 *Phyllodactylus gerrhopygus* BOULENGER. Cat. Liz. Br. Mus. 1: 95.

Distribución geográfica: Sur del Perú. Chile en Tarapacá y norte de Antofagasta.

Phyllodactylus heterurus WERNER

- 1907 *Phyllodactylus heterurus* WERNER (in BURGER). Anal. Univ. Chile: 3.

Localidad tipo: Oasis de Pica. Tarapacá.

Distribución geográfica: Conocido de la localidad tipo.

Familia Iguanidae

Género *Ctenoblepharys* TSCHUDI

- 1845 *Ctenoblepharys* TSCHUDI. Archiv. Naturg. 11 (1): 156

Especie tipo: *Ctenoblepharys adpersus* TSCHUDI.

- 1860 *Helocephalus* PHILIPPI. Reise Wueste Atacama: 167.

Especie tipo: *Heloccephalus nigriceps* PHILIPPI.

Contenido: 5 especies; *adpersus* es extralimital.

Ctenoblepharys jamesi BOULENGER

- 1891 *Ctenoblepharis jamesi* BOULENGER. Proc. Zool. Soc. London: 3, fig. 1.

Localidad tipo: Andes de Tarapacá, 3.000 m.

Distribución geográfica: Andes de Tarapacá entre 3.600 y 4.000 metros.

Ctenoblepharys nigriceps (PHILIPPI)

- 1860 *Helocephalus nigriceps* PHILIPPI. Reise Wueste Atacam.: 167.

Localidad tipo: Pajonal, Atacama.

- 1898 *Liolaemus signifer* var. *nigriceps* KOSLOWSKY. Rev. Mus. La Plata 8: 180.

- 1966 *Ctenoblepharis nigriceps* DONOSO-BARROS. Rep. Chile: 335.

Distribución geográfica: Cordillera de Atacama sobre los 3.000 metros.

Ctenoblepharys schmidti MARX

- 1960 *Ctenoblepharis schmidti* MARX. Field. Mus. Zool. Ser. 39 (37): 407.

Localidad tipo: 40 millas al este de San Pedro de Atacama, Chile.

Distribución geográfica: Cordillera y meseta altiplánica de Antofagasta y región adyacente de Bolivia.

Ctenoblepharys stolzmani STEINDACHNER

1891 *Ctenoblepharis stolzmani* STEINDACHNER. Kaiserl. Akad. Wiss. Wien 14: 143.
Localidad tipo: Cordillera de Perú.

Distribución geográfica: Cordillera de Antofagasta a 3.800 metros. Quebrada del Inca.

Género *Cupriganus* GALLARDO

1964 *Cupriganus* GALLARDO. Neotropica 10 (33): 127.
Especie tipo: *Cupriganus araucanus* Gallardo.

Contenido: 6 especies. 4 extralimitales.

Distribución: Chile, Argentina.

Cupriganus torquatus (PHILIPPI) nov. comb.

1861 *Leiosaurus torquatus* PHILIPPI. Arch. f. Naturg. 27: 297.
Localidad tipo: Concepción (Chile).

1861 *Leiosaurus valdivianus* PHILIPPI. Arch. f. Naturg. 27: 298.
Localidad tipo: Valdivia (Chile).

Distribución geográfica: La presente especie se distribuye desde la región de Curicó hasta la región de los lagos valdivianos.

Cupriganus valeriae (DONOSO-BARROS)

1966 *Urostrophus valeriae* DONOSO-BARROS. Rept. Chile: 369.
Localidad tipo: Bosques de *Nothofagus* en la cordillera de la costa de la región centrochilena.

Distribución: Cerro el Roble, en formación de *Nothofagus*. Bosques de Alhué, provincia de Santiago.

Género *Diplolaemus* BELL

1843 *Diplolaemus* BELL. Zool. Voy. Beagle Rept.: 19.
Especie tipo: *Diplolaemus darwini* Bell.

Contenido: Tres especies.

Distribución: Patagonia Austral.

Diplolaemus bibronii BELL

- 1843 *Diplolaemus bibronii* BELL. Zool. Voy. Beagle Rep.: 20, Pl. 11.
Localidad tipo: Puerto Deseado.

Distribución: Patagonia Austral, en Chile en la región patagónica de Aysén y Magallanes.

Diplolaemus darwini BELL

- 1843 *Diplolaemus darwini* BELL. Zool. Voy. Beagle. Rep.: 20 Pl
Localidad tipo: Puerto Deseado.

Distribución: Patagonia austral, en Chile, del territorio de Magallanes.

Diplolaemus leopardinus (WERNER)

- 1898 *Leiosaurus leopardinus* WERNER. Jahrb.

Localidad tipo: Santiago (in errore).

- 1965 *Diplolaemus leopardinus* DONOSO-BARROS. Act. 2 Congr. Latinoam. Zool. (2).
Localidad tipo: Restricta a Valle de Lonquimay, Pino Hachado, provincia de Malleco, Chile (DONOSO-BARROS 1969).

Distribución: Pino Hachado y Patagonia Occidental argentina en la formación de *Araucarias*.

Género *Liolaemus* WIEGMANN

- 1834 *Liolaemus* WIEGMANN Herp. Mex.: 18.

Especie tipo: *Carlotes chiliensis*.

- 1843 *Ptychodeira* FITZINGER Syst. Rep.: 78.

Especie tipo: *Proctotretus Fitzingerii* DUMERIL Y BIBRON.

- 1843 *Liodeira* FITZINGER Syst. Rep.: 74.

Especie tipo: *Proctotretus pictus* DUMERIL Y BIBRON.

- 1845 *Sauridis* TSCHUDI Arch. Naturg. 2 (1): 156.

Especie tipo: *Liolaemus (Sauridis) modestus* TSCHUDI

- 1845 *Leioderes* GRAY Cat. Lizard. Br. Mus.: 211 (pro *Liodeira* FITZINGER).

- 1845 *Ptygoderes* GRAY Cat. Lizard. Br. Mus.: 216 (pro *Ptychodeira* FITZINGER).

- 1848 *Chrysosaurus* GAY Hist. Fis. Pol. Chile Zool. 2: 47.

Especie tipo: *Chrysosaurus morio* GAY.

- 1857 *Eulaemus* GIRARD Proc. Acad. Nat. Sc. Phil.: 198.

Especie tipo: *Proctotretus tenuis* DUMERIL Y BIBRON.

- 1857 *Ortholaemus* GIRARD Proc. Acad. Nat. Sc. Phil.: 198.

Especie tipo: *Ortholaemus Beaglii* GIRARD.

- 1857 *Rhytidodeira* GIRARD Proc. Acad. Nat. Sc.: 198.

Especie tipo *Proctotretus Bibronii* BELL.

Contenido: 46 especies, 15 son extralimitales.

Distribución: Sudamérica entre los paralelos 25 a 55 sur. Viven desde la costa a las montañas en Chile y Argentina. En Patagonia y en áreas costeras de Uruguay, Brasil. También en el Chaco Paraguayo.

Liolaemus alticolor BARBOUR

- 1909 *Liolaemus alticolor* BARBOUR Proc. New. Engl. Zool. Club 4: 51. Placa 5, fig.
Localidad tipo: Tihuanacu, Bolivia.

Contenido: 2 subespecies.

Distribución: Altiplano de Chile, Perú, Bolivia y Argentina.

CLAVE DE SUBESPECIES

- Más de 54 escamas al medio del cuerpo. Cintas claras de la espalda con manchas
negras laterales *walkeri*
Menos de 54 escamas al medio del cuerpo. Cintas claras de la espalda sin man-
chas negras *alticolor*

Liolaemus alticolor alticolor BARBOUR

- 1904? *Liolaemus lativittatus* WERNER Ergeb. Hamb. Magelh. Samm.: 8 Pl. 7 fig. 3-4.
Localidad tipo: Lo Chaparro, Valparaíso.
1961 *Liolaemus alticolor alticolor* HELLMICH Opus. Zool. 58: 2.

Distribución: Altiplano del sur de Perú, Chile y Bolivia.

Liolaemus alticolor walkeri SHREVE

- 1845? *Liolaemus elegans* TSCHUDI Arch. Naturg. 2 (1): 156.
Localidad tipo: Chancay, Perú.
1938 *Liolaemus walkeri* SHREVE Journ. Wash. Acad. Science 28 (9): 404.
Localidad tipo: Llechapampa, Junín Perú.
1961 *Liolaemus alticolor walkeri* HELLMICH Opusc. Zool. 58: 5.

Distribución: Altiplano de Junín en Perú y de Antofagasta en Chile.

Liolaemus altissimus MULLER Y HELLMICH

- 1860 *Proctotretus modestus* PHILIPPI Reise Wuest. Atacama: 166.
Localidad tipo: Cordillera de Santiago, Chile.
(Preocupado por *Liolaemus (Sauridis) modestus* TSCHUDI 1845)
1933 *Liolaemus [altissimus]* Muller y Helmich Zool. Anz 98: 197

Contenido: Cuatro subespecies, *neuquensis* es extralimital.

Distribución: Altos Andes de la provincia de Santiago hasta Villarrica. En Argentina en el territorio de Neuquén.

CLAVE DE SUBESPECIES

- 1.— Cintas laterales ausentes *altissimus*
Cintas laterales presentes 2
2.— Lados del cuerpo con bloques negros. Banda occipital rojo-olivácea *araucaniensis*
Lados del cuerpo sin bloques negros. Banda occipital sin color rojo 3
3.— Banda occipital con manchas romboidales no conectadas con ninguna línea
vertebral *moradoensis*
Banda occipital con líneas transversales conectadas con una línea vertebral *altissimus*

Liolaemus altissimus altissimus MULLER Y HELLMICH

- 1933 *Liolaemus altissimus altissimus* MULLER Y HELLMICH Zool. Anz. 98: 197 fig. 1.
Localidad tipo: Río San Francisco, 2.700 m., cerca Cerro El Plomo, Santiago.

Distribución: Altas montañas del Valle del Mapocho. Santiago.

Liolaemus altissimus araucaniensis MULLER Y HELLMICH

- 1933 *Liolaemus altissimus araucaniensis* MULLER Y HELLMICH Zool. Anz. 98: 205.
Localidad tipo: Volcán Villarrica. 1.400 m. Provincia de Cautín.

Distribución: Cordillera de Cautín.

Liolaemus altissimus moradoensis HELLMICH

- 1950 *Liolaemus altissimus moradoensis* HELLMICH Veroff. Zool. St. Munchen 1: 133.
Localidad tipo: Volcán Morado. Santiago.

Distribución: Cajón del Volcán. Santiago. Chile.

Liolaemus bibronii (BELL)

- 1843 *Proctotretus Bibronii* BELL Zool. Voy. Beagle 5: 6 Pl. 3 fig. 1.

Localidad tipo: Puerto Deseado, Patagonia, Argentina.

- 1845 *Liolaemus Bellii* GRAY Cat. Liz. Brit. Mus.: 212.

Localidad tipo: Chile.

- 1885 *Liolaemus bibronii* BOULENGER Cat. Liz. Br. Mus. 2: 146.

Distribución: Patagonia. En Chile en Patagonia de Aysén.

Liolaemus buergeri WERNER

- 1907 *Liolaemus buergeri* WERNER (in BURGER) Anal. Univ. Chile: 6 Pl. 1 fig. 1.
Localidad tipo: Planchón, Cordillera de Curicó.

Distribución: Alta cordillera de Curicó y Talca.

Liolaemus chiliensis (LESSON)

- 1831 *Calotes chiliensis* LESSON Voy. Coquille 2 (1): 36 Pl. 1 fig. 2.

Localidad tipo: Talcahuano, provincia de Concepción. Chile.

- 1835 *Tropidurus olivaceus (chilensis* var. B) WIEGMANN Nov. Acta. Acad. Leop.
Car.: 268.

Localidad tipo: Chile.

- 1843 *Liolaemus chilensis* FITZINGER Syst. Rep.: 75.

Distribución: Valle longitudinal desde Coquimbo hasta Valdivia.

Liolaemus constanzae DONOSO-BARROS1961 *Liolaemus constanzae* DONOSO-BARROS Copeia: 389.

Localidad tipo: Peine, Antofagasta.

Distribución: San Pedro de Atacama, Salar de Atacama, Peine, Toconao. Provincia de Antofagasta.*Liolaemus cyanogaster* (DUMERIL Y BIBRON)1837 *Proctotretus cyanogaster* DUMERIL Y BIBRON Erp. Gen. 4: 273.

Localidad tipo: Chile.

1885 *Liolaemus cyanogaster* BOULENGER Cat. Liz. Brit. Mus. 2: 145.*Contenido:* dos subespecies.*Distribución:* Desde Concepción a Chiloé. Parque Nahuel-Huapi en Argentina.

CLAVE DE SUBESPECIES

- 58-60 escamas al medio del cuerpo. Escamas dorsales lisas o ligeramente
quilladas *brattstroemi*
Menos de 58 escamas al medio del cuerpo. Escamas dorsales fuertemente
quilladas *cyanogaster*

Liolaemus cyanogaster cyanogaster (DUMERIL Y BIBRON)1855 *Proctotretus intermedius* DUMERIL Voy. Venus: 290 Pl. fig. 1 a-d.

Localidad tipo: Chile

1961 *Liolaemus cyanogaster cyanogaster* DONOSO-BARROS Copeia: 486.*Distribución:* Concepción a Puerto Montt. Argentina en Nahuel-Huapi.*Liolaemus cyanogaster brattstroemi* DONOSO-BARROS1961 *Liolaemus cyanogaster brattstroemi* DONOSO-BARROS Copeia: 486

Localidad tipo: Bosque de Lechagua, Chiloé, Chile

Distribución: Chiloé.*Liolaemus darwini* (BELL)1843 *Proctotretus darwini* BELL Zool. Voy. Beagle 5: 14. Pl. 7 figs. 1-2

Localidad tipo: Bahía Blanca, Norte de Patagonia

1885 *Liolaemus darwini* BOULENGER Cat. Liz. Brit. Mus.: 155*Distribución:* Patagonia Argentina. Chile en los alrededores del Lago Buenos Aires en Aysén.

Liolaemus dorbignyi KOSLOWSKY

- 1898 *Liolaemus D'Orbignyi* KOSLOWSKY Rev. Museo La Plata 8: 174. Pl. 2
Localidad tipo: Catamarca, Argentina.

Liolaemus fitzgeraldi BOULENGER

- 1899 *Liolaemus fitzgeraldi* BOULENGER (in FITZGERALD). The Highest Andes: 355,
fig. 1
Localidad tipo: Puente del Inca, Argentina

Distribución: Ambos lados de los Andes cerca del límite del camino internacional entre Chile y Argentina.

Liolaemus fitzingerii (DUMERIL y BIBRON)

- 1837 *Proctotretus Fitzingerii* DUMERIL y BIBRON, Erp. Gen. 4: 286
Localidad tipo: Chile
1857 *Eulaemus affinis* GIRARD Proc. Philad. Acad. Scien.: 198
Localidad tipo: Puerto Deseado, Patagonia argentina
1888 *Liolaemus melanops* BURMEISTER An. Mus. Nac. Buenos Aires. 3: 252
Localidad tipo: Quele-Cura. Chubut. Argentina
1966 *Liolaemus fitzingeri* DONOSO-BARROS Rep. Chile: 293

Distribución: Patagonia. En Chile Aysén cerca Lago Buenos Aires.

Liolaemus fuscus BOULENGER

- 1885 *Liolaemus fuscus* BOULENGER Cat. Liz. Brit. Mus. 2: Pl. 10, fig. 2
Localidad tipo: Valparaíso, Chile
1898 *Liolaemus erythrogaster* WERNER Zool. Jahrb. Suppl. 4: 250. Pl. 13, fig. 3
Localidad tipo: Coquimbo
1966 *Liolaemus fuscus* DONOSO-BARROS Rep. Chile: 195

Distribución: Desde Coquimbo a Nuble en Chile. En algunas áreas de la Patagonia Argentina, recientemente en la meseta de Somoncura.

Liolaemus gravenhorstii (GRAY)

- 1845 *Leiodera Gravenhorstii* GRAY Cat. Liz. Brit. Mus.: 211
Localidad tipo: Chile
1854 *Proctotretus Stantonii* GIRARD Proc. Acad. Nat. Sc. Phil. 7: 227
Localidad tipo: Santiago. Chile

Distribución: Chile Central, provincias de Santiago, Valparaíso, O'Higgins y Colchagua.

Liolaemus kingii (BELL)

- 1843 *Proctotretus Kingii* BELL Zool. Voy. Beagle 5: 13. Pl. 6, fig. 1
Localidad tipo: Puerto Deseado. Argentina

1885 *Liolaemus kingii* BOULENGER Cat. Liz. Brit. Mus. 2: 149

Distribución: Patagonia sur. Chile en Magallanes.

Liolaemus kriegi MULLER y HELLMICH

1939 *Liolaemus kriegi* MULLER y HELLMICH Zool. Anz. 127: 44

Localidad tipo: Bariloche. Argentina

Distribución: Chile en la vertiente occidental de la Cordillera de Curicó.

Liolaemus lemniscatus GRAVENHORST

1838 *Liolaemus lemniscatus* GRAVENHORST Nov. Acta Acad. Leop. Carol. 18 (2): 731.
Pl. 54, fig. 12

Localidad tipo: Valparaíso. Chile

1838 *Liolaemus hieroglyphicus* GRAVENHORST Nov. Acta Leop. Carol. 18 (2): 732

Localidad tipo: Cauquenes, Chile

1847 *Proctotretus mosaicus* HOMBRON y JACQUINOT (in DUMONT D'URVILLE) Voy.
Pole Sud. Rept. Pl. 2, fig. 1. Sin texto

Localidad tipo: Cauquenes. Chile

1854 *Proctotretus femoratus* GIRARD Proc. Acad. Nat. Sc. Phil. 7: 227

Localidad tipo: Santiago. Chile

1885 *Liolaemus lemniscatus* BOULENGER Cat. Liz. Brit. Mus. 2: 143

Distribución: Chile desde Coquimbo a Cautín. Argentina en las regiones vecinas al valle de Pino Hachado).

Liolaemus leopardinus MULLER y HELLMICH

1932 *Liolaemus [leopardinus]* MULLER y HELLMICH Zool. Anz. 97: 306, fig. 1

Localidad tipo: Fierro Carrera, Valle del Río San Francisco, Cerro El Plomo, cordillera de Santiago

Distribución: Montañas del Cajón del Mapocho, del Valle del Volcán, Cerro Ramón, Santiago.

CLAVE DE SUBESPECIES

- 1.— Manchas dorsales dispuestas en fajas transversales.
 Más de 85 escamas al medio del cuerpo *ramonensis*
 Manchas dorsales no dispuestas en bandas transversales.
 Menos de 85 escamas al medio del cuerpo 2
- 2.— Manchas dorsales débilmente estampadas y confluentes
 en la región vertebral *valdesianus*
 Manchas dorsales bien estampadas, no confluentes en
 la región vertebral *leopardinus*

Liolaemus leopardinus leopardinus MULLER y HELLMICH

1932 *Liolaemus leopardinus leopardinus* MULLER y HELLMICH Zool. Anz. 97: 306,
fig. 1

Localidad tipo: Fierro Carrera (Río San Francisco, Cerro El Plomo, 2.700 m) cordillera de Santiago.

Liolaemus leopardinus ramonensis MULLER y HELLMICH

- 1932 *Liolaemus leopardinus ramonensis* MULLER y HELLMICH Zool. Anz. 97: 314
Localidad tipo: Cerro Ramón 2.700 m. Cordillera de Santiago

Distribución: Conocido de la localidad tipo.

Liolaemus leopardinus valdesianus HELLMICH

- 1950 *Liolaemus leopardinus valdesianus* HELLMICH Verof. Zool. Staat. Munchen 1: 142
Localidad tipo: Baños Morales, Lo Valdés, Cordillera de Santiago

Distribución: Alta cordillera del Valle del Maipo.

Liolaemus lineomaculatus BOULENGER

- 1885 *Liolaemus lineomaculatus* BOULENGER Cat. Lizards. Nr. Mus. 2: 149
Localidad tipo: Patagonia

Distribución: Patagonia del sur de Chile y Argentina.

Liolaemus lorenzmülleri HELLMICH

- 1950 *Liolaemus lorenzmülleri* HELLMICH Verof. Zool. Stat. 1: 144. Pl. 12, fig. 26
Localidad tipo: Cordillera de Nueva Elqui, 2.300 m. Coquimbo. Chile

Distribución: Conocido de la localidad tipo.

Liolaemus magellanicus (HOMBRON y JACQUINOT)

- 1847 *Proctotretus magellanicus* HOMBRON y JACQUINOT (in DUPERRY) Voy. Pole Sud. Pl. 2: fig. 2 (sin texto)

Localidad tipo: Havre Pecquet. Estrecho de Magallanes. Chile.

- 1904 *Liolaemus (Saccodeira) proximus* WERNER Hamb. Magel. Sammelr.: 12 fig. 1-2

Localidad tipo: Chile

- 1909 *Liolaemus hatcheri* STEJNEGER Rep. Princ. Univ. Exp. Patag. 3: 218

Localidad tipo: Norte del Río Santa Cruz. Patagonia. Argentina.

- 1910 *Saccodeira arenaria* WERNER Mitt. Naturh. Mus. Hamb. 27: 26. Pl. 2

Localidad tipo: Punta Arenas, Estrecho de Magallanes. Chile

- 1966 *Liolaemus magellanicus* DONOSO-BARROS Rep. Chile

Distribución: Patagonia austral de Chile, Argentina. Tierra del Fuego.

Liolaemus mocquardi PELLEGRIN

- 1909 *Liolaemus Mocquardi* PELLEGRIN Bull. Mus. d'Hist. Nat. 6: 326

Localidad tipo: Tihuanacu, La Paz, Bolivia.

- 1966 *Liolaemus mocquardi* DONOSO-BARROS Rep. Chile: 325

Distribución: Altiplano de Perú, Chile y Bolivia.

Liolaemus monticola MULLER y HELLMICH1932 *Liolaemus [monticola]* MULLER y HELLMICH Zool. Anz. 99: 177, fig. 1

Localidad tipo: Valle del Río San Francisco, 1.700 m. Santiago.

Distribución: Cordillera de los Andes desde Chile central hasta Cautín. Cordillera de la Costa en la región central de Chile.

CLAVE DE LAS SUBESPECIES

- 1.— Menos de ochenta escamas al medio del cuerpo*monticola*
 Más de ochenta escamas al medio del cuerpo 2
- 2.— Dorso y pileus melánico*villaricensis*
 Dorso y pileus no melánico*chillanensis*

Liolaemus monticola monticola MULLER y HELLMICH1932 *Liolaemus monticola monticola* MULLER y HELLMICH Zool. Anz. 99: 177, fig. 1

Localidad tipo: Valle del Río San Francisco, 1.700 m. Santiago.

Distribución: Cordillera de los Andes y Cordillera de la Costa en la región central de Chile.*Liolaemus monticola chillanensis*. MULLER y HELLMICH1932 *Liolaemus monticola chillanensis* MULLER y HELLMICH Zool. Anz. 99: 189, fig. 2

Localidad tipo: Termas de Chillán 1.700 m. Ñuble. Chile

Distribución: Cordillera de los Andes en la provincia de Ñuble.*Liolaemus monticola villaricensis* MULLER y HELLMICH1932 *Liolaemus monticola villaricensis* MULLER y HELLMICH Zool. Anz. 99:189, fig. 3

Localidad tipo: Volcán Villarrica. Chile

Distribución: Cordillera de Cautín. Chile.*Liolaemus multiformis* (COPE)1847 *Proctotretus multiformis* COPE Journ. Acad. Nat. Sc. Phil. 2 (8): 173.

Localidad tipo: Lago Titicaca, Bolivia.

Contenido: 2 subespecies, una limital.*Distribución:* Altiplano de Chile, Perú, Bolivia y Argentina.*Liolaemus multiformis multiformis* (COPE)1891 *Liolaemus Lenzi* BOETTGER Zool. Anz. 14 (375): 344.

Localidad tipo: Lado boliviano del lago Titicaca.

1895 *Liolaemus andinus* KOSLOWSKY Rev. Mus. La Plata 6: 364 Pl. 3.

Localidad tipo: Andes de Catamarca, Argentina.

1901 *Liolaemus annectens* BOULENGER Ann. Mag. Nat. Hist. 7: 546.

Localidad tipo: Caylloma y Sumbay, Andes del Perú.

- 1902 *Liolaemus tropidonotus* BOULENGER An. Mag. Nat. Hist. 10: 397.
Localidad tipo: Tirapata, norte del lago Titicaca, Perú.
- 1909 *Liolaemus bolivianus* PELLEGRIN Bull. Mus. d'Hist. Nat. 6: 327.
Localidad tipo: Tihuanacu, La Paz, Bolivia.
- 1909 *Liolaemus bolivianus* var. *Crequii* PELLEGRIN Bull. Mus. d'Hist. Nat. 6: 327.
Localidad tipo: Tihuanacu, La Paz, Bolivia.
- 1909 *Liolaemus bolivianus* var. *Neuvei* PELLEGRIN Bull. Mus. d'Hist. Nat. 6: 327.
Localidad tipo: Tihuanacu, La Paz, Bolivia.
- 1909 *Liolaemus variabilis* var. *Courtyi* PELLEGRIN Bull. Mus. d'Hist. Nat. 6: 328.
Localidad tipo: Tihuanacu, La Paz, Bolivia.
- 1966 *Liolaemus multiformis multiformis* DONOSO-BARROS Rep. Chile: 317.

Distribución: Altiplano de Perú, Chile y Bolivia.

Liolaemus nigromaculatus (WIEGMANN)

- 1835 *Tropidurus nigromaculatus* WIEGMANN Nov. Act. Leop. Caes. Carol. 17: 229.
Localidad tipo: Chile.
- 1885 *Liolaemus nigromaculatus* BOULENGER Cat. Liz. Br. Mus. 2: 147.

Contenido: 8 subespecies.

Distribución: Desde Atacama hasta Valparaíso.

CLAVE DE SUBESPECIES

- | | |
|---|----------------|
| 1.— Lagartos melánicos | 2 |
| Lagartos no melánicos | 3 |
| 2.— Vientre de color negro | ater |
| Vientre no de color negro | sieversii |
| 3.— Sin pattern dorsal. Color general gris-arena | bisignatus |
| Con pattern dorsal. Color general no como el anterior..... | 4 |
| 4.— Escamas laterales del cuello ensanchadas y sobresalientes. En el pliegue mucronadas | 5 |
| Escamas laterales del cuello no como el anterior | 6 |
| 5.— Con barras sulfúreas transversales. Menos de 55 escamas al medio del cuerpo | zapallarensis |
| Dos cintas longitudinales claras a los lados del dorso. Más de 55 escamas al medio del cuerpo | kuhlmani |
| 6.— Escamas laterales de la nuca mayores que las dorsales de la nuca. Dorso pardo con dos líneas dorsales oscuras | nigromaculatus |
| No como el anterior | 7 |
| 7.— Escamas temporales lisas. Más de 49 escamas al medio del cuerpo | copiapoensis |
| Escamas temporales débilmente quilladas. Menos de 49 escamas al medio del cuerpo | atacamensis |

Liolaemus nigromaculatus nigromaculatus
(WIEGMANN)

- 1835 *Tropidurus oxycephalus* WIEGMANN Nov. Ac. Leop. Caes. Carol. 17: 232.
Localidad tipo: Chile.
- 1838 *Liolaemus conspersus* GRAVENHORST Nov. Ac. Acad. Leop. Caes. Carol. 18 (2): 737.
Localidad tipo: Cauquenes, Chile.
- 1860 *Proctotretus pallidus* PHILIPPI Reise d. Wueste Atacama: 166 Pl. 4 f. 3.
Localidad tipo: Atacama.
- 1933 *Liolaemus nigromaculatus nigromaculatus* MULLER Y HELLMICH Zool. Anz.: 103: 127.
Localidad tipo: restricta a Huasco Chile.

Distribución: Valle del Huasco y áreas adyacentes.

Liolaemus nigromaculatus atacamensis
MULLER Y HELLMICH

- 1933 *Liolaemus nigromaculatus atacamensis* MULLER Y HELLMICH Zool. Anz. 103: 129
figs.: 1-2.
Localidad tipo: Atacama al noreste de Copiapó.

Distribución: Areas desiertas de Coquimbo y Atacama.

Liolaemus nigromaculatus ater MULLER Y HELLMICH

- 1933 *Liolaemus nigromaculatus ater* MULLER Y HELLMICH Zool. Anz. 101: 129.
Localidad tipo: Isla de Pájaros, frente a Coquimbo.

Distribución: La de la localidad tipo.

Liolaemus nigromaculatus bisignatus (PHILIPPI)

- 1860 *Proctotretus bisignatus* PHILIPPI Reise d. Wueste Atacama: 166 Pl. 4 fig. 2.
Localidad tipo: Caldera, Atacama.

Distribución: Costa arenosa de la región de Caldera.

Liolaemus nigromaculatus copiapensis
MULLER Y HELLMICH

- 1933 *Liolaemus nigromaculatus copiapensis* MULLER Y HELLMICH Zool. Anz. 103: 105.
Localidad tipo: Copiapó.

Distribución: Conocido de Copiapó y áreas adyacentes.

Liolaemus nigromaculatus kuhlmani
MULLER Y HELLMICH

- 1933 *Liolaemus nigromaculatus kuhlmani* MULLER Y HELLMICH Zool. Anz. 103: 139
fig. 5.
Localidad tipo: Jahuel de los Andes.

Distribución: Planicie costera de Valparaíso a Coquimbo.

Liolaemus nigromaculatus sieversi DONOSO-BARROS

- 1954 *Liolaemus nigromaculatus sieversi* DONOSO-BARROS Zootaxia 3 (11): 4.
Localidad tipo: Isla de Locos. Pichidanguí.

Distribución: Localidad tipo.

Liolaemus nigromaculatus zapallarensis MULLER Y HELLMICH

- 1933 *Liolaemus nigromaculatus zapallarensis* MULLER Y HELLMICH Zool. Anz. 103:
137 fig. 4.
Localidad tipo: Zapallar.

Distribución: Borde costero desde Aconcagua a Coquimbo.

Liolaemus nigroviridis MULLER Y HELLMICH

- 1932 *Liolaemus [nigroviridis]* MULLER Y HELLMICH Zool. Anz. 97: 318 fig. 3.
Localidad tipo: Valle del Río San Francisco, 2.400 m. Santiago.

Contenido: 4 subespecies.

Distribución: Cordillera de la Costa entre Atacama a Santiago.

CLAVE DE SUBESPECIES

- | | |
|---|---------------------|
| 1.— Más de 65 escamas al medio del cuerpo | 2 |
| Menos de 65 escamas al medio del cuerpo | 3 |
| 2.— Cuello del mismo ancho que cabeza. Escamas temporales lisas. Cuatro supraoculares. Flancos rojizos | <i>nigroroseus</i> |
| Cuello más delgado que la cabeza. Escamas temporales quilladas. Menos de cuatro supraoculares. Flancos del cuerpo verdoso | <i>minor</i> |
| 3.— Barras dorsales alternan con áreas verdes amarillentas. | |
| Más de 67 escamas al medio del cuerpo | <i>nigroviridis</i> |
| Barras dorsales negras alternan con espacios celestes. | |
| Menos de 67 escamas al medio del cuerpo | <i>campanae</i> |

Liolaemus nigroviridis nigroviridis MULLER Y HELLMICH

- 1932 *Liolaemus nigroviridis nigroviridis* MULLER Y HELLMICH Zool. Anz. 97: 318 fig. 3.
Localidad tipo: Valle del Río San Francisco 2.400 m.

Distribución: Cordillera de los Andes, Cajón del Mapocho 2.500 m. Santiago.

Liolaemus nigroviridis campanae HELLMICH

- 1950 *Liolaemus nigroviridis campanae* HELLMICH Verof. Zool. Staat. 1: 152 Pl. 2 figs. 24-25.

Localidad tipo: Cerro Campana. Valparaíso.

Distribución: Cordillera Costa sobre 1.800 m. en centro de Chile.

Liolaemus nigroviridis minor MULLER Y HELLMICH

- 1932 *Liolaemus nigroviridis minor* MULLER Y HELLMICH Zool. Anz. 97: 326.
Localidad tipo: Valle del Volcán. Provincia de Santiago.

Distribución: Lo Valdés, Cajón del Maipo sobre 2.000 m.

Liolaemus nigroviridis nigroroseus DONOSO-BARROS

- 1966 *Liolaemus nigroviridis nigroroseus* DONOSO-BARROS Rep. Chile: 271 Pl. 14.
Localidad tipo: Cordillera de Puricó. Sur de Antofagasta.

Distribución: Cordillera de Antofagasta al sur de Atacama.

Liolaemus nitidus (WIEGMANN)

- 1835 *Tropidurus nitidus* WIEGMANN Nov. Act. Acad. Leop. Caes. Carol. 17: 234 Pl. 17
fig. 2.
Localidad tipo: Valparaíso. Chile.
- 1838 *Liolaemus lineatus* GRAVENHORST Nov. Ac. Acad. Leop. Caes. Carol. 18: 723 Pl.
54 figs. 1-7.
Localidad tipo: Chile.
- 1838 *Liolaemus unicolor* GRAVENHORST Nov. Act. Leop. Caes. Carol. 18: 728.
Localidad tipo: Cauquenes, Chile.
- 1838 *Liolaemus marmoratus* GRAVENHORST Nov. Act. Acad. Leop. Caes. Carol. 18: 729
Pl. 54 fig. 11.
Localidad tipo: Cauquenes, Chile.
- 1885 *Liolaemus nitidus* BOULENGER Cat. Liz. Brit. Mus. 2: 140.

Distribución: Desde Coquimbo a Maule. Tanto en áreas costeras de la región del centro de Chile hasta las montañas de la cordillera de los Andes y de la Costa.

Liolaemus ornatus KOSLOWSKY

- 1898 *Liolaemus ornatus* KOSLOWSKY Rev. Mus. La Plata 7: 178.
Localidad tipo: Cordilleras de Jujuy.
- 1909 *Liolaemus pulcher* PELLEGRIN Bull. Mus. d'Hist. Nat. 6: 325.
Localidad tipo: Tihuanacu, La Paz, Bolivia.

Distribución: Altiplano de Chile, Argentina y Bolivia.

Liolaemus paulinae DONOSO-BARROS

- 1961 *Liolaemus paulinae* DONOSO-BARROS Copeia 4: 387 fig. 1 c.
Localidad tipo: Río Loa, Calama.

Distribución: Vecindades de Calama. Antofagasta.

Liolaemus pantherinus PELLEGRIN

- 1909 *Liolaemus pantherinus* PELLEGRIN Bull. Mus. d'Hist. Nat. 6: 324.
Localidad tipo: Altas montañas del Perú y Bolivia.

Distribución: Altiplano de Perú, Bolivia y Chile (Antofagasta).

Liolaemus pictus (DUMERIL Y BIBRON)1837 *Proctotretus pictus* DUMERIL Y BIBRON *Erp. Gen.* 4: 276.

Localidad tipo: Chile. (Restricta a Valdivia por MULLER Y HELLMICH).

1885 *Liolaemus pictus* BOULENGER *Cat. Liz. Br. Mus.* 2: 151.**Contenido:** 4 subespecies.**Distribución:** Desde Cautín hasta las Islas del Archipiélago de Chiloé. En Argentina (Nahuel-Huapi).

CLAVE DE SUBESPECIES

- | | |
|---|-------------------|
| 1.— Animales melanoides | 2 |
| Animales no melanoides | 3 |
| 2.— De tamaño grande, con 70 a 76 escamas al medio del cuerpo | <i>major</i> |
| De tamaño mediano, con más de 80 escamas al medio del cuerpo | <i>argentinus</i> |
| 3.— Bordes negros de la banda occipital se unen con el contorno de los flancos. Café oliva. Más de 65 escamas al medio del cuerpo | <i>pictus</i> |
| Bordes de la banda occipital no unen con los flancos. Verdoso oscuro. Menos de 65 escamas al medio del cuerpo | <i>chiloensis</i> |

Liolaemus pictus pictus (DUMERIL Y BIBRON)1848 *Chrysozaurus morio* GAY *Hist. Fis. Pol. Chile Zool.* 2: 47.

Localidad tipo: Valdivia.

1868 *Proctotretus prasinus* COPE *Proc. Acad. Phil.*: 120.

Localidad tipo: Chile.

1931 *Liolaemus pictus pictus* BURT Y BURT *Bull. Am. Mus. Nat.* 61: 268.**Distribución:** Desde Cautín a Puerto Montt en la Selva Austral.*Liolaemus pictus argentinus* MULLER Y HELLMICH1939 *Liolaemus pictus argentinus* MULLER Y HELLMICH *Zool. Anz.* 128: 7.

Localidad tipo: Estancia Cóndor, Nahuel-Huapi.

Distribución: Nahuel Huapi y regiones adyacentes de Chile.*Liolaemus pictus chiloensis* MULLER Y HELLMICH1939 *Liolaemus pictus chiloensis* MULLER Y HELLMICH *Zool. Anz.* 128: 12.

Localidad tipo: Isla Chiloé.

Distribución: Isla de Chiloé.

Liolaemus pictus major BOULENGER1885 *Liolaemus pictus* var. *major* BOULENGER Cat. Liz. Br. Mus. 2: 152.

Localidad tipo: Islas pequeñas próximas a Chiloé.

Distribución: Pequeñas islas del Archipiélago de Chiloé.*Liolaemus platei* WERNER1898 *Liolaemus platei* WERNER Zool. Jahrb. Suppl. 4: 255 Pl. 13 fig. 2

Localidad tipo: Coquimbo

Contenido: Dos subespecies.*Distribución*: Provincia de Atacama y Coquimbo. En forma discontinua se presenta en los Queñes, Curicó.

CLAVE DE SUBESPECIES

Tamaño mediano, escamas temporales quilladas, más de 48

escamas al medio del cuerpo*curicensis*

Tamaño pequeño, escamas temporales lisas, menos de 48

escamas al medio del cuerpo*platei**Liolaemus platei platei* WERNER1938 *Liolaemus platei platei* MULLER y HELLMICH Zool. Anz. 122: 231*Distribución*: Copiapó y Coquimbo.*Liolaemus platei curicensis* MULLER y HELLMICH1938 *Liolaemus platei curicensis* MULLER y HELLMICH Zool. Anz. 122: 231 fig. 2

Localidad tipo: Los Queñes, Curicó.

Distribución: Conocida de la localidad tipo.*Liolaemus schröderi* MULLER y HELLMICH1938 *Liolaemus schröderi* MULLER y HELLMICH Zool. Anz. 122:

Localidad tipo: Los Queñes, Curicó

Distribución: Cordillera de los Andes y de la Costa en la Región Central de Chile.*Liolaemus signifer* (DUMERIL y BIBRON)1837 *Proctotretus signifer* DUMERIL y BIBRON Erp. Gen. 4: 288 Pl. 39 fig. 2

Localidad tipo: Chile

1882 *Liolaemus nigriceps* var. *zonatus* KOSLOWSKY Rev. Mus. La Plata 8: 181 Pl. 6 fig. 3.

Localidad tipo: Catamarca, Argentina

1966 *Liolaemus signifer* DONOSO-BARROS Rep. Chile: 329 Pl. 21

Distribución: Altiplano de Chile, Argentina y Bolivia.

Liolaemus tenuis DUMERIL y BIBRON

1837 *Proctotretus tenuis* DUMERIL y BIBRON Erp. Gen. 4: 279

Localidad tipo: Chile

1885 *Liolaemus tenuis* BOULENGER Cat. Liz. Br. Mus. 2: 152

Contenido: Dos subespecies.

Distribución: Sur de Coquimbo hasta Puerto Montt.

CLAVE DE SUBESPECIES

Diseño dorsal formado por manchitas de regular tamaño.

Hembras sin depósitos melánicos en los flancos*tenuis*

Diseño dorsal con manchitas puntiformes. Hembras con

depósitos melánicos en los flancos*punctatissimus*

Liolaemus tenuis tenuis (DUMERIL y BIBRON)

1856 *Tropidurus ptychopleurus* LICHTENSTEIN Nomen. Zool. Mus. Ber.: 23

Localidad tipo: Méjico (in errore)

1932 *Liolaemus tenuis tenuis* GOETSCH y HELLMICH Zeitsch. Ind. Abst. Ver. 62: 70

Distribución: Sur de Coquimbo a Puerto Montt.

Liolaemus tenuis punctatissimus MULLER y HELLMICH

? 1856 *Liolaemus niger* HALOWELL Proc. Acad. Nat. Sc. Phil.: 233

Localidad tipo: Isla Quiriquina, Chile

1932 *Liolaemus tenuis nigropunctatus* GOETSCH y HELLMICH Zeits. Ind. Abs. Ver. 62: 70 (sin descripción)

1933 *Liolaemus tenuis punctatissimus* MULLER y HELLMICH Zool. Anz. 104: 307 fig. 2

Localidad tipo: Parque Lota, Provincia de Concepción

Distribución: Borde costero de Concepción al Sur.

Género *Phymaturus* GRAVENHORST

1838 *Phymaturus* GRAVENHORST Nov. Ac. Leop. Cses. Carol. 18 (2): 749

Especie tipo: *Lacerta palluma* MOLINA

1843 *Centrura* BELL Zool. Vol. Beagle: 25

Especie tipo: *Centrura flagellifer* BELL

Contenido: Dos especies, *patagonica* extralimital.

Distribución: Alta Cordillera de Chile y Argentina en ambos lados, desde la altura de Copuimbo a Concepción. También en los Andes patagónicos.

Phymaturus palluma (MOLINA)

- 1782 *Lucerta palluma* MOLINA Sagg. Stor. Nat. Chile: 217
Localidad tipo: Campos en la región del Centro de Chile
- 1843 *Centrura flagellifer* BELL Zool. Voy. Beagle: 25 Pl. 14 fig. 2
Localidad tipo: Chile
- 1848 *Oplurus Bibronii* GUICHENOT (in GAY) Hist. Fis. Pol. Chile. Zool. 2: 53. Atlas Pl. 2 fig. 2
Localidad tipo: Cordillera Coquimbo
- 1931 *Phymaturus palluma palluma* BURT y BURT Bull. Am. Mus. Nat. Hist. 61: 281

Distribución: Alta cordillera del centro de Chile sobre los 3.000 metros. Vertiente argentina de los Andes.

Género *Phrynosaura* WERNER

- 1907 *Phrynosaura* WERNER (in BURGER) An. Univ. Chile: 150
Especie tipo: *Phrynosaura reichei* WERNER

Contenido: Tres especies, dos son extraliminales.

Distribución: Zonas desérticas del Norte de Chile, y del Norte de Argentina.

Phrynosaura reichei WERNER

- 1907 *Phrynosaura reichei* WERNER (in BURGER) Anal. Univ. Chile: 150 Pl. 2
Localidad tipo: Oasis de Pica, Tarapacá

Distribución: Tarapacá, cerca de Pica. Guatacondo. Antofagasta en las cercanías de Calama.

Género *Tropidurus* WIED-NEUWIED

- 1824 *Tropidurus* WIED-NEUWIED Abbild. Nat. Brasil.: página sin número
Especie tipo: *Stellio torquatus* WIED-NEUWIED
- 1836 *Microlophus* DUMERIL y BIBRON Erp. Gen. 4: 336
Especie tipo: *Microlophus lessoni* DUMERIL y BIBRON
- 1843 *Steirolepis* FITZINGER Syst. Rep.: 72
Especie tipo: *Steirolepis microlophus*
- 1845 *Taraguira* GRAY Cat. Liz. Brit. Mus.: 219
Especie tipo: *Stellio torquatus* WIED-NEUWIED
- 1845 *Eulophus* TSCHUDI Arch. f. Naturg. 11 (1): 154
(preocupado por *Eulophus* GEOFFROY 1762 Hymenoptera).
- 1871 *Craniopeltis* PETERS Mon. Berl. Acad.: 645
Especie tipo *Leiocephalus grayii* BELL
- 1871 *Laemopristus* PETERS Mon. Berl. Ac.: 645
Especie tipo: *Laemopristus occipitalis* PETERS
- 1874 *Aneuporus* BOCOURT Miss. Sc. Mex. Rep.: 215
Especie tipo *Aneuporus occipitalis* BOCOURT

Contenido: Alrededor de 15 especies, 3 habitan en Chile.

Distribución: Norte de Argentina, Paraguay, Brasil, Venezuela. Norte de Chile, Perú, Ecuador, Islas Galápagos.

Tropidurus peruvianus (LESSON)1826 *Stellio peruvianus* LESSON Voy. Coquillel: 40 Pl. 2 fig. 2

Localidad tipo: Callao, Payta, Perú

1885 *Tropidurus peruvianus* BOULENGER Cat. Liz. Br. Mus. 2: 174

Contenido: 9 subespecies, 2 extralimitales.

Distribución: Sur del Ecuador a través del Perú y Norte de Chile hasta las playas de Atacama. Islas costeras de la misma área.

CLAVE DE SUBESPECIES

- | | | |
|--|-----------------------|---|
| 1.— Dorso con cuatro cintas longitudinales negras | <i>quadrivittatus</i> | 2 |
| Sin cintas longitudinales | | |
| 2.— Hocico aguzado | <i>atacamensis</i> | 3 |
| Hocico redondeado | | |
| 3.— Extremidad posterior hacia adelante sobrepasa los oídos | | 4 |
| Extremidad posterior hacia adelante alcanza al hombro | <i>araucanus</i> | |
| 4.— Región gular y pectoral con cintas transversales | | 6 |
| Región gular y pectoral sin cintas transversales | | 5 |
| 5.— Con cresta dorsal baja | <i>heterolepis</i> | |
| Sin cresta dorsal | <i>marianus</i> | |
| 6.— Cintas gulares formadas por sucesiones de pequeñas
manchas hordeadas de claro | <i>tigris</i> | |
| Cintas gulares continuas, hordeadas de azul nacarado | <i>mamiñensis</i> | |

Tropidurus peruvianus araucanus (LESSON)1826 *Lophyrus araucanus* LESSON (*in DUPERRY*) Voy. Coq. 1: 39 Pl. 2 fig. 1Localidad tipo: Biobío, Arauco, Chile (*in error*)1960 *Tropidurus peruvianus araucanus* DONOSO-BARROS Rep. Chile 6: 66

Localidad tipo: restringida a costa de Antofagasta

Distribución: Costa de Antofagasta.

Tropidurus peruvianus atacamensis DONOSO-BARROS1966 *Tropidurus peruvianus atacamensis* DONOSO-BARROS Rep. Chile: 153

Localidad tipo: Caldera

Distribución: Área costera de Caldera. Atacama.

Tropidurus peruvianus heterolepis WIEGMANN1835 *Tropidurus heterolepis* WIEGMANN Nov. Act. Acad. Leop. Caes. Carol. 17: 225
Pl. 17 fig. 1.

Localidad tipo: Tacna, Perú

Distribución: Arica y Tacna en la región costera.

Tropidurus peruvianus mamiñensis DONOSO-BARROS

- 1966 *Tropidurus peruvianus mamiñensis* DONOSO-BARROS Rep. Chile: 150
Localidad tipo: Mamiña, Tarapacá

Distribución: Conocida de la región de Mamiña.

Tropidurus peruvianus marianus DONOSO-BARROS

- 1966 *Tropidurus peruvianus marianus* DONOSO-BARROS Rep. Chile: 148
Localidad tipo: Isla Santa María, Antofagasta. Chile

Distribución: Conocida de la localidad tipo.

Tropidurus peruvianus quadrivittatus (TSCHUDI)

- 1845 *Steirolepis tigris* TSCHUDI Arch. Naturg. 11 (1): 156
Localidad tipo: Huacho, Pisco, Ica e Islay, Perú (*in error*)
1966 *Tropidurus peruvianus quadrivittatus* DONOSO-BARROS Rep. Chile: 141
Localidad tipo restricta: Playa cerca Compañía Ballenera al Sur de Iquique en Tarapacá

Distribución: Areas costeras de Tarapacá desde Caleta Vitor hasta el Sur de Iquique.

Tropidurus peruvianus tigris (TSCHUDI)

- 1845 *Steirolepis tigris* TSCHUDI Arch. Naturg. 11 (1): 156
Localidad tipo: Huacho, Pisco, Ica e Islay
1956 *Tropidurus peruvianus tigris* MERTENS Senck. 37: 109 Pl. 13 figs. 11-14

Distribución: Perú Central, en colinas y en la meseta costera. Valle de Lluta y Azapa en la provincia de Tarapacá.

Tropidurus tarapacensis DONOSO-BARROS

- 1966 *Tropidurus tarapacensis* DONOSO-BARROS Rep. Chile: 158
Localidad tipo: Km 10.000, desierto de Tarapacá

Distribución: Desierto de Tarapacá.

Tropidurus theresioides DONOSO-BARROS

- 1966 *Tropidurus theresioides* DONOSO-BARROS Rep. Chile: 155
Localidad tipo: Oasis de Pica

Distribución: Oasis de Pica, también en Quebrada de Chaca, bosques de *Prosopis* en las proximidades de Pica y una población en Quillagua algo diferente.

Familia Scincidae

Género *Ablepharus* LICHTENSTEIN

- 1823 *Ablepharus* LICHTENSTEIN. Verz. Doubl. Zool. Mus. Berlín: 103
Especie tipo: *Ablepharus pannonicus* LICHTENSTEIN
- 1833 *Lerista* BELL. Proc. Zool. Proc. Soc. London: 99
Especie tipo: *Lerista lineata* BELL
- 1834 *Cryptoblepharus* WIEGMANN. Herp. Mex.: 12
- 1845 *Morethia* GRAY. Cat. Rep. Brit. Mus.: 65
Especie tipo: *Morethia anomalus* GRAY
- 1845 *Menetia* GRAY. Cat. Rep. Brit. Mus.: 65
Especie tipo: *Menetia greyii* GRAY
- 1845 *Miculia* GRAY. Cat. Rep. Brit. Mus.: 65
Especie tipo: *Miculia elegans* GRAY
- 1868 *Penaspis* COPE. Proc. Ac. Phil.: 317
Especie tipo: *Penaspis aeneus* COPE
- 1872 *Blepharosteres* STOLICZKA. Proc. Assoc. Soc. Beng.: 74
Especie tipo: *Blepharosteres grayanus* STOLICZKA
- 1881 *Phaneropsis* FISCHER. Arch. fur Naturg.: 236
Especie tipo: *Phaneropsis muelleri* FISCHER

Contenido: Alrededor de 20 especies. Solamente una habita en Isla de Pascua.

Distribución: Austral, Asia sudoccidental, Europa sudoriental, África Tropical y del Sur.

Ablepharus boutonii (DESJARDIN)

- 1831 *Scincus boutonii* DESJARDIN. Ann. Sc. Nat. 22: 298
Localidad tipo: Isla Mauricio

Contenido: 10 subespecies, solamente *poecilopleurus* habita territorio chileno (Isla de Pascua).

Distribución: Polinesia, Archipiélago del Sunda, Australia y Africa.

Ablepharus boutonii poecilopleurus WIEGMANN

- 1835 *Ablepharus poecilopleurus* WIEGMANN. Nov. Acta Acad. Leop. Carol. 17: 202, pl. 1
Localidad tipo: Islas Pisacoma (Perú)
- 1836 *Scincus plagioccephalus* COCTEAU. Etud. Scine.: 7
Localidad tipo: Isla Tahiti
- 1966 *Ablepharus boutonii poecilopleurus* DONOSO-BARROS. Rep. Chile: 373

Distribución: Ampliamente distribuido por las Islas Polinésicas. En Chile solamente conocido de Isla de Pascua. Su presencia en la costa sudamericana es muy improbable y no existen colectas de material sudamericano posteriores a la mención de WIEGMANN. En mi opinión la localidad tipo islas de Pisacoma, Perú, es errada y seguramente el material ha sido mal rotulado y ha provenido de la Polinesia. Debemos recordar que en el mismo trabajo se describió el gcko *Hemidactylus peruvianus* que es polinésico y descrito más tarde por DUMERIL y BIBRON como *Hemidactylus garnotii*.

Familia Teiidae

Género *Callopistes* GRAVENHORST

- 1838 *Callopistes* GRAVENHORST. Nov. Act. Leop. Carol. 18 (2): 743
 Especie tipo: *Callopistes maculatus* GRAVENHORST
- 1839 *Aporomera* DUMERIL y BIBRON. Erp. Gen. 5: 76
 Especie tipo: *Aporomera flavipunctata* DUMERIL y BIBRON
- 1878 *Tejovaranus* STEINDACHNER. Denkschr. Akad. Wien 38: 93
 Especie tipo: *Tejovaranus branickii* STEINDACHNER

Contenido: Dos especies, una extralimital

Distribución: Desde el Sur de Ecuador hasta la región centro chilena.

Callopistes maculatus GRAVENHORST

- 1838 *Callopistes maculatus* GRAVENHORST. Nov. Acta Leop. Carol. 18 (2): 743, Pl. 55, fig. 1

Localidad tipo: Chile, al pie de la Cordillera

Contenido: Tres subespecies.

Distribución: Desde Antofagasta hasta la provincia de Maule en Chile.

CLAVE DE SUBESPECIES

- 1.— Cuatro filas de manchas negras bordeadas de blanco sobre toda la espalda*maculatus*
- Hileras de manchas extendidas desde la mitad de la espalda 2
- 2.— Color general pardo lechoso. Dorso con líneas irregulares en su mitad anterior. Manchas diferenciadas anteriores*atacamensis*
- Color general no pardo lechoso. Dorso sin líneas irregulares en su mitad anterior. Manchas diferenciadas no bordeadas de negro*manni*

Callopistes maculatus maculatus GRAVENHORST

- ? 1803 *Lacerta gutturosa* DAUDIN. Hist. Nat. Gén. Part. Rep. 3: 119
 Localidad tipo: Cerca del Río Maipo, Santiago
- 1839 *Aporomera ornata* DUMERIL y BIBRON. Erp. Gén. 5: 16
 Localidad tipo: Chile
- 1847 *Ameiva oculata* D'ORBIGNY y BIBRON. Voy. Am. Merid. 5: 9, Pl. 5, figs. 6-9
 Localidad tipo: Valparaíso, Chile
- 1848 *Aporomera ocellata* GUICHENOT. (in GAY). Hist. Fis. Pol. Chile Zool. 2: 61
 Localidad tipo: Santiago
- 1960 *Callopistes maculatus* DONOSO-BARROS. Rev. Chil. Hist. Nat. 55: 43
 Región central de Chile desde el Sur de Copiapó hasta Cauquenes.

Callopistes maculatus atacamensis DONOSO-BARROS

- 1960 *Callopistes maculatus atacamensis* DONOSO-BARROS. Rev. Chil. Hist. Nat. 5: 49
 Localidad tipo: Costa pedregosa de Caldera, Atacama

Distribución: Conocida de la localidad tipo.

Callopistes maculatus manni DONOSO-BARROS

- 1960 *Callopistes maculatus manni* DONOSO-BARROS. Rev. Chil. Hist. Nat. 5: 47
 Localidad tipo: Paposo en quebradas, Antofagasta

Distribución: Conocida de la localidad tipo.

LAM. I



Triton cristatus



Telmatobufo bullocki



Pleurodema bufonina

Pleurodema theuli



Rhinoderma darwini

LAM. II

*Bufo variegatus**Bufo spinulosus**Bufo arunco**Bufo atacamensis* (piel)



Bufo rubropunctatus

Bufo arunco



Hyla arborea



Telmatobius



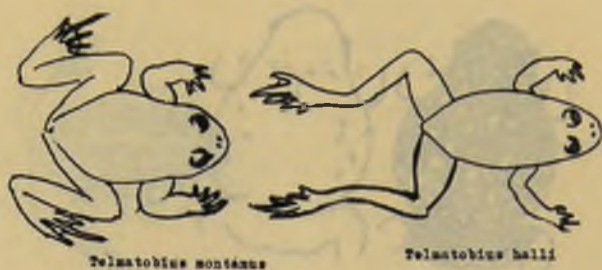
Gelyptocephalella



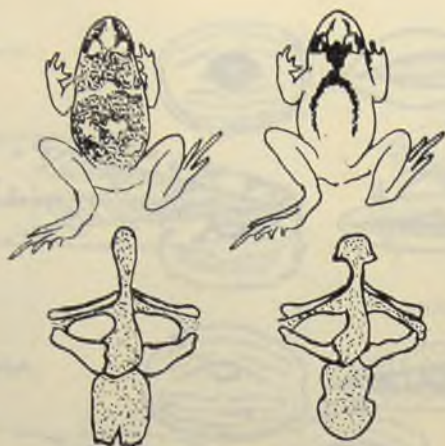
Batrachyla antarctica



Batrachyla leptopus

*Telmatobius montanus**Telmatobius halli**Telatrachyle glandulosa**Eupsophus nodosus**Eupsophus coppingeri**Eupsophus vertebralis*

LAM. V

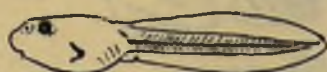
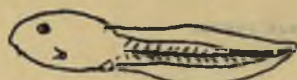


Eupsophus roseus insularis

Eupsophus roseus roseus



LAM. VI

*Telmatobius halli**Batrachyla glandulosa**Eupsophus nodosus**Pleurodema thaul**Pleurodema bufonina**Bufo aranco**Rha s arborea*



Calyptocephalella sandiverbera



Rhinoderma darwini



Batrachyla leptopus (según K. Tussie)

IV. VAI

LAM. VIII



Chelonia
Nasal separado de los
escudos costales



Caretta y Lepidochelys
Nasal toca el primer
escudo costal



Lepidochelys
Puente con 4 escudos



Caretta
Puente con 3 escudos



Chelonia mydas
Caracteres falangicos



Chelonia depressa
Caracteres falangicos



1.-Dos prefrontales 2.-Prefrontal
Caretta
Lepidochelys
Eretmochelys



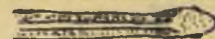
Pelamis
Cola adaptada a la vida
pelágica



Cola adaptada a la
vida terrestre



Tachymenis peruviana assimilis



Tachymenis peruviana chilensis



Philodromus elegans



Dromicus ohaissoni



Dromicus tachymenoides



Phyllodactylus



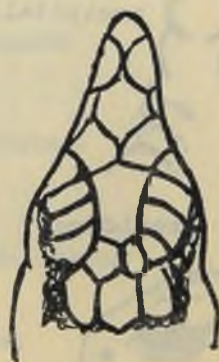
Lepidodactylus



Garthia



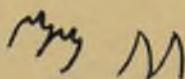
Scincidae
Impresión pineal



Teiidae
Ausencia de impresión
pineal



Phrynosaura



Dientes tricúspides y monocúspides.
Ctenoblepharis posee dientes
carácter tricúspide



Cupriganus



occipital

Tropidurus



Diplolaemus



Phymaturus

LAM. XI



Pauline



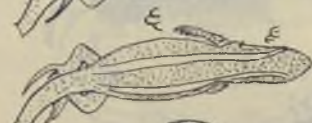
lemniscatus



darwini



cyanogaster cyanogaster



cyanogaster brattstroemi



schröderi



gravenhorsti



alticolor alticolor.



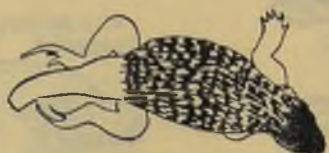
bibroni



fuscua



alticolor walkeri

fitzingerimicroviridis microviridismicroviridis minorkingidarbiniroostardisimilespantherinus



chilensis



nitidus

semi-adulto
semi-adult



nitidus

adulto -adult.



nitidus

Juvenil



microsculptus alar



maculanicus



lineosculptus



nigromaculatus bisignatus



nigromaculatus bisignatus



nigromaculatus zapallarensis



nigromaculatus kuhlmani



nigromaculatus atacmensis



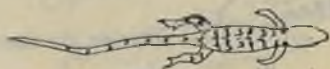
platai platai



nigromaculatus atacamensis



nigromaculatus nigromaculatus

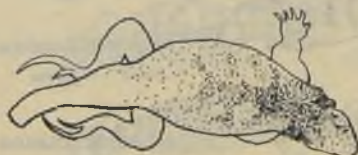


nigromaculatus

Juvenil pattern common for
all the subspecies



kriegsi



multiformis

pictusfitzingerihuertvrialcoarum

♂

altissimus altissimus

♀

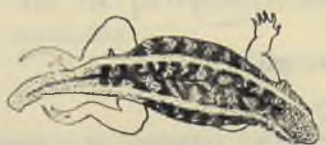
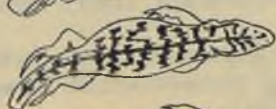
altissimus altissimusaltissimus altissimus

young juven.

altissimus altissimus

juvenil.

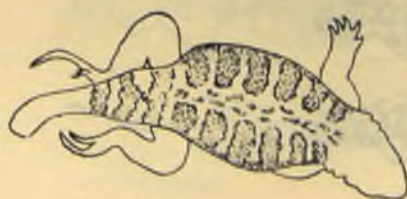
LAM. XVII

altisissus moredoensisaltisissus araucaniensis♂
tenuis tenuis♀
tenuis tenuis♂
tenuis punctatissima♀
tenuis punctatissimamonticola monticolamonticola chillanensismonticola villaricensisconstanzaeornatus

LAM. XVIII

multiformismultiformismultiformis

juvenil

leopardinus leopardinusleopardinus ramonensisleopardinus valdesianus