

## REVISION DE LA FAMILIA COSSIDAE (LEP. HET.) EN CHILE

Por EMILIO URETA R.  
(Aporte 37.º)

Es ésta, sin duda, la familia cuya revisión nos ha deparado las mayores sorpresas, pues había tan sólo dos especies indicadas para Chile —*Chilecomadia valdiviana* (Philippi) y *Ch. moorei* (Silva)—. Existía además otra especie, la más hermosa de todas, *Philanglaus ornatus* Butler, descrita como género y especie nuevos, pero colocada por el autor en la familia *Hepialidae*. Nuestra revisión nos ha demostrado que el género *Philanglaus* Butler es sinónimo de *Langsdorfia* Hübner y por lo tanto, *Ph. ornatus* Btlr., debe quedar como *Langsdorfia ornata* (Butler), en la familia *Cossidae*.

Para este estudio hemos contado con abundante material de esta familia, aumentado por recientes colectas nuestras y de los Sres. Dr. Guillermo Kuschel, Luis Peña y Octavio Barros. Hemos comprobado la presencia en el norte de nuestro territorio, de una especie peruana, *Langsdorfia brunneomaculata* Dyar y en el sur, de una especie argentino-uruguaya, *Langsdorfia ambigua* Dyar.

Gracias a una especial deferencia de nuestro distinguido amigo, el conocido lepidopterólogo argentino, Dr. Ricardo Orfila, iniciamos la publicación de nuestro Boletín Entomológico con la descripción de un género y de una especie nuevos para la ciencia y común a nuestros dos países; *Breyeriana cistransandina* Orfila.

Los géneros *Allocossus* Bryk y *Diarthrosia* Bryk los colocamos en sinonimia de *Chilecomadia* Dyar y sus especies *disco-clathratus* y *zeuserina* respectivamente, quedan como sinónimos de *Chilecomadia valdiviana* (Ph) y *Ch. moorei* (Silva).

En este trabajo describimos además, 10 especies nuevas para la ciencia.

Las diagnósis genéricas transcritas en este trabajo corresponden a Dyar (in Seitz).

Género: *Trigena* Dyar.

"En el ala anterior se desprenden del ángulo inferior de la célula, en forma radiada, las venas 2 a 5; vena discal largamente horquillada. La célula marginal es larga, ovalada, su rama inferior no sobrepasa el final de la tercera célula discal; 7 a 9 entallada o 9, unida a la base del tallo; 10 se desprende de la célula marginal y 11 de su centro. La célula del ala posterior no es sobresaliente, sino homogéneamente redondeada; todas las venas están separadas, la 8 libre; célula discal largamente horquillada. Antenas del macho doblemente pectinadas hasta la punta; antenas de la hembra pectinadas en forma sencilla hasta la punta".

*Trigena granulosa* sp. n.

Lám. I, fig. 2 c.

*Macho*: Expansión alar: 28-39 mm. Largo del ala: 12-18 mm. Largo del cuerpo: 15-22 mm.

Alas anteriores por encima, gris-pardas, con dibujo reticulado negruzco, en la región sub-basal una mancha cuadrangular oscura sobre la costa y otra bajo la cubital, mancha que se extiende sobre la anal y sube en el centro del ala, esbozando así una franja mediana que tiñe suavemente las discocelulares y termina en una mancha irregular sobre la costa; hay una línea marginal formada por dibujos negros muy irregulares, situados entre las venas y que con sus prolongaciones forman parte del retículo que adorna toda el ala; en la región mediana hay una serie de manchas blanco-cenicientas finamente bordeadas de negruzco.

Alas posteriores por encima, más claras que las anteriores y con un fino retículo, muy marcado en los ejemplares nuevos.

Franjas de todas las grises, aclaradas en su base, donde corre una fina línea marginal oscura: en algunos ejemplares son alternativamente claras y oscuras.

Por abajo, todas las alas son irregularmente reticuladas, las anteriores con manchas negras y cenicientas sobre la costa.

Cabeza gris, palpos y antenas largamente bipectinadas, del mismo color. Tórax y abdomen con tupida pilosidad gris, con algunos manojos de pelos pardos y negruzcos. Fémures y tibias muy peludos.

Armadura genital: Como en la lámina.

*Hembra*: Expansión alar: 40-43 mm. Largo del ala: 20-21 mm. Largo del cuerpo: 21-25 mm.

Sólo se diferencia del macho en su mayor tamaño y en las antenas que son cortamente bipectinadas.

Holotipo ♂ de Melocotón, Valle del Maipo, 1200 m., 20-I-1955, E. Ureta coll. (Col. M. N. n. 6107).

38 parátipos ♂♂: 15 de La Obra, Valle del Maipo, 13-XII a 19-III (14 en Col. M. N. nos. 2197, 2205, 3158, 3159, 3161, 3162, 3163, 3164, 3165, 3166, 3167, 3168, 3170 y 6108, 1 en la Col. Peña); Vicuña, prov. de Coquimbo, 640 m., III-1930, E. Ureta coll. (Col. M. N. nos. 2201 y 2202); 8 de Viña del Mar, 14-III a 11-IV (7 en Col. M. N. nos. 2204, 3171, 3172, 3173, 3174, 3157, 3179, 1 en la Col. Peña); Marga-Marga, Perales, I-1928, Rev. P. Jaffuel coll. (Col. M. N. n. 2200); Peñalolén, 27-I-1953, Ureta coll. (Col. M. N. n. 2206); Quebrada de Macul, 3-I-1954, Monsalve coll. (Col. M. N. nos. 5975, y 5976); 6 de Guayacán, Valle del Maipo, 1000 m., XII-V, Dr. Jorge Peña coll. (Col. M. N. nos. 2191, 6145, 2195, 2196, 2203, 3169); 1 de Melocotón, 20-I-1955, E. Ureta coll. (Col. M. N. n. 6109); 2 de Termas de Cauquenes, Prov. de Colchagua, 11-I-1953, E. Ureta coll. (Col. M. N. nos. 2198 y 3178).

Alótipo ♀ de Termas de Cauquenes, 11-I-1953, Ureta coll. (Col. M. N. n. 3175).

2 parátipos ♀♀ de Viña del Mar, 14 y 28-III-1953, Monsalve coll. (Col. M. N. nos. 3176 y 3177).

### *Trigena serenensis* sp. n.

Lám. I, fig. 2 b.

*Macho*: Expansión alar: 28-32 mm. Largo del ala: 14-16.5 mm. Largo del cuerpo: 16-20 mm.

Alas anteriores por encima pardas, con manchas angulosas de color sepia distribuidas en tres series: una basal, formada por varios núcleos unidos entre sí, más densos hacia la costa: una mediana, constituida en igual forma y una sub-marginal, formada de tres manchas, la primera subapical, casi aislada, la segunda que es la más grande, frecuentemente es doble y la tercera, también algo independiente; entre todas estas manchas hay puentes de unión que dejan en el fondo un substrato pardo-blanquecino.

Las alas posteriores por encima, son de un pardo claro, algo dorado, en algunos ejemplares con tenue dibujo reticulado.

Las franjas de todas las alas, pardo-claras con tres líneas oscuras, la más intensa en la base, la segunda en el centro y la tercera, distal; en las alas anteriores alternativamente claras y oscuras.

Las alas por abajo son más claras, con el dibujo menos marcado, excepto sobre la costa de las anteriores donde hay una serie de manchas sepias entre las cuales hay trazos color barquillo; las posteriores casi blanquecinas en algunos individuos.

Cabeza y palpos pardo-oscuros, antenas del mismo color y muy pectinadas. Tórax y abdomen de color pardo-rubio más claro, como los fémures y tibias.

Armadura genital: Como en la lámina.

*Hembra*: Desconocida.

Holótipo ♂ de La Serena, 10-II-1953, E. Ureta coll. (Col. M. N. n. 6110).

33 parátipos ♂ ♂ de La Serena, 6-28-II-1953, E. Ureta, R. Wagenknecht y R. Orellana colls. (30 en Col. M. N. nos. 6111 a 6140, 2 en la Col. Peña).

*Trigena breyeri* sp. n.

Lám. I, fig. 3 a ♀, 6 c ♂.

*Macho*: Expansión alar: 37-45 mm. Largo del ala: 18-22 mm. Largo del cuerpo: 18-23 mm.

Alas anteriores por encima, blanco-ocráceas, con una serie de manchitas negras sobre la costa, más marcadas al final de las venas. Esta serie de manchitas se continúa sobre el margen externo, donde son cortadas por el final de las venas. En la base hay una mancha amarillenta, prolongada sobre la anal en color blanco y limitada hacia afuera y adelante por una línea negra que volviendo hacia adentro, por debajo de la cubital, delimita un espacio subovoídeo oscuro. El disco es amarillento, la región mediana más oscura y una línea submarginal de manchas irregulares, muy variables y negruzcas, con prolongaciones reticulares. Las franjas son blanquecinas y atravesadas por dos líneas negruzcas, más marcadas y anchas frente a las venas.

Alas posteriores por encima, con la costa y la discoidal blanco-amarillentas, el resto blanco subhialino y con un fino retículo oscuro entre las venas. Hay una delgada línea negra marginal, más gruesa al final de las venas. Franjas como en las alas anteriores.

Las alas por abajo, semejantes a la faz superior, más vellosas en la base, más brillantes y con un retículo mucho más marcado que por encima.

Cabeza gris-parduzca, palpos pardos, antenas pardo-claras con las pectinaciones muy largas y oscuras. Tórax gris, con líneas de pelos ocráceos, negros y blanquecinos, con cierto aspecto atigrado. Abdomen y patas con pelos más oscuros.

Armadura genital: Como en la lámina.

*Hembra*: Expansión alar: 44-47 mm. Largo del ala: 23 mm. Largo del cuerpo 23 mm.

Fuera de las diferencias sexuales, como el macho, pero en las alas anteriores con manchas más grandes que insinúan una franja mediana.

Holótipo ♂ de Tumbre, 4000 m., Cordillera de Antofagasta, 8-XII-1952, Peña coll. (Col. M. N. n. 5967)✓

Alótipo ♀ de la misma localidad y fecha (Col. M. N. n. 5970)✓

3 parátipos ♂♂. 1 de Loyoquis, cord. de Tarapacá, 24-XII-1952, Peña coll. (Col. M. N. n. 5969)✓; 1 de Puripicar, 4000 m., cord. de Antofagasta, 16-XII-1952, Peña coll. (Col. M. N. n. 5966)✓; 1 de Mucar, cord. de Antofagasta, 17-XII-1952, Peña coll. (Col. M. N. n. 5968)✓

1 parátipo ♀ de Tumbre, 9-XII-1952, Peña coll. (Col. Peña)✓

Especie dedicada a nuestro distinguido amigo, el gran lepidopterólogo argentino Don Alberto Breyer, con motivo de cumplirse 30 años de la publicación de su primer trabajo lepidopterológico, el cual inició una feliz era de progreso y colaboración en la entomología americana.

### **Trigena terranea sp. n.**

Lám. I, fig. 4 a.

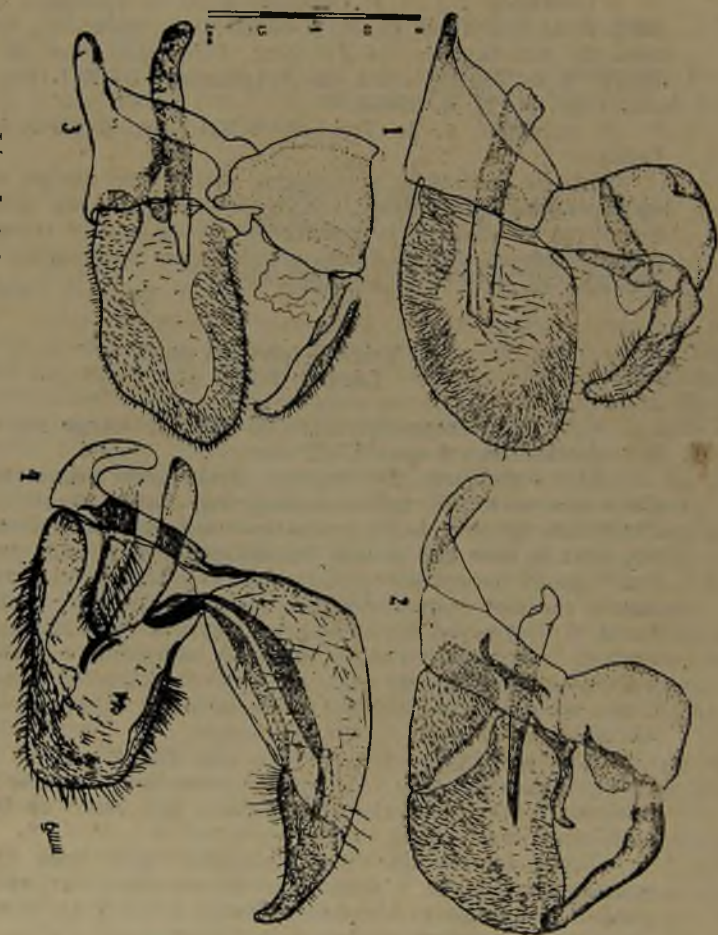
*Macho*: Expansión alar: 37-42 mm. Largo del ala: 17 mm. Largo del cuerpo: 17-22 mm.

Alas anteriores por encima, gris-rosado suave, sobre la costa una serie de rayitas negras, más anchas hacia el ápice. Presentan las tres fajas características: la basal representada por toda la base que es más intensamente gris y con un núcleo impreciso y oscuro sobre el borde anal; la faja mediana compuesta por una mancha sobre la costa, dos discales y una o dos hacia el centro del borde interno; la faja submarginal representada por tres o cuatro manchas alargadas e irregulares, mayor la subapical, las otras se extienden algo sobre las venas. Como en todas las especies del género las manchas son muy variables en tamaño, forma y colorido.

Alas posteriores por encima, más claras que las anteriores, gris-rosadas, más intenso este color hacia la base y borde interno; margen anterior más oscuro. Las venas de todas las alas, negruzcas.

Todas las franjas muy dibujadas: una línea basal negruzca, otra media y una distal del mismo color, entre ellas quedan dos fajas gris-rosadas; frente a las venas los dibujos oscuros son muy marcados, faltando casi por completo entre ellas.

Alas anteriores por abajo, más claras que por encima y con los mismos dibujos, pero más difusos. La base y la costa muy velludas.



Lám. I. 1: *Trigona australis* sp. n. 2: *Langsdorffia albescens* sp. n.  
 3: *Trigona breyeri* sp. n. 4: *Acossus comadlotides* sp. n.

Alas posteriores por abajo, como por arriba, pero más brillantes; la célula discoidal bordeada de negro y con cortas rayas de este color sobre las venas.

Cabeza, palpos y antenas grises. Tórax con abundante pilosidad gris, con tono rosado. Fémures y tibias con largos pelos; tarsos con pelos más cortos, alternativamente claros y oscuros.

Armadura genital: Como en la lámina.

*Hembra*: Desconocida.

Holótipo ♂ de Lo Valdés, Valle del Volcán, 1980 m. 13-II-1955, Ureta coll. (Col. M. N. n. 5963)✓

2 parátipos ♂♂ de Laguna del Inca. Portillo. 1860 m., 5-II-1954, Monsalve coll. (Col. M. N. nos. 5964✓y 5965✓).

### Género: *Chilecomadia* Dyar.

"En el ala anterior las venas 1 y 1b están separadas, la célula es homogéneamente redondeada, las venas 2-6 emergen a iguales intervalos, vena discal largamente horquillada; venas 7-10 salen de la pequeña célula marginal, 7 y 8 con tallo corto, 11 sale del centro de la célula discal.

Ala posterior también con célula redondeada, las venas 2-7 todas separadas y a iguales intervalos, 8 libre, vena discal horquillada. Antenas del macho pectinadas a un lado. Macho con el frenulum largo y comprimido.

Tipo: *Chilecomadia moorei* (Silva Figuerca).

*Chilccomadia valdiviana* (Philippi)".

### *Chilecomadia valdiviana* (Philippi).

Lám. I, fig. 1 b ♀, 1 c ♂.

1859. *Cossus valdivianus*; Philippi. An. Univ. Chile, t. XVI, p. 1109, n. 28.
1860. *Cossus valdivianus*. Philippi. Linn. Ent., XIV, p. 291, n. 27.
1886. *Langsdorfia valdiviana*. Bart. - Calvert. An. Univ. Chile, t. LXIX, p. 321, n. 96.
1886. *Langsdorfia valdiviana*. Bart. - Calvert. Cat. Lep. Chile, p. 13, n. 96.
1915. *Cossus* ? *valdivianus*. Silva F. Bol. Mus.-Nac., t. VIII, p. 50.
1915. *Cossus valdivianus* Silva. Marip. perj. Serv. Pol. Sanit. Vej., p. 3.
1922. *Cossus valdivianus*. Silva. Marip. perj. Serv. Pol. Sanit. Vej., p. 3.

1928. *Chilecomadia valdiviana*. Dyar (in Seitz). Gross. Schmett. d. Erde, VI, p. 1275.
1945. *Allocossus discoclathratus*. Bryk. Arkiv Zool. Stockholm, 36 A, n. 3, p. 26, n. 22; lám. II, fig. 18.
1950. *Langsdorfia valdiviana*. Cortés Rev. Univ. (Rev. Univ. Católica Chile) XXXV (1): 201.
1953. *Langsdorfia valdiviana*. Campos. Plagas Ent. Agric. Chile, 49: 10-15.

Diagnosis original:

"Krause obtuvo esta mariposa de una crisálida hallada bajo la cáscara de un Tineo, *Weinmannia trichosperma*, cerca de Corral.

La cabeza es bastante pequeña, muy escondida, i cubierta de pelos blancos, cenicientos i negros, mezclados entre sí; los negros predominan en el vértice, los blancos en lo demás de la cabeza. Las antenas son casi tan largas como la cabeza i el tórax unidos, casi filiformes, pero finamente aserrados en su faz interior, negros, cubiertos en su cara superior de escamas blancas recostadas. Los palpos son encorvados hacia abajo, i su primer artículo cubierto de pelos largos cenicientos poco tupidos; el último casi cilíndrico es cubierto de pelos negros recostados. Pelos negros cubren el dorso del protórax, los del mesotórax i del protórax son gris, e. d. blancos i negros mezclados, i los del borde del mesotórax estando levantados forman una cresta ancha pero corta. El abdomen está cubierto en su mayor parte de pelos negros, pero el borde posterior de los segmentos anteriores es blanco, i el de los posteriores gris.

El vientre es más bien de un moreno parduzco i sus pelos son anchos, en forma de escamas. Las patas son robustas; los pelos de la parte exterior de los muslos i piernas largos anchos parecidos a escamas. Las piernas i tarsos de las patas anteriores i medianas son negros con anillos angostos, blancos en las articulaciones; estos anillos son mucho más anchos en las patas posteriores. Las uñas son bastante largas i sencillas. Las alas tienen casi exactamente la forma de la del *C. ligniperda*, pero el seno del borde posterior de las alas anteriores es más largo, i por consiguiente el ángulo obtuso prominente de su base mas marcado. La faz superior de las alas anteriores está enteramente jaspeada i salpicada en un fondo blanco ceniciento de pequeños puntos i lineitas atravesadas negras; en el centro se divisa una manchita de un blanco amarillento, que se continúa hacia atrás para formar una faja poco visible; la parte exterior del borde anterior muestra cuatro pequeñas manchas negras; dos manchas negras algo mayores se divisan en la base de la ala, i una de ellas toca el borde anterior. La faz superior de las alas posteriores es de un gris oscuro, uniforme, a excep-



ción de una tira blanca interrumpida por algunas líneas atravesadas que corren a poca distancia del borde anterior; pelos largos cubren su base. El borde exterior de ambas alas es articulado de blanco i negro. La faz inferior de las alas anteriores borde articulado de blanco i negro. Las alas posteriores tienen la es de un gris mas oscuro que la superior, cubierta de pelos largos en parte blanquizcos en su base, su centro i su borde posterior son blanquizcos, jaspeados de pequeñas líneas negras, i su fase inferior mas pálida que las anteriores, i las pequeñas líneas negras son mas regulares formando una especie de red; en su medio tienen como una faja corta, negra, i su borde anterior es igualmente articulado de blanco i negro. Longit. corp. 13 lin., extens. alarum 26 lin."

Complementación de la diagnosis realizada por Silva Figueroa:

"En ejemplares frescos de esta especie, el color de las alas superiores es gris i el de las inferiores gris murinus, pero con el tiempo cambia el colorido jeneral, de tal manera, que tanto los machos como las hembras que posee el Museo Nacional difieren de la descripción del Dr. Philippi en que no son propiamente grises. En la hembra, el color de las alas superiores se acerca al *avellaneus* de la tabla saccardiana, i él de las inferiores al *isabellinus*; en el macho, el color de las alas inferiores es, en algunos ejemplares, francamente *umbrinus*. Consideramos de interes dar a conocer este detalle sobre el colorido jeneral de los ejemplares conservados, pues es fácil ser inducido a un error si se compara la descripción con el insecto a la vista.

El macho de esta especie es, como se observa en el grabado, mas de la mitad mas pequeño que la hembra. Las antenas son también filiformes pero mas acentuadamente aserradas en el extremo. Las alas muestran los mismos dibujos que en la hembra, pero en el lado inferior son ménos marcados. El colorido en jeneral es mas oscuro, sobre todo el de las alas inferiores.

*El huevo.*— El huevo es ovalado i mide 1.3 mm. en su diámetro mayor. La superficie es reticulada en forma mas o ménos rectangular, i su coloración es, cuando recién puesto, de un café claro, que poco a poco se va oscureciendo hasta trocarse en moreno oscuro. Este cambio de tono no es igual en toda la superficie sino que comienza por un extremo i avanza hasta cubrir el resto.

La puesta es numerosa. Una hembra colocó 252 huevos en la caja de observación en que se criaba, dispuestos en tres grupos i amontonados unos encima de los otros.

*La larva.*— Mide de 30 a 38 mm. de largo. La cabeza es de color castaño oscuro i el primer segmento torácico muestra dos placas quitinosas manchadas de castaño claro; el resto del

cuerpo es encarnado. En la rejion dorsal del cuerpo de la larva se notan, en cada segmento, cuatro puntos pardos, que corresponden a los *puntos trapezoidales* de Guené, i que son mas o menos de igual tamaño; cuatro puntos *suprastigmáticos*, dos a cada lado del cuerpo, i de los cuales el superior es mas grande que el inferior que se halla próximo al estigma; dos puntos *infrastigmáticos* uno a cada lado, que son mas grande que los demas, i cuatro puntos *ventrales*, repartidos de a dos en cada lado. De todos estos puntos nace un pelo.

Hai que añadir todavía algunos pequeños puntos *pedios*, que en número de dos o tres acompañan cada pata de la larva.

Los tres pares de patas torácicas terminan en una garra fuerte i encorvada; los cuatro primeros pares de patas abdominales llevan en sus extremos una corona elíptica de agudísimas garritas, i el quinto par, colocado en el extremo del abdomen, lleva también dos arcos de idénticas garras, que junto con las de las otras patas sirven al animalito para adherirse i moverse con seguridad dentro de las galerías que fabrica en los troncos de los árboles. Es probable que su desarrollo dure de dos a tres años.

Debido a su costumbre de horadar los troncos de los árboles, es profundamente dañosa a la agricultura por los perjuicios que hace en los huertos i bosques del país. En la Estación de Patología Vegetal de Santiago se ha llegado a comprobar que ha atacado en grande escala en estos últimos tiempos a los paltos, manzanos, membrilleros, perales, sauces mimbres, acacios, lilas, etc., matando al vegetal en un tiempo relativamente corto.

Por los datos recojidos se ve que la distribución jeográfica de este Lepidóptero, que el Dr. Philippi describió para Valdivia, alcanza hasta la provincia de Aconcagua.

*La crisálida.*— Es de color ferrujíneo i mide, en los ♂, 20 mm. de largo i en la ♀, 26 mm. Llama la atención en el lado dorsal de los segmentos abdominales, unas séries de agudísimas puntas, dispuestas en fila como los dientes de una sierra. En los cinco primeros segmentos se notan dos filas de ganchos, siendo la primera formada por dientes más grandes que los de la segunda. Los últimos segmentos sólo muestran una fila de ganchos grandes i el último segmento lleva ocho más, cuatro a cada lado. Estos dientes sirven a la crisálida para acercarse a la entrada de los agujeros desde el fondo de las galerías, cuando va a transformarse en imago, encontrándose jeneralmente las envolturas de las pupas asomando por las mencionadas aberturas.

Los insectos adultos aparecen a fines de Setiembre”.

DISTRIBUCIÓN GEOGRÁFICA: Chile, desde Coquimbo a Magallanes.

**Chilecomadia moorei** (Silva)

Lám. 5, fig. 1 a ♂, 2 d ♀.

1915. *Langsdorfia Moorei* Silva. Bol. Mus. Nac. Chile, VIII, p. 53.
1915. *Langsdorfia Moorei*. Silva. Marip. perj. Serv. Pol. Sanit. Vej., p. 3.
1922. *Langsdorfia Moorei*. Silva. Marip. perj. Serv. Pol. Sanit. Vej., p. 3.
1928. *Chilecomadia moorei*. Dyar (in Seitz). Gross. Schmett. d. Erde, VI, p. 1275.
1945. *Diarthrosia zeuzerina*. Bryk. Arkiv Zool. Stockholm. 36 A, n. 3, p. 24, n. 22; lám. II, fig. 19.
1953. *Langsdorfia moorei*. Campos. Plagas Ent. Agric. Chile, 49:10-15.

## Descripción original:

“♀ longit. corp. 20 mm. Extens. alar. 39 mm.

♂ longit. corp. 14 mm. Extens. alar. 28 mm.

Tiene como la *Langsdorfia valdiviana*, la cabeza pequeña i escondida cubierta de pelos blancos, negros i grises entremezclados; las antenas filiformes i finamente aserradas, notándose mejor este carácter hacia los extremos, cubiertas en el lado superior de pelos en forma de escamas, blanquecinas i aplastadas. Los palpos son cortos, con escamas blancas i negras, predominando las últimas en el primer artejo.

El tórax está provisto de largos pelos blancos, negros i cenicientos, que le dan en conjunto un tinte gris. Las alas superiores son por encima grises, un poco más claras hacia la base i con una mancha de igual tono al extremo de la célula. Están atravesadas por líneas negras, irregulares, finas i confusamente reticuladas. Las inferiores son totalmente blancas, provistas en su base de largos pelos del mismo color. Por el lado inferior, las alas superiores son de un gris dorado, con la costa marcada de negro i blanco i con líneas atravesadas de la cara superior apenas indicadas hacia el margen esterno. Las franjas formadas de escamas grises i blancas, con una doble línea oscura en su base. Las alas inferiores son de un gris dorado más claro, mostrando una especie de red de líneas oscuras. Las franjas son anchas i grises.

Las patas tienen los músculos i tibias cubiertos de largos pelos; los de los muslos, claros, casi blancos; los de la tibias, blancos i negros, predominando estos últimos. Los tarsos, con anillos de pelos blanquecinos en las articulaciones.

Antes de concluir conviene hacer notar una marcada diferencia que existe en cuanto a la forma de las escamas de las

franjas de las alas en las dos especies de *Langsdorfia*: en la ♀ de la *L. valdiviana* (Phil.) las escamas son fuertemente dentadas, i en la *L. Moorei* Silva, estos dientes están apenas señalados, tal como se ve en la figura.

No podemos indicar de una manera precisa el *habitat* de la *L. Moorei* por cuanto nosotros nunca la hemos obtenido personalmente, pero uno de los ejemplares de la colección *Paulsen* muestra que ha sido encontrado en Lontué.

El distinguido Dr. D. Vicente Izquierdo ha pillado esta especie en Santiago, atraída por la luz de las ventanas, i en cuanto a la larva se ha servido manifestarnos que el señor Paulsen le indicó el trevo (*Trevoa trinervia* Miers) como la planta indígena en el cual se desarrolla con preferencia.

La *Langsdorfia Moorei* debe ser considerada como insecto perjudicial a nuestros árboles forestales i frutales, pues su larva se desarrolla en el interior de las galerías que fabrica en los troncos de los vegetales".

DISTRIBUCIÓN GEOGRÁFICA: Chile. Desde La Serena hasta Punta Arenas.

#### Género: *Hipopta* Hübner.

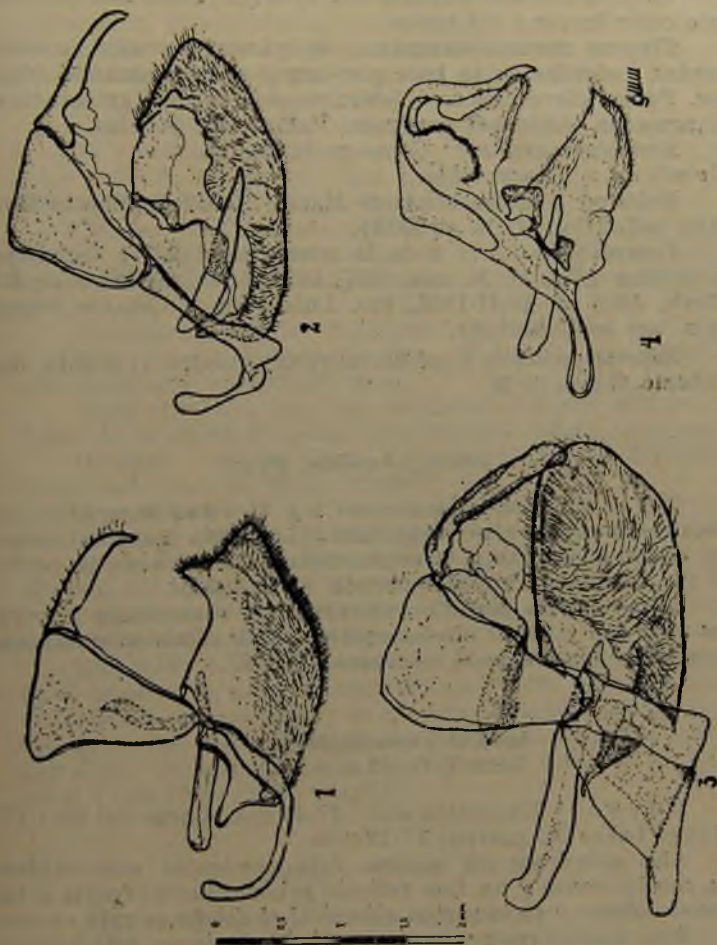
"En el ala anterior las venas 1 y 1b están separadas, venas discales de ambas alas están horquilladas, 7-9 salen con tallo de la pequeña célula marginal, 10 sale de ésta, 11 distanciada sale de la célula discal. En el ala posterior sobresale la célula, las venas 5-7 salen de un punto, 8 es libre".

#### 7. *Hypoapta monsalvei* sp. n.

Lám. I, fig. 5 a.

*Macho*: Expansión alar: 18-28 mm. Largo del ala: 7,5-12 mm. Largo del cuerpo: 8-13 mm.

Alas anteriores por encima, blancas, con dibujo gris-parusco. En la base, entre la subcostal y la costa hay una línea negra algo irregular, a veces dividida y entre la cubital y A2. un trazo negro en forma de J. En la región subapical, cuatro líneas negras algo radiadas. Debajo de Cu2 un grueso trazo negro que con dos rayas verticales a él y que abarcan las células M3 y Cu1, forman una letra E tendida. Apice pardusco y borde externo espolvoreado de moreno, más ancho hacia el ángulo interno; algunos puntitos negros sobre este borde y el interno.



Lám. II. 1: *Trigena granulosa* sp. n. 2: *Tserenensis* sp. n. 3: *T. terra-*  
*nea* sp. n. 4: *Hypoptia monsalvei* sp. n.

Por abajo, las alas son blanquecinas, pero con abundantes escamas pardas, más acentuada en las anteriores. Sobre las disco-celulares de ambas alas hay esbozo de mancha discoidal.

Las franjas son blancas, con el tercio basal moreno y de este color frente a las venas.

Clypeus moreno-blanquizco, epicráneo negruzco, antenas pardas, rodeadas en su base por largos pelos y escamas blancas. Palpos claros, oscuros lateralmente. Tégulas grises, tórax blanquecino. Abdomen pardusco. Patas muy peludas.

Armadura genital: Como en la lámina.

*Hembra*: Desconocida.

Holótipo ♂ de Quebrada de Macul, 2-I-1954, Gilberto Monsalve coll. (Col. M. N. n. 5958).✓

7 parátipos ♂♂: 4 de la misma localidad y fecha que el holótipo (Col. M. N. nos. 5957, 5959, 5960, 5961)✓; 3 de Río Maule, 1400 m, 10-II-1956, Srs. Luis Peña y Octavio Barros colls. (en su Colección).

Especie dedicada a su descubridor, nuestro ayudante, don Gilberto Monsalve M.

#### Género: *Acosus* Dyar.

"En el ala anterior las venas 1 y 1b están separadas; las discales en ambas alas horquilladas. La célula marginal delgada, la que sobrepasa a la célula discal, 7-9 salen de la punta, 10 por delante y 11 más separada de la discal.

Célula del ala posterior sobresaliendo suavemente y angulosa; 6-7 con tallo, el borde superior de la célula sobresaliente y anguloso, con una vena transversal a la 8".

#### *Acosus comadioides* sp. n.

Lám. I, fig. 6 a ♀, 6 b ♂.

*Macho*: Expansión alar: 37-41 mm. Largo del ala: 17-19 mm. Largo del cuerpo: 17-19 mm.

Alas anteriores por encima, gris-cenicientas, algo brillantes, con las venas y un fino retículo gris-pardusco; frente a las disco-celulares y en la región subapical el diseño es más oscuro.

Alas posteriores por encima, gris-blanquizcas, más brillantes que las anteriores, con las venas pardas y algunas escamas equivalentes al retículo.

Franjas de las alas anteriores del color del fondo, más oscuras frente a las venas; en las posteriores gris-plateadas y en todas, una fina línea negruzca basal.

Alas posteriores por encima, blancas, algo brillantes y espolvoreadas de pardusco.

Alas anteriores por abajo, con la costa y la base gris-plateadas brillantes, la región mediana gris-negrucza, la región submarginal gris-pardusca. Sobre la costa una serie de manchitas oscuras, que cerca del ápice están en correspondencia a las venas. Las franjas son parduscas en su mitad basal, blanquecinas en la discal y oscuras frente a las venas.

Alas posteriores por abajo, gris-plateadas, más claras en la costa y oscuras en el centro; hay esbozo de retículo cerca del ápice y del borde externo. Las franjas en estas alas tienen el diseño de las anteriores, pero menos marcado.

Clypeus gris-pardusco, epicráneo, antenas y palpos pardos. Tégulas gris-plateadas o parduscas. Tórax abundantemente lanoso. Abdomen y patas con largos pelos brillantes grises o parduscos.

Armadura genital: Conforme a la lámina.

*Hembra*: Expansión alar: 59 mm. Largo del ala: 29 mm. Largo del cuerpo: 30 mm.

Como el macho, algo más pardusca y menos brillante; por fuera de la célula discoidal, una mancha difusa, negruzca.

Holotipo ♂ de La Obra, Valle del Maipo, 13-XII-1952, E. Ureta coll. (Col. M. N. n. 4194)✓

2 parátipos ♂♂ de Termas de Chillán, 1750 m., I-1937, E. Ureta coll. (Col. N. M. nos. 4209 y 4213)✓

Alótipo ♀ de Río Blanco, Curacautín, 26-XII-1946, Sr. A. Wagenknecht coll. (Col. M. N. n. 2095)✓

1 parátipo ♀ de Termas de Chillán, en la Col. del Instituto de Investigaciones Zoológicas.

BIOLOGÍA: 4 crisálidas de esta especie fueron encontradas en el interior de galerías excavadas a 60 cm. del suelo, en lenga (*Notophagus pumilio*); en ejemplares arbustivos en la cumbre de cerros de las Termas de Chillán, en Mayo de este año, por el Dr. Guillermo Kusciel. Un imago ♀ eclosionó en Santiago el 1.º de Julio recién pasado.

Género: *Givira* Walker.

“Las venas anales de las alas anteriores están reunidas; en las alas posteriores se desprenden 6 y 7 de un punto o de un tallo; venas discales de ambas alas horquilladas. Antenas del macho cortas y doblemente pectinadas, en la hembra sencillas o aserradas. Es uno de los géneros de cósidos más ricos en especies”.

**Givira albosignata sp. n.**

Lám. I, fig. 5 c.

Expansión alar: 26,5 mm. Largo del ala: 13,5 mm. Largo del cuerpo: 14 mm.

*Hembra*: Alas anteriores por encima, cenicientas. La costa con una mancha negruzca sub-basal y otras alargadas al final de las venas, las cuales son pardo-negruczas y con un dibujo negro en contacto con una fina línea marginal de ese color. Por debajo del disco y hasta M2 una faja ancha y oscura que en M3 y Cu1 emite prolongaciones hacia afuera sobre un fondo blanquecino. La primera célula mediana aclarada, con el centro oscuro formando la faja que se dirige al ápice. Por debajo de la subcostal, una raya blanca y entre A1 y A2, un poco por dentro del centro de esta célula, una mancha ovoídea blanca, bordeada de negro, borde delgado, más ancho hacia adelante, donde emite en su centro una pequeña prolongación hacia adentro de ella.

Alas posteriores por encima, gris-parduzcas, con las venas más oscuras.

Las franjas son pardo-claras en sus 2/5 basales, blancas en sus 3/5 distales, pero frente a las venas, oscuras.

Alas por abajo pardo-gris, brillantes hacia la base; las posteriores más claras. La costa de las anteriores, clara, con trazos oscuros al fin de las venas. Las franjas como por encima, todo lo cual le da a los bordes de las alas un aspecto acebrado.

Clypeus blanquecino, con algunos pelos pardos en el epicráneo y alrededor de los ojos. Palpos grisáceos, antenas del mismo color, con sus largas pectinaciones oscuras y en la parte anterior de su base un gran manojito de pelos blancos. Tórax con pelos gris-blanquizcos, alternando con otros pardos. Abdomen gris-pardusco, con pelos oscuros entre los segmentos. Fémures y tibias peludos; artejos con pelos claros distalmente, oscuros en su base.

*Macho*: El autor conoce un ejemplar en la colección de una persona que no lo quiso facilitar para su estudio.

Holótipo ♀ de Queltehues 1300 m.. Valle del Maipo, 25-XI-1933, E. Ureta coll. (Col. M. N. n. 2242) ✓

**Givira australis sp. n.**

*Macho*. Expansión alar.: 38 mm. Largo del ala: 19 mm. Largo del cuerpo: 19 mm.

Alas anteriores por encima grises. Sobre la costa y en su centro hay cuatro manchitas negras, hacia el ápice cuatro man-



chas negras bastante más grandes, entre la penúltima, subapical y la primera mancha negruzca de las franjas existe una mancha oscura, grande y arqueada. En la región discal hay una mancha grande semilunar, parduzca y en la región sub-basal, entre A1 y A2 una mancha blanca bordeada de negruzco, siendo este color más acentuado en su borde anterior. La región marginal es parduzca, igual a la región postdiscal y entre ambas queda una zona gris blanquizca. La mitad externa del ala está reticulada de negruzco y forma un núcleo importante frente a las medianas. Por delante de la gran mancha blanca sub-basal existe una mancha cuadrangular algo más grande y parduzca, el borde interno del ala es suavemente ocráceo. Las franjas son alternadas de blanquizco y oscuras frente a las venas.

Alas posteriores por encima gris parduzcas, más claras en la región basal, sobre la costa y en el borde abdominal, los 2/3 externos finamente reticulados de parduzco. Las franjas como en las alas anteriores y con una ligera línea clara en la base.

Alas posteriores por abajo, gris parduzcas con el dibujo muy semejante al de la faz superior, pero sin la mancha blanca sub-basal.

Alas posteriores por abajo, más claras que las anteriores y con una gran mancha oscura en la región discal que alcanza hasta M3 y otra alargada sobre la costa en la región sub-apical. La región marginal y sub-marginal en dibujos reticulados mucho más acentuados que por encima. Las franjas de todas las alas, como por encima.

Clypeus ceniciento, frente, antenas y palpos parduzcos. Epicráneo blanquecino. Patagias y tégulas grises, abdomen y patas del mismo color.

Armadura genital: como en la lámina.

*Hembra*: Desconocida.

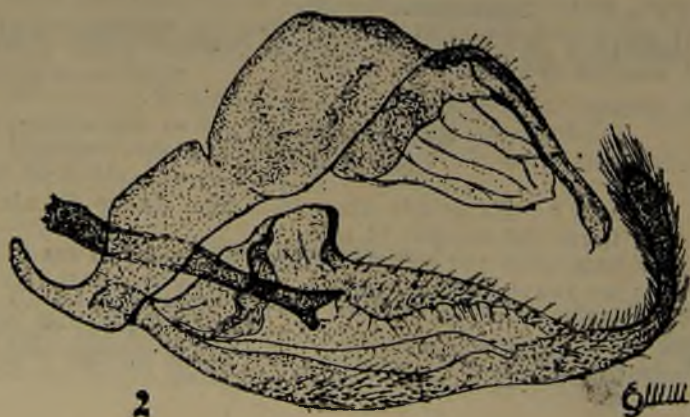
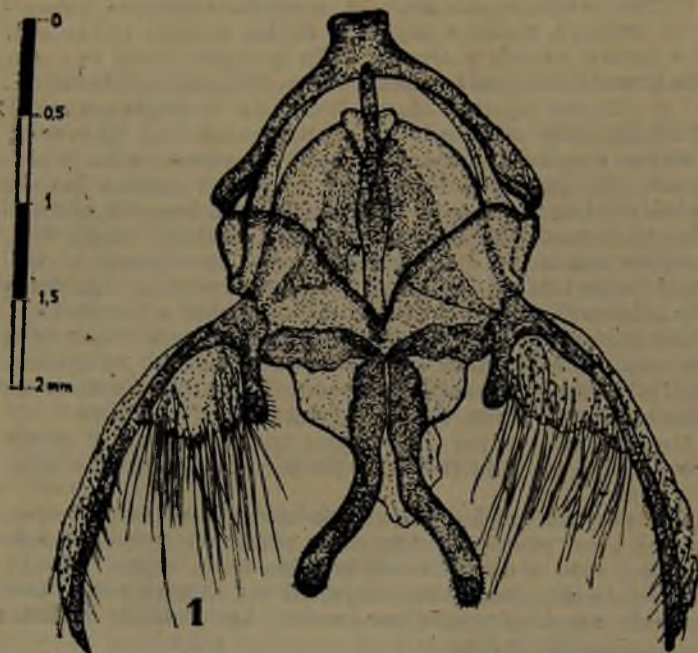
Holótipo ♂ de Chile Chico, prov. de Aisén, 19-I-1956. Coll. Dr. G. Kuschel (en Col. M. N. n. 6101).

- *Givira striata* sp. n.

Lám. I, fig. 5 b.

*Macho*: Expansión alar: 25-27 mm. Largo del ala: 12,5 mm. Largo del cuerpo: 14 mm.

Alas anteriores por encima grises, parduscas en sus 2/3 internos; las venas blanquecinas, las disco-celulares casi blancas. Hay varias series de puntitos negros, doce a catorce, dispuestos entre las venas y paralelos a la costa. Hay una franja pardusca que ocupa la base del ala y el borde interno y que



Lám. III. 1. *Givira vicuensis* sp. n. (Armadura genital, vista dorsal).  
 2. *Givira striata* sp. n.

constituye una faja post-mediana que bordea al disco por fuera y se dirige hacia la costa, siguiendo por las radiales hasta el ápice. Por fuera del disco y paralelas al borde externo hay cinco líneas que forman una especie de malla entre las venas, la sexta línea está sólo esbozada y la séptima es marginal y representada por parejas de puntos negros, divididas por las venas. Sobre toda la base oscura se perfilan innumerables lineitas transversales y que terminan en el borde interno.

Las alas posteriores por encima son gris-parduscas y con un fino retículo moreno. Las franjas de todas las alas son grises, con las puntas blancas y oscuras frente a las venas.

Las alas anteriores por abajo, gris-parduscas con una larga serie de puntos negros sobre la costa, borde externo y muy marcados en el borde interno por debajo de A2. En toda el ala y principalmente en su tercio externo hay líneas transversales y regulares y oscuras.

Alas posteriores por abajo, gris-blanquizas, brillantes, con suave retículo y con una delgada línea marginal con pequeños puntitos negros a cada lado del final de las venas.

Clypeus negruzco hacia el epicráneo, blanquecino hacia abajo. Palpos claros hacia adentro, negruzcos hacia afuera. Tégulas y tórax gris-plateados. Abdomen algo más oscuro. Patas peludas con los tarsos más claros.

*Hembra*: Desconocida.

Holotipo ♂ de Termas de Cauquenes, 776 m., 11-I-1953, E. Ureta coll. (Col. M. N. n. 4959).

2 parátipos ♂♂: 1 de La Odra, Valle del Maipo, 8-I-1953, R. Orellana coll. (Col. M. N. n. 6141); 1 de Melocotón 1100 m., 20-I-1955, Ureta y Monsalve colls. (Col. M. N. n. 6142).

### *Givira vicuñensis* sp. n.

Lám. I, fig. 4 b.

*Macho*: Expansión alar: 30 mm. Largo del ala: 14 mm. Largo del cuerpo 16,5 mm.

Alas anteriores por encima grises, más oscuras hacia la costa donde hay una serie de manchas negras; en todo el tercio externo del ala hay líneas oscuras en forma de arabescos, con sus ramas principales colocadas entre las venas, paralelas a ellas y a menudo bifurcadas hacia el margen, lo que les da el aspecto de la letra Y, con su base hacia adentro. Entre A1 y A2, un poco por dentro del centro de esta célula, una mancha negruzca con un leve halo amarillento hacia A1 y su base.

Alas posteriores por encima grises, algo marmoreadas.

Alas por abajo, como por encima, pero con el dibujo menos marcado.

Franjas grises con la base blanquecina.

Clypeus blanco-plateado, palpos morenos, antenas parduscas, epicráneo pardusco oscuro; tégulas grises, algo plateadas. Abdomen con su base gris-pardusca clara, oscuro distalmente. Patas muy peludas, tarsos oscuros, con la extremidad distal de los artejos blanca.

Armadura genital: Como en la lámina.

Holótipo ♂ de Vicuña, 606 m., Prov. de Coquimbo, 15-II-1936, E. Ureta coll. (Col. M. N. n. 2105).✓

#### Género: *Langsdorfia* Hübner.

"La vena discal está horquillada en ambas alas; en el ala posterior las venas 6 y 7 están separadas y casi paralelas, o por lo menos casi separadas. En el macho falta típicamente el frenulum y el pliegue de envoltura delantera, pero muchas veces está ensanchado en la base del ala posterior, lo que puede cumplir la misma finalidad de mantenerlo junto durante el vuelo. En las formas típicas la vena A está comunicada con la 8 por una rama transversal cerca del final de la célula. Lo de más es igual a *Givira*".

#### *Langsdorfia ambigua* Hübner.

Lám. I, fig. 2 a.

"Color café-rojizo claro, marmoreada con manchas café claras, bordeadas de blanco. Ala posterior blanquizca, con manchas marginales café claras y con una hilera submarginal apical. Argentina y Uruguay".

En nuestro país: Valdivia y Termas de Río Blanco (S. Barros coll.).

#### *Langsdorfia brunneomaculata* Dyar.

Lám. I, fig. 3 b.

Alas anteriores café madera claro con manchas redondas grandes de color café más oscuro, marginadas de blanco; en la región sub-basal una mancha grande doblada, una redonda al final de la célula, la cual alcanza hasta el margen anterior, una fila submarginal de tres manchas, la inferior pequeña y tirada hacia el ángulo anal.

Alas posteriores blanquecinas con doble hilera oscura marginal. Estructura típica de *Langsdorfia* sin frenulum. Expansión alar: 36-45 mm. La especie se parece mucho a *marmorata* Maassen. Perú (Lima), tipo en U. S. N. M.

DISTRIBUCIÓN GEOGRÁFICA: Perú y Chile. En nuestro país sólo ha sido cazada en Abril de 1952, en Mamiña por don Octavio Barros V.

**Langsdorfia ornata** (Butler) n. comb.

Lám. I, fig. 3 c.

1882. *Philanglaus ornatus* Butler. Trans. Ent. Soc. London, p. 28.  
 1886. *Philanglaus ornatus*. Bart.-Calvert. An. Univ. Chile, n. 222, n. 108.  
 1886. *Philanglaus ornatus*. Bart.-Calvert. Cat. Lep. Chile, n. 14, n. 108.  
 1928. *Philanaleis ornatus*. Draudt (In Seitz) Gross. Schmett. d. Erde, VI, p. 1298.

Traducción de la diagnosis original hecha por Calvert:

"Las anteriores por encima con el área de la costa blanca, el área oblicua atravesada por las venas media i radial de un moreno gris; las áreas externa e interna, moreno arenoso pálido; los dibujos mui marcados son de un ferrujineo oscuro, con bordes color blanco nevado como sigue: dos pequeños puntos bacilares, un dibujo oblicuo i mui irregular desde cerca de la base de la costa hasta el tercio externo del márgen interno, su centro sub-cuadrado, i sólo su borde blanco lo separa de una mancha semi-circular i difusa en el tercio bacilar del borde interno, su extremidad infero-externa doblada i puntiaguada; dos pequeñas manchas (más oscuras que los otros dibujos) un poco ántes del centro de la costa; una faja oblicua i abreviada al través del fin de la célula; dos o tres pequeñas manchas oscuras sobre el disco i una faja algo irregular discoidal, su parte costal extendida i tridigitada hácia la costa, i mui contraída en el espacio del radial superior, pero se extiende gradualmente desde aquí hasta cerca de la primera rama media, a donde está escavada i termina en una punta corta; las franjas atravesadas por dos líneas moreno-pálidas, entre las cuales hay otra blanca; las alas posteriores son de un moreno-pálido sedoso, una línea débil i ondulada más allá del centro, una segunda línea cerca del borde esterno, i dos con una línea blanca entremedio sobre las franjas, el tórax de un blanco sucio rayado de gris, los tégulos blancos con fajas morenas, el cuello blanco con una mancha morena en cada hombro; la cabeza blanca, con el vértice moreno; las antenas blancas con las pectinaciones morenas; el abdómen de blanco gris, la superficie in-

ferior moreno-arenosa, las alas con fajas grises, las de las alas anteriores representan los dibujos de la superficie superior, que llegan a ser de un moreno rojizo i son más visibles hácia la costa; las alas posteriores con la parte convexa de la costa orillada de blanco, detrás de la cual hai una mancha ferrujínea estendida hácia atrás sobre la célula, pero interrumpida dentro de la célula por un punto blanco; una mancha bifida hácia el ápice en la costa unida por atrás con una línea ondulada discoidal i una pequeña mancha triangular apical; una mancha ovalada e indistinta cerca de la base del área interna media, la cual es más blanca que el resto del ala; las franjas con una línea pálida bacilar i sostenida por otra de color gris, más allá de la cual hai uno o dos puntos blancos.

Expansión de las alas, 55 milímetros".

DISTRIBUCIÓN GEOGRÁFICA: Chile: Queltehues, Valle del Maipo, 14-IV-1933, E. Ureta coll.; Quebrada Macul, 28-I-1951, G. Monsalve coll.; Termas de Cauquenes, 11-I-1953, E. Ureta coll.; Termas de Río Blanco, Curacautín, 20-I-1955, A. Wagenknecht, coll.

### *Langsdorfia albescens* sp. n.

Lám. I, fig. 4 c ♀, 5 d ♂.

*Macho*: Expansión alar: 41 mm. Largo del ala: 20 mm. Largo del cuerpo: 23 mm.

Alas anteriores por encima, pardo-claras. La costa blanquecina con una mancha negruzca muy definida de forma triangular y una serie de manchas parduscas más pequeñas a lo largo de la costa. En el campo sub-basal hay una mancha oscura de forma trapezoidal que se prolonga hacia el ángulo interno en una faja amarillenta; mancha discoidal amarillenta, grande y marginada discretamente de pardusco, rodeada en conjunto de blanquecino. Una serie de manchas submarginales blancas, ápice pardusco, hay una mancha oscura sub-apical en forma de Z; tres manchas oscuras alargadas en el centro y en las últimas tres manchas blancas. En el borde interno hay dos manchas negruzcas, tan destacadas como la basal de la costa, que dividen el ala en tres partes iguales.

Alas posteriores por encima, pardo-claras con el centro blanquecino. Hay tres manchas pequeñas oscuras por fuera del disco y una serie de manchitas marginales claras; borde abdominal amarillento. Las franjas son pardas y con su extremidad distal blanquecina.

Alas anteriores por abajo blanquecinas, con el diseño en pardusco de la faz superior, pero faltando los tres puntos tan destacados que caracterizan a ésta.

Alas posteriores como por encima, pero con una mancha parda muy definida en la región subapical de la costa.

Epicráneo, frente y palpos amarillentos; tórax con largos pelos blanquecinos; patageos y tégulas parduscos. Resto del cuerpo cubierto de pelos parduscos y blanquecinos.

Holótipo ♂ del Valle de Azapa, XII-1946, Dr. G. Kuschel coll. (Col. M. N. n. 6901).

Género: **Breyeriana** Orfila.

Diagnosis original:

"Genótipo: *Breyeriana cistransandina* Orfila.

Próximo a *Langsdorfia* Hübner (genótipo *Langsdorfia francki* Hübner) del que se distingue porque en el ala anterior la  $M_1$  nace lejos de  $R_5$ ; porque en el ala posterior hay tres anales libres y no existe areola o célula accesoria de la célula discal; los genitales o carecen de la costa individualizada en las valvas y el uncus es cupuliforme y no ganchudo.

*Descripción.* La cabeza tiene las antenas ampliamente plumosas hasta el ápice; los palpos son proyectados, con el artejo basal cubierto por largos pelos dirigidos hacia adelante, el tercer artejo ovoídeo, algo aguzado y cubierto de escamas lisas apretadas; los ojos desnudos. El ala anterior ancha, subrectangular, con el borde costal recto, el ápice redondeado y el borde anal dilatado en el tercio basal. La Sc llega hasta la costa,  $R_1$  desde la mitad de la célula hasta la Costa,  $R_2$  a  $R_5$  separadas, nacen del ángulo superior de la célula en donde  $R_5$  forma una aréola o célula accesoria puneiforme, la M. bisecta la célula discal y se bifurca en la mitad de su trayecto,  $M_1$  separada en el nacimiento de  $R_5$  y más cerca del nacimiento de ésta que del de  $M_2$ ,  $M_2$  desde el medio de la discocelular,  $M_3$  desde la discocelular,  $Cu_1$  desde el ángulo inferior de la célula,  $A_1$  sólo presente en el cuarto terminal, unida con  $A_2$  por una barra transversal,  $A_3$  hasta el margen,  $A_4$  fusionada con  $A_2$  cerca del origen.

El ala posterior triangular, alargada, el borde costal algo lobulado en el medio, el ápice aguzado y el torno redondeado; frénulo ancho en la base y muy aguzado en el extremo; Sc forma el borde superior de la célula discal con una inflexión sobre la discocelular;  $R_5$  desde la célula, muy próxima a  $M_1$ ;  $M_1$  desde algo arriba del medio de la discocelular, muy próxima a  $R_5$  con la cual es casi paralela, para diverger hacia el margen; M corre por el tercio inferior de la célula discal, bifurcándose en la mitad distal;  $M_2$  y  $M_3$  nacen antes del ángulo inferior de la célula, muy próximas para luego separarse ampliamente;

Cu<sub>1</sub> desde el ángulo inferior; Cu<sub>2</sub> desde un poco después del medio de la célula; A<sub>1</sub> y A<sub>2</sub> separadas desde el origen; A<sub>3</sub> independiente y casi coincidente con el borde anal del ala. Patas fuertes muy pilosas.

Abdomen cónico, fuerte con dos mechones laterales, subterminales de pelos apretados.

Genitales ♂ con la porción tergal y esternal de los uritos octavo y noveno no soldadas”.

### *Breyeriana cistransandina* Orfila.

#### Diagnosis original:

“♂ Cabeza con la frente peluda de color cremoso grisáceo; vértice con pelos cremosos y negros entremezclados, dirigidos hacia adelante; antena con el funículo escamado dorsalmente, las escamas cremosas con algunas espaciadas escamas negras entremezcladas; apófisis de las antenas largas, cilíndricas, delgadas y curvadas, cubiertas por escamas negras excepto en el ápice donde hay un manchón terminal de escamas cremosas; ventralmente con numerosos pelos sensoriales erguidos; palpos negros excepto la mitad distal del segundo y la mitad proximal del tercero que, por su cara interna, son amarillo cremoso.

Tórax con el disco abundantemente piloso, con pelos negros entremezclados con pelos cremoso grisáceo que forman un grueso pincel terminal; tégulas de color gris humo, resultante de la mezcla de pelos blanco-amarillento sucio y negro; patagia grisácea con tres líneas negras delgadas, transversales, la última de ellas marginal; metatórax con dos mechones de largos pelos dispuestos transversalmente desde la axila del ala hacia la línea media donde se entrecruzan.

Ala anterior de color general gris humo; la costa en los dos tercios basales casi blanquecina; el área discal algo más oscura, una faja submarginal y el área anal gris oscuro, las nervaduras delgadamente señaladas en pardo; entre R<sub>1</sub> y Cu<sub>2</sub> las células marginales con una mancha larga y angosta, de aspecto cuneiforme, de color castaño negruzco y cuya punta adelgazada llega hasta la faja gris submarginal. Hay un punto casi circular, submarginal entre la R<sub>1</sub> y R<sub>4</sub> y otra mancha cuneiforme del mismo color entre A<sub>1</sub> y A<sub>2</sub>; A<sub>1</sub> en la base con una mancha del mismo color: una línea marginal de color castaño oscuro, cortada en blanco sobre las nervaduras; el borde externo con un angosto tleco blanco grisáceo; toda el área subdiscal del ala, donde se ubican las manchas cuneiformes, con tinte pajizo oscuro. El envés del ala de color gris humo que se oscurece paulatinamente desde la mitad marginal hasta el margen; entre





Ureta. Rev. de la fam. COSSIDAE en Chile.

1a. CHILECOMADIA MOOREI (Silva) ♂. 1b. CH. VALDIVIANA (Phil) ♀. 1c. CH. VALDIVIANA ♂. 2a. LANGSDORFIA AMBIGUA (Dyar) ♂. 2b. TRIGENA SERENENSIS sp. n. ♂. 2c. TR. GRANULOSA sp. n. ♂. 2d. CHILECOMADIA MOOREI ♀. 3a. TR. BREYERI sp. n. ♀. 3b. LANGSDORFIA BRUNNEOMACULATA (Uyar) ♂. 3c. L. ORNATA (Btr). ♂. 4a. TRIGENA TERRANEA sp. n. ♂. 4b. GIVIRA VICUENSIS sp. n. ♂. 4c. LANGSDORFIA ALBESCENS sp. n. ♀. 5a. HYPOPTA MONSALVEI sp. n. ♂. 5b. GIVIRA STRIATA sp. n. ♂. 5c. G. ALBOSIGNATA sp. n. ♀. 5d. LANGSDORFIA ALBESCENS sp. n. ♂. 6a. ACOSSUS. COMADIOIDES sp. n. ♀. 6b. A. COMADIOIDES sp. n. ♂. 6c. TRIGENA BREYERI sp. n. ♂.



R y M<sub>2</sub>, a partir de la discocelular y sin llegar al ápice, una mancha subrectangular gris bronceado.

Ala posterior con el haz blanco argentino, con las nervaduras delgadamente pardas y el borde claro; el envéz de igual color, sólo ligeramente ahumado en el ápice.

Las patas blanco grisáceo, con pelos cremosos y pardos entremezclados; los tarsos pardo oscuro.

Las patas blanco grisáceo, con pelos cremosos y pardos entremezclados; los tarsos pardo oscuro.

Abdomen de color blanco plateado, con el primer segmento distalmente pardo; el segundo con dos puntos pardos subdorsales, uno a cada lado de la línea media; el cuarto y quinto anillados de pardo con una delgada línea media dorsal plateada; ápice con pelos pardos entremezclados; ventralmente grisáceo sucio uniforme.

Genitales ♂ la terminalia es realmente notable porque no existe fusión entre los componentes del noveno y décimo uritos. El tegumen o noveno tergito, con forma de ampolla adelgazada distalmente articula mediante una membrana con el vínculo o noveno esternito que se presenta ancho y escotado en sus porciones distales y angosto en las proximales para formar el sacculus. El uncus o décimo tergito tiene una forma de cúpula mameliforme, conectada mediante membrana con el gnathos o décimo esternito, que se presenta como dos placas curvadas, sostenedoras de la tuba analis; las valvas son trapezoidales en su contorno y curvadas hacia adentro.

*Envergadura:* ♂ 45 - 60 mm.

“♀ Algo más grande que el macho y con la faz superior de las alas posteriores del mismo color gris que las anteriores. Por la faz ventral las cuatro alas son más oscuras que en el macho. También las antenas son más cortamente pectinadas que en éste.

*Envergadura del Allotypus:* 57 mm.”

**DISTRIBUCIÓN GEOGRÁFICA:** Argentina y Chile. En Argentina: Comodoro Rivadavia, Neuquén, Río Negro, Nahuel Huapi y Mendoza. En nuestro país: Río Maule, Campanario, I, Sr. S. Barros leg. y Río Maule, 1.400 m., 10-11-Feb. 1956, Sres. Luis Peña y Octavio Barros V. Leg.