

## Nuevos HETEROCEROS (Lep.) de Chile

(Aporte 35°)

Dr. EMILIO URETA R.

En el presente aporte damos a conocer varias especies y subespecies nuevas para la ciencia y dos nuevas para Chile, llamando la atención que estas dos últimas sean originarias de Brasil y que seguramente han penetrado a nuestro territorio por el sur del país, donde la cordillera de los Andes es baja y permite cierta continuidad de faunas. Hacemos también una nueva combinación para *Xyleutes chilensis* Ureta, dejándolo en la familia *Hepialidae* que es donde corresponde sistemáticamente.

Creemos que especies tan notables como algunas de las que describimos, han quedado inéditas únicamente en razón de haber sido colectadas en escasos ejemplares, a veces en mal estado, lo que permitió que pasaran confundidas con especies afines. La *Bryoptera paulina* seguramente lo fué con *Bryoptera lecideata* Felder y *B. panteata* Felder, la *Catophoenissa fuenzalidoi* estuvo siempre mezclada en las colecciones con *C. dibapha* (Felder).

Un intensivo trabajo de colecta nos ha permitido reunir buenas series de estas especies, por lo que podemos consultar un abundante material. En algunas zonas en que tenemos colaboradores permanentes, pudimos comprobar que *Bryoptera paulina* vuela sólo dos días en el año (Observaciones en El Arrayán y El Salto, Viña del Mar), lo que puede explicar su escasez en las colecciones.

### GEOMETRAE

#### *Catophoenissa dibapha albicentra* ssp. n.

M a c h o. Expansión alar: 40-46 mm. Largo del ala: 23 mm. Largo del cuerpo: 20 mm.

Alas anteriores por encima, pardas, con una ancha faja central más oscura, limitada hacia dentro por una línea negra en forma de arco que termina sobre la vena anal, desde donde nace hacia el borde interno otro arco mucho más pequeño;

por fuera, la faja central está limitada también por una línea negra, fuertemente sombreada hacia adentro y que presenta varias salientes agudas, las más notables sobre las venas M3 y Cu1; por fuera de esta faja central, el ala es parda con color barquillo y como toda ella, con innumerables lineitas dirigidas de adelante a atrás, dando de esta manera una imagen marmoreada; hay una mancha subtriangular oscura que parte de la costa subapical y se dirige angostándose hacia el punto donde Cu2 toca el margen externo, esta mancha emite hacia afuera varias prolongaciones, las más notables entre R5 y M2; cerca del ángulo interno el ala se hace sub-blanquecina y en su fondo se destacan algunas líneas oscuras horizontales. El tercio basal es más claro y presenta líneas negras longitudinales y transversales. Las franjas son pardas, como el fondo del ala y están limitadas en su base por una línea negra que sigue las ondulaciones del borde externo.

Alas posteriores por encima, anaranjado-rojizo muy intenso (SO-14-12°), con la costa negruzca sobre la mitad interna y cerca del ápice. Una línea negra atraviesa el ala poco más allá del centro y hace una saliente sobre las medianas; en algunos ejemplares existe por dentro de esta línea un esbozo de otra, formada por trazos negros más delgados. Existe una ancha faja marginal negra, sólo interrumpida en el tercio superior del margen externo. El área abdominal está cubierta de larga pilosidad parda. Las franjas son pardas, excepto cerca del ángulo externo donde son anaranjadas, están limitadas en su base por una línea negra que sigue las ondulaciones del ala.

Alas anteriores por abajo, anaranjadas, con la costa negra, pero rayada de pardo claro. Hay una ancha faja negra que cruza el ala poco más allá del centro y que se angosta hacia el borde interno. Todo el ápice es negruzco, hasta cerca del ángulo interno, pero aclarado en su vértice. Hay una mancha amarillenta en la base y otra entre M1 y M2, tocando la faja post-mediana; el ángulo interno es también amarillento.

Las alas posteriores por abajo son pardo-amarillentas, marmoreadas y con el mismo dibujo que por encima, pero aquí la faja marginal negra es completa. El área abdominal es blanquecina y algo brillante. Las franjas de las cuatro alas son blanquizcas, oscuras distalmente y limitadas en su base por una línea negra que sigue las ondulaciones del borde externo del ala.

Frente, epicráneo, antenas, palpos, patagios y tégulas pardo-grisáceos. Abdomen más oscuro, lateralmente aclarado y brillante. Las patas, gris-parduscas, con anillitos negros incompletos.

Armadura genital: Como en la lámina.

Hembra. Expansión alar: 46-51 mm. Largo del ala: 23-26 mm. Largo del cuerpo: 18-20 mm.

Las alas anteriores por encima son pardo claras y como en el macho, presentan una faja central ancha, pero de color blanco o blanquecino; esta faja está limitada por dentro por una línea negra, seguida de una línea blanca que contrasta con el área basal que es parda, pero más clara en su tercio externo; por fuera esta faja central está limitada por una línea negra que hace tres salientes, la mayor, amplia, a nivel de M3, la siguiente muy aguda, sobre Cu1 y la tercera, menor, sobre la anal. En todo lo demás, como en el macho, pero con todos los colores más apagados.

Holótipo ♂ de Pemehue, 800 m. 12-I-1946 (Col. M. N. n. 5939).

Alótipo ♀ de Valdivia, II-1891 (Col. M. N. n. 5918).

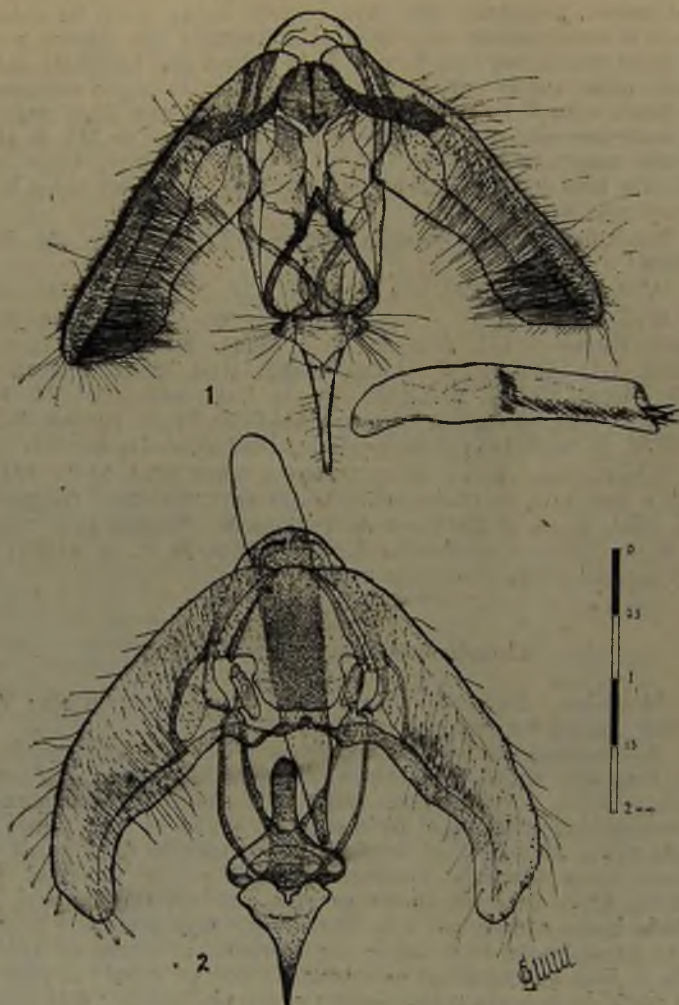
6 parátipos ♂♂ : 1 de Pemehue, 790 m., 12-I-1946, Sr. Ramón Gutiérrez coll. (Col. M. N. n. 5914); 1 de Caleta Tirúa, Cautín, 1-II-1952, Sr. G. Monsalve coll. (Col. M. N. n. 5915); 1 de Ancud, Chiloé, 23-I-1952, Sr. L. Peña coll. (Col. M. N. n. 5917); 1 de Galvarino, Cautín, 20-V-1930, Sr. D. Bullock coll. (Col. M. N. n. 5916); 2 de Valdivia, 1893 (Col. Izquierdo).

7 parátipos ♀♀ : 2 de Valdivia, 1891 (Col. M. N. Nos. 5913 y 5921); 1 de Curacautín, 16-III-1951, Sr. Raúl Orellana coll. (Col. M. N. n. 5919); 1 de Talcahuano, Walker coll. (Col. M. N. n. 5920); 1 de Peullá, III-1922 (Col. M. N. n. 6190); 2 de Valdivia, 1893 (Col. Izquierdo).

### *Catophoenissa fuenzalidai* sp. n.

**M a c h o.** Expansión alar: 33-42 mm. Largo del ala: 17-20 mm. Largo del cuerpo: 14-20 mm.

Alas anteriores por encima grises y con las venas parducas. Hay una ancha faja central del color del fondo, limitada hacia adentro por una línea negra que describe varios arcos de convexidad externa, el último de los cuales es muy agudo y queda entre la anal y el borde interno; toda el área basal es castaña, con diversos matices, excepto en la vecindad de la línea antes descrita, donde es gris. La faja central está limitada hacia afuera por una línea negra algo ondulada y que en su parte media hace una o dos entradas en forma de arcos. Toda el área submarginal está ocupada por un dibujo arqueado que parte de la costa y termina en el ángulo interno; este dibujo es de concavidad externa, de color barquillo en el medio, gris hacia adentro y castaño hacia afuera, donde emite dos prolongaciones bien visibles entre R5 y M2; el área marginal es gris y las franjas del mismo color y limitadas en su base por una línea que sigue las ondulaciones del ala.



Armadura genital de los machos de: 1. *Monoctenia venosa* sp. n.;  
2. *Bryoptera paulina* sp. n.



Alas posteriores por encima, anaranjadas (OOS-15-12° hasta O-18-12°), disminuyendo de intensidad este color hacia la base y área abdominal, donde es en algunos ejemplares casi blanquecina; una línea postmediana negruzca e irregularmente arqueada atraviesa el ala desde la costa hasta el borde abdominal donde termina en una mancha negra que corre hacia la base; los dos tercios del área marginal son gris-negruzcos, las franjas del mismo color y limitadas en su base por una línea negra ondulada como el margen del ala.

Las alas anteriores por debajo son gris-perla, con algunas manchas negras sobre la costa y con escamas de este color en el ápice y margen externo; hay una faja negra, incompleta como en la región postmediana; todo el centro del ala es amarillo-anaranjado suave. Las franjas son grises y basalmente limitadas por una línea negra.

Alas posteriores por abajo, gris-perla, con esbozo de línea postmediana y con escamas negras, más abundantes en la región marginal. Franjas grises.

Frente, epicráneo y palpos con pelos grises y blancos; antenas pardas, patagios castaños, tégulas grises con la base parda. Abdomen gris, algo plateado lateralmente; patas grises con escamas pardas.

Armadura genital: Como en la lámina.

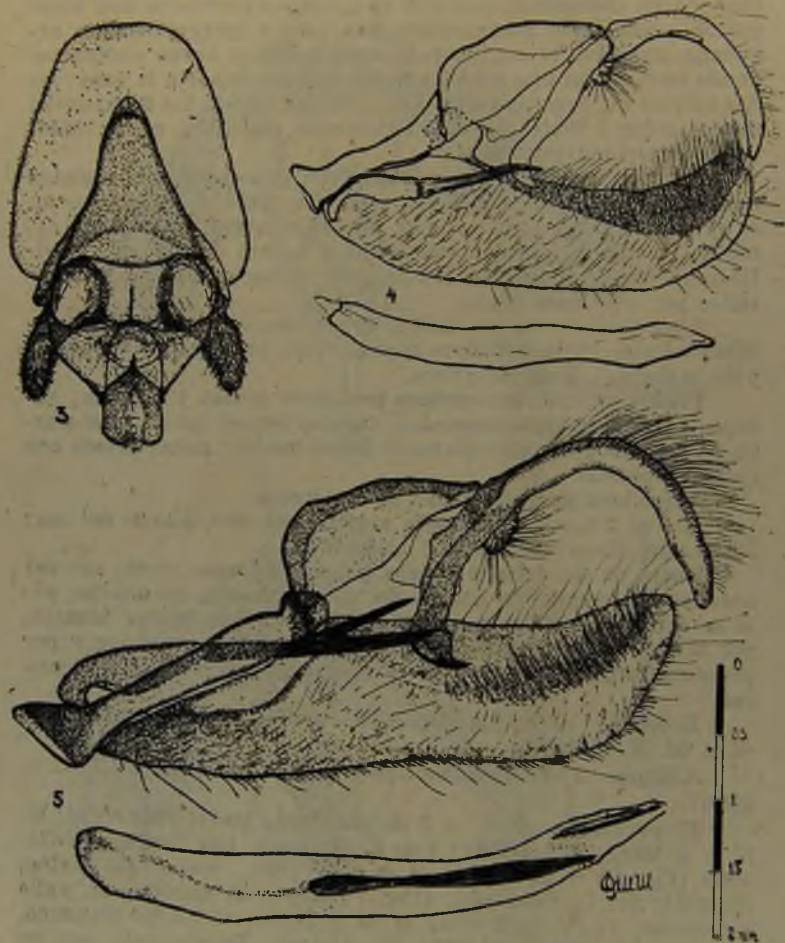
H e m b r a. Expansión alar: 38-47 mm. Largo del ala: 19-23 mm. Largo del cuerpo: 15-19 mm.

Fuera de las características propias del sexo, como ser sus antenas filiformes, en contra de las pectinadas del macho, sólo se diferencia de éste en general, por ser de mayor tamaño, por tener menos marcado todo el diseño del ala anterior y por presentar más abundantes escamas negruzcas en las posteriores.

Holótipo ♂ de La Obra, Valle del Maipo, 19-III-1953 (Col. M. N. n. 5927).

Alótipo ♀ de Viña del Mar, 1-V-1954 (Col. M. N. n. 5950).

25 parátipos ♂♂ : 3 de La Obra, 19-III-1953 (Col. M. N. n. s. 5930, 5931, 5936); 1 de El Arrayán, Las Condes, 28-III-1955 (Col. M. N. n. 6037); 1 de Guayacán, Valle del Maipo, III-1951, Sr. L. Peña coll. (Col. Peña); 1 de Queltehues, valle del Maipo, 14-IV-1933 (Col. M. N. n. 5941); 1 de El Manzano, valle del Maipo, 22-III-1951, Sr. Octavio Barros coll. (en su Colección); 15 de Viña del Mar, 14-III a 9-IV (Col. M. N. nos. 5933, 5934, 5935, 5928, 5937, 5938, 5943, 6055, 5929, 5940, 5932, 5942, 5944, 6057, 5948); 2 de El Cardonal, prov. de Colchagua, II-1955, Sr. Raúl Amunátegui coll. (Col. M. N. nos. 5947 y 5949); 1 de Diguillín, provincia de Ñuble, 1878, Sr. Puga coll.



3. *Hepialus heimlichii* sp. n.; 4. *Catophoenissa fuenzalidal* sp. n.;  
5. *C. dibapha albocentra* sp. n.

(Col. M. N. n. 5945); 1 de Lo Aguila, IV-1878, Sr. Izquierdo coll. (Col. Izquierdo); 1 de Chillán, sin fecha. Prof. Izquierdo coll. (Col. Izquierdo).

6 parátipos ♀♀ : 3 de Viña del Mar, III y IV (Col. M. N. nos. 5952, 5953, 6058); 1 de El Salto, Viña del Mar, Sr. Calvert coll., oruga en IX-1894, imago en III-1895 (Col. M. N. n. 5955); 1 de Quelitehues, valle del Maipo, 14-IV-1933, E. Ureta y Sr. Octavio Palma coll. (Col. M. N. n. 5954); 1 de El Cardonal, Colchagua, II-1955, Sr. R. Amunátegui coll. (Col. M. N. n. 5951).

DISTRIBUCIÓN GEOGRÁFICA: Chile, desde Los Vilos, II-1955 (Sr. G. Heimlich coll.), hasta Chillán (Prof. Izquierdo coll.).

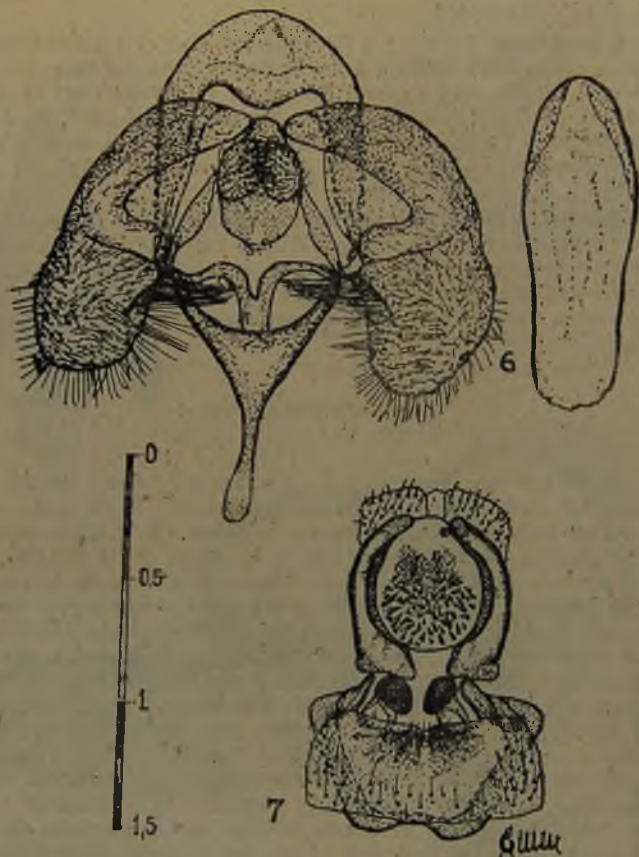
Dejamos esta hermosa especie al Director de nuestro Museo, don Humberto Fuenzalida V., como un reconocimiento de nuestra Sección al estímulo recibido durante su administración.

*Dryoptera paulina* sp. n.  
(Lám. I, fig. 3.a ♂).

Macho y Hembra. Expansión alar: 35:48 mm. Largo del ala: 16-20 mm. Largo del cuerpo: 15-20 mm.

Alas anteriores por encima, celestes (E-18-12°), con una banda blanca poco diferenciada a lo largo de la cubital. Hay una serie de fajas negras que cruzan el ala desde la costa al borde interno: una basal, incompleta, representada por dos trazos, uno costal y otro en forma de ángulo abierto entre la cubital y la anal; una postbasal, formada por líneas y manchas dispuestas en forma zigzagueada; a continuación sobre la costa, dos a ocho manchitas negras. En la zona postmediana hay dos fajas más, que con una tercera que parte de la costa subapical y que termina en el ángulo interno, cruzan el ala formando en el centro una serie de arabescos y puntitos negros repartidos irregularmente, hay también una mancha discoidal; sobre la costa y el borde interno hay numerosos puntitos o pequeñas rayitas que dan al ala un aspecto atigrado. Entre las venas, en la región marginal, hay una serie de manchitas triangulares negras que se continúan hacia las franjas. Estas son verdosas en la base y blancas distalmente; también hay algunas manchas submarginales que se unen por finas prolongaciones a los triangulitos marginales.

Las alas posteriores por encima son blanco-sedosas, muy tenuemente teñidas de verdoso; hay una mancha discoidal negra y una fina línea postmediana, interrumpida en el centro, pero muy marcada sobre el borde abdominal, también algunas rayas negras marginales entre las venas y un fuerte trazo del



6. *Heterusia barrioli* sp. n.; 7. *Hepialus crocatus* sp. n.



mismo color que parte de Cu2 y termina en el ángulo interno. Hay también numerosos puntitos negros diseminados en toda el ala.

En las hembras todo el diseño es más marcado.

Las franjas, como en las alas anteriores. El área abdominal cubierta de abundante pilosidad blanca.

Alas anteriores por abajo, blancas, suavemente verdosas, menos en la mitad posterior y basal donde son blancas. Todos los dibujos de las faz superior están tenuemente esbozados, pero en la costa y borde externo, como en la región subapical, están muy marcados.

Alas posteriores por abajo, blancas, tenuemente verdosas, sobre todo a lo largo de las venas. El diseño de la faz superior se repite, pero más tenue y escaso.

Ambas alas por abajo tienen un aspecto sedoso y las franjas son como por encima. Cara y epicráneo celeste claro, frente negra. Antenas por encima, pardo claras, con algunas escamas negras, por abajo, pardo oscuras, la base rodeada de escamas verdosas. Palpos con largos pelos celestes por abajo del primer artículo, por encima con pelos negros más cortos; segundo artículo con pelos negros y con un penacho verdoso por dentro; tercer artículo con escamas blanco-celestosas. Patagios celestes, entre ellos un punto negro y detrás tres puntos más del mismo color. Téngulas celestes, con una faja negra en el medio. Tórax por abajo, blanco. Patas celestes anilladas de negro. Abdomen blanco-celestoso suave.

Armadura genital del macho: Como en la lámina.

Holótipo ♂ de El Arrayán, Las Condes, 850 m., provincia de Santiago, 16-XI-1955, Sr. Juan Sonnleitner coll. (Col. M. N. n. 6161).

Alótipo ♀ de la misma localidad, 17-XI-1955 (Col. M. N. n. 6162).

26 parátipos ♂♂ : 5 de Viña del Mar, 22-23-XI-1955, 21-XI-1953 (Col. M. N. Nos. 5715, 6163 a 6166); 1 de Chile, sin datos (Col. M. N. n. 5717); 19 de El Arrayán, Santiago, 16-17-XI-1955 (Col. M. N. Nos. 6167 a 6184, 1 en la Col. Peña); 1 de Galvarino, Cautín, sin fecha, Sr. D. Bullock leg. (Col. M. N. n. 5713).

8 parátipos ♀♀ : 3 de Viña del Mar (2 del 21-XI-1953, Col. M. N. Nos. 5712 y 5714; 1 del 23-XI-1955, Col. M. N. n. 6185); 1 de Colección Paulsen, sin datos (Col. M. N. n. 5716); 3 de El Arrayán, 17-XI-1955 (2 en Col. M. N. Nos. 6186 y 6187, 1 en Col. Peña); 1 de Tregüalemu, provincia de Ñuble, 9-XII-1953 (Col. Sr. Octavio Barros).

Dedico esta hermosa especie a mi hijita María Paulina.

**Bryoptera paulina australis** ssp. n.

(Lám. I, fig. 3 b, ♀ ).

Las alas son más verdosas (GGL-16-4<sup>o</sup>) que en *paulina paulina*, en la cual domina el tono celeste. En *paulina australis* todos los diseños son más abundantes y gruesos.

Holótipo ♂ de Río Blanco, Cautín, 26-XII-1946, Sr. Arturo Wagenknecht coll. (Col. M. N. n. 5718).

Alótipo ♀ de Puerto Octay, 25-XI-1955, Sr. Edgardo Oehrens coll. (Col. M. N. n. 6188).

2 parátipos ♂♂ : 1 de Río Blanco, Curacautín, XII-1946 (Col. M. N. n. 6189); 1 de Colección Paulsen, sin datos (Col. M. N. n. 5720).

2 parátipos ♀♀ : 1 de San Ignacio de Pemehue (Col. M. N. n. 5719); 1 de Termas de Chillán, II-1954 (Col. Sr. G. Heimlich).

**Phrudocentra tanystes** Prt.

(Lám. I, fig. 3c).

Alas más bien anchas, los dibujos pardos no están mezclados con rojo. La antemediana del ala anterior está interrumpida hacia adentro, en el pliegue. El campo basal en la mitad posterior verde puro, mitad anterior verde, como bañada de pardo y de violeta blanquizco. En el macho, las antenas tienen los treinta últimos segmentos pectinados, Santa Catharina, Brasil.

En nuestro país: La Unión, Valdivia, II-1953, Sr. Raúl Orellana coll.

**Heterusia barriosi** sp. n.

(Lám. I, fig. 4a y 4b)

Macho y Hembra. Expansión alar: 19-25 mm. Largo del ala: 10,5-13 mm. Largo del cuerpo: 6-9 mm.

Alas anteriores por encima, amarillas, ligeramente anaranjadas (OOY-17-12<sup>o</sup>, 11<sup>o</sup>. 10<sup>o</sup>), con toda el área costal pardoclaro; presentan una línea postdiscal, una antemediana y una postmediana negras, las dos primeras limitadas en algunos ejemplares a la costa, la tercera se acerca al borde externo, que como el ápice es negro. Las franjas son negras, pardas entre las venas.

Las alas posteriores por encima son amarillas, como las anteriores, con toda el área costal y el borde externo negros;



Lámina 1. 1a. *CATOPHOENISSA DIBAPHA ALBICENTRA* ssp. n. 1b. idem, ♀ 2. *CATOPHOENISSA FUENZALIDAI* sp. n., ♂ 2b. idem, ♀ 3a. *BRYOPTERA PAULINA PAULINA* sp. n., ♂ 3b. *B. PAULINA AUSTRALIS* ssp. n., ♀ 3c. *PHRUDDOCENTRA TANYSTES* Prtl. 4a. *HETERUSIA BARRIOSI* sp. n. 4b. idem 4c. *MONOCTENIA VENOSA* sp. n., ♂ 4d. *TECMESSA ELEGANS* Schts 5a. *SYNANTHEDON HAEMATICA* Ureta 5b 5. *COQUIMBENSIS* Ureta 5c. *S. MYDAIDES* Ureta 5d. *MELITTIA CUCURBITAE* (Harr)





hay una línea postdiscal negra y zigzagueada. Las franjas, como en las alas anteriores.

Alas anteriores por abajo, amarillas, con el mismo diseño que por encima.

Alas posteriores por abajo, pardo-amarillentas, con la faja postmediana parda y más ancha que por encima; hay abundantes escamas pardo-negruczas diseminadas en toda el ala, especialmente en las regiones antemediana y marginal.

Frente negruzca, epicráneo gris-pardusco, palpos del mismo color, con pelos negros por encima. Antenas negruzcas, semianilladas de grisáceo; grises en la base; bordeado de los ojos del mismo color. Patagios negros, bordeados de gris; tégulas negruzcas. Tórax y patas grisáceos. Abdomen negruzco, anillado de gris.

Armadura genital del macho: Como en la lámina.

Holotipo ♂ de El Manzano, 2200 m., valle del Maipo, 19-20-XII-1947, Sr. L. Peña coll. (Col. M. N. n. 6196).

Alotipo ♀ de la misma localidad y fecha, colectada en cópula con el holotipo (Col. M. N. n. 6197).

5 parátipos ♀♀ : 1 de El Manzano, 19-XII-1947 (Col. Peña); 2 de San Ramón, XII-1888 (Col. M. N. Nos. 5741 y 5742); 1 de Quebrada Trancas, Chillán, 31-VIII-1940 (Col. M. n. 5740); 1 de Chinina, camino a Talabre, cordillera de Antofagasta, 4000 m., 6-X-1955, Sr. L. Peña coll. (Col. Peña).

Dedicamos esta interesante especie a nuestro distinguido amigo el Dr. Raúl Barrios O.

### *Monoctenia venosa* sp. n.

(Lám. I, fig. 4 c)

Macho y Hembra. Expansión alar: 35-40 mm. Largo del ala: 16,5-19 mm. Largo del cuerpo: 14-16 mm.

Alas anteriores por encima, gris-ceniciento o algo pardusco, con las venas cubiertas de escamas negras, especialmente la cubital y sus ramas. Las franjas son de color del fondo del ala y limitadas en su base por una finísima y discontinua línea negra; en el margen externo y entre las venas hay puntos negros.

Las alas posteriores por encima son algo más blanquecinas y brillantes, sobre todo en el área costal; hay un punto discoidal negro, una discreta línea postdiscal esbozada y una fina línea marginal con puntos negros entre las venas. Toda el ala presenta escamitas negras diseminadas. Las franjas son más branquizas que en las anteriores.

Las alas por abajo son gris-perla, espolvoreadas de escamas negras. En las alas anteriores la mancha discoidal es más

pequeña que en las posteriores. En las anteriores hay dos hileras de puntos, una marginal con puntos negros entre las venas y otra submarginal, con puntos sobre las venas; en las alas posteriores existen también las dos hileras, pero la submarginal presenta una línea algo irregular que une los puntitos. Las franjas en las alas anteriores son negruzcas en su base.

Frente, palpos, antenas y epicráneo parduscos; patagios y tégulas grises. Abdomen por encima gris-pardusco. Tórax por abajo, como el abdomen y las patas, grises.

Arma lura genital del macho: Como en la lámina.

Holótipo ♂ de Guayacán, valle del Maipo, 3-X-1943, Dr. Jorge Peña C. coll. (Col. M. N. n. 4898).

Alótipo ♀ de Guayacán, Valle del Maipo, 16-X-1943, Dr. Peña coll. (Col. M. N. n. 4900).

1 parátipo ♂ de la misma localidad, 16-X-1943. (Col. M. N. n. 4899).

#### Familia: NOTODONTIDAE

##### *Tecmessa elegans* Schs.

"Es blanca, con una gran mancha negra en el metatórax. Ala anterior gris, espolvoreada con líneas trasversales negras y dobles y detrás de la más externa, en el ángulo anal, hay una mancha negra. Las alas posteriores son blancas, con una banda marginal gris-ahumada y también una mancha negra en el ángulo anal. Brasil (Castro, Paraná).

En nuestro país: San Ignacio de Pemehue, I-1894 (Col. Izquierdo); Principal, valle del Maipo, II-1894 (Col. Izquierdo).

#### Familia: AEGERIIDAE

En la lámina I damos las figuras de *Synanthedon haemática* Ureta, *Synanthedon coquimbensis* Ureta, *Synanthedon mydaides* Ureta y *Melittia cucurbitae* (Harris).

Todas estas especies fueron tratadas en el aporte N.º 34, de este mismo número del presente Boletín.

#### Familia: HEPIALIDAE

##### *Phassus chilensis* (Ureta) n. comb.

En el Boletín del Museo Nacional de Historia Natural, tomo XXV, 1951, p. 75, describimos una especie de lepidóptero bajo el nombre de *Xyleutes chilensis*.

Un mejor estudio, practicado a base de nuevos ejemplares recibidos, nos ha permitido colocarlo en el género *Phassus* Walker, familia Hepialidae, por lo cual hacemos la nueva combinación *Phassus chilensis* (Ureta).

Los nuevos ejemplares recibidos provienen de Termas de Río Blanco, III-1953, Sr. Arturo Wagenknecht coll., y Ercilla, 22-XII-1948, Sr. I. Levis coll., este último obsequiado por el Dr. Dillman S. Bullock.

### *Hepialus heimlich* sp. n.

**M a c h o.** Expansión alar: 40 mm. Largo del ala: 20 mm. Largo del cuerpo: 24 mm.

Alas anteriores por encima de un naranja-leonado bastante intenso (0-14-11°), con una faja blanca, subplateada, que parte de la base del ala sobre la anal, sigue a ésta en todo su trayecto hasta el ángulo interno, donde se dobla hacia M3, siguiendo un curso casi en 90°, para continuar hacia la región subapical, terminando sobre el borde externo entre R2 y R3. Esta faja blanca limita el área anal que es blanquecina, pero negruzca sobre el margen abdominal; en su parte ascendente esta misma faja blanca, es algo más ancha, con un bordado negruzco hacia adentro y emite una gran prolongación interna sobre M3 y otras menores sobre Cu 1, M2, M 1 y R4. El área marginal es color barquillo (0-16-6°), con numerosos puntitos negros. El área costal es pardusca, con su borde anterior blanquizco, pero la costa es leonado-clara.

Las franjas son de color barquillo, con algunas escamas negruzcas frente a las venas.

Alas posteriores, en su tercio anterior, costal, de un leonado claro (0-16-8°), en la base y en el área anal con largos pelos de este color. El resto del ala de un pardo-negruzco (cerca a OOS-9-4°).

Las franjas muy destacadas sobre el fondo del ala, de color leonado en la base, más claras en su mitad distal.

Por abajo, las cuatro alas, son leonadas (0-16-7°), sin diseño; las anteriores, ligeramente negruzcas en su mitad posterior; las de atrás, en la región basal y mediana.

Todas las franjas, por abajo, son negruzcas y aclaradas distalmente.

Antenas y palpos pardo-rojizos, frente y epicráneo leonado vivo; tórax cubierto por su faz dorsal de largos manojos de pelos rubios y ondulados. El abdomen también con largos pelos, pero más amarillentos. Toda la faz ventral, como las patas, cubierta de largos pelos amarillentos.

Armadura genital: Como en la lámina.

Hembra. Expansión alar: 44 mm. Largo del ala: 22 mm. Largo del cuerpo: 23 mm.

En todo semejante al macho, pero sus colores algo más intensos.

Holótipo ♂ de Aculeo, cerros bajos, provincia de Santiago, 30-IV-1955, colectado a las 20 hs. a la luz. Sr. Guillermo Heimlich coll. (Col. M. N. n. 6156).

Alótipo ♀ de la misma localidad y fecha (Col. Heimlich).

Dedicamos esta especie a su descubridor, don Guillermo Heimlich.

### **Hepialus crocatus sp. n.**

Macho. Expansión alar: 24-26 mm. Largo del ala: 12 mm. Largo del cuerpo: 12 mm.

Alas anteriores por encima, rojizas (0-17-11°, OOS-13-7°), con una mancha longitudinal negruzca que abarca irregularmente casi todo el espacio comprendido entre M3 y Cu2. El ala está tenuemente marmoreada de negruzco, en forma de pequeños trazos oscuros, interrumpidos, que se dirigen hacia la costa y el ápice, donde son más teñidos.

Alas posteriores por encima, morenuzcas (OOS-12-4°), sin diseño.

Las franjas de todas las alas son rojizas y negruzcas frente a las venas.

Por abajo, las cuatro alas son del mismo color, pardo-rojo-negruzco; en las anteriores apenas se distingue el diseño de la faz superior. Las franjas, como por encima.

Frente, palpos, tórax y patas con pelos de un rojo-leonado brillante. Abdomen pardo-amarillento.

Armadura genital: Como en la lámina.

Holótipo ♂ de "Araucanía, II, 1892" (Col. M. N. n. 2247).

1 parátipo ♂ de Corral, 1861, Dr. R. A. Philippi coll. (Col. M. N. n. 2224).



## FE DE ERRATAS Y OMISIONES

- Pág. 175, línea 39. Debe decir: Sub especie dedicada al Dr. Kenneth J. Hayward.
- Pág. 183, línea 27. Dice: En nuestro país: Puna, 5-II-1949; Lequepalca, 4150 m., 14-I-1949, Sr. L. Peña coll.  
Debe decir: Puno; Lequepalca, Bolivia, Dr. Guillermo Kuschel coll.
- Pág. 258, línea 20. Debe decir: Especie dedicada a mi primo y colaborador Sr. Juan Guillermo Rojas.