

Nuevas especies de LYCAENIDAE (*Lep. Rhopalocera*) de Chile

(Aporte 33<sup>o</sup>)

Dr. EMILIO URETA R.

Después de estar impreso nuestro artículo sobre nuevas especies de Rhopalóceros de Chile, hemos recibido valioso material de varias especies de *Lycaenidae*, de las cuales teníamos escasos ejemplares y por lo cual preferimos no describirlas en esa oportunidad. Ahora podemos hacerlo a base de numerosos ejemplares obtenidos gracias a las colectas de los Sres. Luis E. Aena y Juan G. Rojas, en la zona norte de nuestro país.

Damos a continuación la descripción de dos nuevas especies y de una subespecie:

*Thecla rojasi* sp. n.

Macho y Hembra. Expansión alar: 16-21 mm.

Alas por encima, pardo-grisáceas, negruzcas en la base, el área anal más clara. Presenta tornasol metálico dorado, verdoso y rojizo, púrpura en la base. Las franjas son blancas, en su base gris-parduscas, donde corre una línea marginal negra.

Alas anteriores por abajo, grises, con una banda cenicienta postmediana, que corre desde la costa hasta Cu 1; esta banda está formada por pequeños rectángulos, situados entre las venas, con el centro más oscuro y limitados a ambos lados por trazos blanquiczos interiormente y negruzcos por fuera. Hay una banda marginal cenicienta, limitada hacia afuera por una fina línea negra y hacia adentro por una zona ocre-anaranjada que abarca la mitad externa del ala y sobre la cual corre la banda cenicienta antes descrita. Esta banda llega nítida hasta Cu 1 y desde aquí hasta la anal, está representada por una gran mancha trapezoidal, de límite interno poco marcado, pero angular y limitada hacia afuera como la banda.

Alas posteriores por abajo, ocre-anaranjadas, con la base espolvoreada de ceniciento y negruzco y con una banda postmediana cenicienta que atraviesa toda el ala desde la costa al borde abdominal y bordeada irregularmente a ambos lados de negruzco, más intenso basad; marginalmente hay una una ban-

da cenicienta, limitada hacia afuera por una fina línea negra. Todas las franjas son cenicientas, más oscuras en la mitad distal.

Frente gris, epicráneo más oscuro. Palpos grises, aclarados exteriormente. Ojos pardo-negrucos, muy pedudos. Antenas negras, finamente anilladas de blanco; clava pardusca, blanquecina por abajo.

Holótipo ♂ de Leguena, cordillera de Antofagasta, 3500 m., 23-X-1955, Sr. Juan G. Rojas coll. (Col. M. N. n. 1973).

Alótipo ♀ de Chinina, 6-X-1955, Sr. Luis E. Peña coll. (Col. M. N. n. 1975).

2 parátipos ♂♂ de Chinina, camino a Talabre, 4000 m., cord. de Antofagasta, 6-X-1955, Sr. Peña coll. (Col. M. N. n. 1974; 1 en Col. Peña).

8 parátipos ♀♀ : 4 de Chinina, 6-X-1955 (Col. M. N. Nos. 1976, 1977, 1978, 1980); 2 de Leguena, 23-X-1955, Sr. Juan G. Rojas coll. (Col. M. N. nos. 1979 y 1981); 2 de San Pedro de Atacama, 12-V-1952, Sr. Luis Peña coll. (en Col. Peña).

#### *Thecla flavaria* sp. n.

**M a c h o:** Expansión alar: 20 mm.

Alas anteriores por encima, pardas, cubiertas de escamas amarillo-anaranjadas (0-15-9.°); la base y el área anal negruzcas, las venas oscuras y una gran mancha discoidal negra y ovalada.

Alas posteriores por encima pardo-anaranjadas, con la base, área costal y área anal negruzcas; en el borde externo hay una serie de medias lunas negras, cóncavas hacia afuera, cuyos extremos se confunden con las venas, más oscuras que el fondo del ala.

Todas las franjas son negruzcas, con una fina línea blanca proximal.

Alas anteriores por abajo, grises, con abundantes escamas de color herrumbre.

La región submarginal es rojiza y deja una línea marginal gris y un trazo de este color, triangular y subapical. No se ve mancha discoidal.

Alas posteriores por abajo, gris-herrumbrosas, con una faja postdiscal formada de trazos intervenosos de color rojizo, rodeados exteriormente de ceniciento. El color anaranjado se hace marginalmente muy ostensible hacia el ángulo interno.

Frente blanca, epicráneo anaranjado; antenas negras anilladas finamente de blanco; palpos blancos, en la base herrumbrosos. Tórax por encima negro, por abajo, como las patas, blanco. Abdomen por encima negro, herrumbroso distalmente, por abajo blanco.

Armadura genital: Como en la lámina.

Hembra. Expansión alar: 19-21 mm.

Como el macho, pero con el color anaranjado más pálido (0-18-12°) y sin la mancha discoidal del ala anterior.

Holotipo ♂ de Chinina, camino a Talabre, 4000 m., cordillera de Antofagasta, 6-X-1955, Sr. Luis Peña coll. (Col. M. N. n. 1981).

Alotipo ♀ de Belén, 18-X-1952, Sr. Peña coll. (Col. M. N. n. 1982).

1 parátipo ♂ de Belén, Tarapacá, 22-X-1952, Sr. Peña coll. (Col. Peña).

1 parátipo ♀ de Belén, 22-X-1952, Sr. Peña coll. (Col. Peña).

### *Itylos endymion oligocyanea* ssp. n.

Macho y Hembra. Expansión alar: 14-19 mm.

Alas anteriores por encima, café de humo, con tornasol rojizo. El campo basal azul-purpúreo, más extenso en las posteriores, las cuales presentan el área abdominal gris-plateada y uno a tres puntos negros en el ángulo interno. Las cuatro alas están finamente marginadas por una línea negra y en algunos ejemplares se esboza por dentro de ésta, la línea blanca de la subespecie *endymion* Blch. Las franjas son anchas y alternadas de blanco y oscuro.

Alas anteriores por abajo, pardo-amarillentas, con el área abdominal gris; hay una mancha discoidal más oscura, bordeada de blanquizo; una serie submarginal de seis manchas oscuras con bordado blanquizo y entre ésta y la línea marginal negra, dos series más de manchas con iguales caracteres. En algunos ejemplares por dentro de la fina línea marginal corre una línea blanco de nieve.

Las alas posteriores por abajo son pardas, espolvoreadas de blanquizo y en la base gris-celestoso. Hay cinco series de manchas: La primera formada por tres basales; la segunda, por la discoidal; la tercera, por siete a ocho postmedianas dispuestas en arco irregular; todas estas manchas son negruzcas y bordeadas de blanquizo; la cuarta serie está formada por cuatro a cinco arcos negros, cóncavos hacia afuera, situados entre las venas y prolongados por una cúpula blanquizca por dentro, formando arcos ojivales en cuya base corre la quinta serie de manchas negras; el arco situado entre ambas cubitales está relleno de pardo-amarillento.

Por abajo todas las franjas son alternadas de blanco y oscuro, pero domina este último color.

Frente y epicráneo blancos; palpos exteriormente con pe-

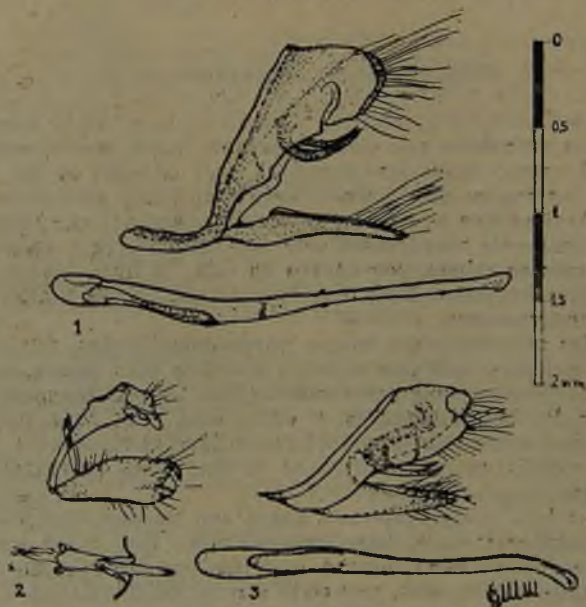
los blancos, por dentro oscuros; ojos pardos, bordeados de blanco; antenas negras anilladas finamente de blanco. Tórax y abdomen por encima negros, con algunos pelos blanquecinos; por abajo, igual que las patas, grises.

Armadura genital del macho: Como en la lámina.

Holótipo ♂ de Tumbre, cordillera de Antofagasta, 3700-4000 m., 2-X-1955, Sr. Luis Peña coll. (Col. M. N. n. 1983).

Alótipo ♀ de Tumbre, 30-IX-1955 (Col. M. N. n. 10002).

41 parátipos ♂♂ : 3 de Tumbre, 30-XI-1952 (2 en Col. M. N. nos. 1968 y 1969, 1 en Col. Peña); 38 de Tumbre, 27-IX a 7-X-1955, Sr. Peña coll. (18 en Col. M. N. Nos. 1984 a 2000 y 10001, 1 en la Col. Breyer de Buenos Aires, 19 en Col. Peña).



Armadura genital de los machos de: 1. *Thecla flavaria* sp. n.;  
2. *Itylos endymion oligocyanea* ssp. n.; 3. *Thecla rojasi* sp. n.

25 parátipos ♀♀ de la misma localidad y fecha que los parátipos ♂♂ (12 en Col. M. N. Nos. 10003 a 10014, 12 en Col. Peña, 1 en Col. Museo Argentino de Ciencias Naturales "Bernardino Rivadavia").

Comentario: Esta hermosa subespecie es cercana a *Itylos inconspicua* Draudt, para el cual hacemos la nueva combinación *Itylos endymion inconspicua* (Draudt).