

Nuevos *RHOPALOCEROS* (Lep.) de Chile.

Dr. EMILIO URETA R.

Jefe de la Sección de Entomología.

Nuevas colectas efectuadas a lo largo de nuestro territorio, principalmente en la zona norte, por varios colaboradores y por nosotros mismos, han venido a enriquecer nuestra fauna lepidopterológica en numerosas especies. Entre éstas hay una especie y tres subespecies nuevas para la ciencia y de otras hacemos dos nuevas combinaciones, colocando como subespecies a *Neomaniola eleates* (Weymer) y a *Itylos grata* Köhler, las demás son especies exóticas, principalmente de los países limítrofes, que habitan también en nuestro país.

La zona norte de Chile, por condiciones ecológicas muy diferentes a las del sur y a las de la región tropical, es apropiada para la formación de razas geográficas, subespecies algunas que ya han sido descritas, otras que van en este trabajo y varias más que dejamos aún en estudio.

En la revisión de la familia *Hesperiidae* hemos consultado al distinguido especialista Dr. Kenneth J. Hayward, de Tucumán, cuya colaboración agradecemos como muy valiosa.

En la publicación de este trabajo, que es continuación del iniciado en el N.º 4 del presente tomo de nuestro Boletín y en los trabajos que seguirán, han colaborado en diferente forma las siguientes personas e instituciones:

Han donado material o facilitado para su estudio, los señores:

Luis Peña G., Octavio Barros V., Rodolfo Wagenknecht H., Dillman S. Bullock, Arturo Wagenknecht H., Guillermo Kuschel G., Juan Rojas M., Vicente Izquierdo Ph., Roberto Donoso B., Roberto Izquierdo Ph., Enrique Ureta R., Walter Biese, Sergio Barros V., Sra María Codoceo, Raúl Amunátegui J., Inocencio Beltrán, José S. Vargas, Raúl Orellana, Juan Sonleitner, Jaime Herrera, Tomás Cekalovic, Gerardo Barría, Natán

Gutiérrez, Rosalindo Carrasco, Víctor de la Barra, Humberto Aguirre F., Ismael Espinosa, Abelardo Jara, Manuel Chaparro y Jorge Peña Cerceda.

Traducciones de diagnosis fueron realizadas por: Dr. Rodolfo A. Philippi B., Dra. Greta Mostny, Sta. Ema Ovalle R., y Sr. Guillermo Heimlich.

Ha sido posible ilustrar las publicaciones en láminas en colores gracias al Señor Ministro de Salubridad, Dr. Raúl Barrios O., al Sr. Rector de la Universidad de Chile, don Juan Gómez Millas y al Vice-Rector, Dr. Hugo Sievers.

Las dos láminas de *Rhopalóceros* fueron obsequiadas por el Laboratorio Chile S. A., Institución que es honra y ejemplo para la Investigación Nacional. Destacamos en forma especial la iniciativa del H. Senador Dr. Salvador Allende y del Gerente, Sr. Oscar de la Cruz.

Para el papel obtuvimos donaciones en dinero de la Compañía Manufacturera de Papeles y Cartones y del Sr. Vicente Izquierdo Phillips.

En toda la gestación de las láminas en colores, hechas por Universo S. A. hemos contado con la cooperación del Gerente General, don Heriberto Horst, y de los Sres. Eduardo Feuerstein, Ismael Aedo, Carlos Vidaurre y Kurt Lagies.

Las fotografías corresponden al Sr. Carlos Montt y los dibujos de genitales a nuestro ayudante don Gilberto Monsalve.

Para diversas actuaciones en el terreno y en bibliografía contamos también con el apoyo del Director de Investigaciones Agrícolas del Ministerio de Agricultura, don Carlos Muñoz P. y del Ingeniero agrónomo, Sr. Gabriel Olalquiaga, del mismo Ministerio.

Para todas las personas nombradas y otras que se nos pueden escapar, vaya la expresión más sincera de nuestro agradecimiento.

Para la nomenclatura de colores continuamos usando los nombres de uso corriente y colocamos al lado, entre paréntesis, el símbolo correspondiente al "Atlas de los Colores" de C. y J. Villalobos, El Ateneo, Buenos Aires, Argentina, edición de 1947.

Familia: PIERIDAE

En el N.º 4 de este mismo tomo de nuestro Boletín, dimos a conocer el nuevo género *Hypsochila*, un subgénero de éste. *Chionanema*, tres especies y los subespecies nuevas. Las especies son: *Hypsochila wagenknechti wagenknechti*, que fué creada por nosotros, en 1937, como forma y que, por lo tanto, carecía hoy día, conforme a las nuevas reglas taxinómicas, de validez espe-



Lámina 1. 1a. *HYPSOCHILA WAGENKNECHTI WAGENKNECHTI* Ureta, ♂. 1b. *H. WAGENKNECHTI WAGENKNECHTI* Ureta, ♀. 2a. *H. WAGENKNECHTI SULFURDIOICE* Ureta, ♂. 2b. *H. WAGENKNECHTI SULFURDIOICE* Ureta, ♀. 2c. *H. WAGENKNECHTI SULFURDIOICE* Ureta, ♂, faz inferior. 3a. *GALACTODICE* Ureta, ♂. 3b. *H. PEÑAI* Ureta, ♂. 3c. *H. PEÑAI* Ureta, ♀, faz inferior. 4a. *PHULIA ILLIMANI ILYODES* Ureta, ♂. 4b. *PH. ILLIMANI ILYODES* Ureta, ♀. 4c. *PH. ILLIMANI ILYODES*, ♂, faz inferior.—5a. *PIERCOLIAS NYSIAS ROSEA* ssp. n., ♂. 5b. idem., faz inferior.—5c. idem. ♀. 5d. idem. faz inferior.

cífica; *Hypsochila galactodice* e *Hypsochila (Chionanema) peñai*. Las subespecies son: *Hypsochila wagenknechti sulfurodice* y *Phulia illimani ilyodes*. Hoy podemos dar una lámina con todas ellas, la cual complementa positivamente sus diagnosis.

A continuación indicamos dos especies más de *Pieridae* y describimos una nueva subespecie.

***Tatochila volxemi* Capr.**

(Lám. II, fig. 1).

1874 *Tatochila volxemi*. Capronier. Ann. Soc. Ent. Blg. XVII, p. 11.

La mejor diagnosis que hemos encontrado es la de Jörgensen (Las Mariposas argentinas, familia Pieridae. An. Mus. Nac. Hist. Nat. Bs. As. XXVIII, p. 447), la cual trascribimos:

“Los dos sexos de esta especie son muy diferentes por los dibujos en la cara superior de las alas. Mientras el macho las tiene casi sin dibujos, la hembra tiene muchos y gruesos dibujos negruzcos.

M a c h o. Las dos alas son arriba de un blanco puro, las posteriores completamente sin dibujos, mientras las superiores tienen una mancha negra triangular discal, por lo común más grande que en *autodice*; los dibujos negros del ápice y de la margen exterior son muy débiles y reducidos a líneas negruzcas que bordean las venas, en unos ejemplares a manchitas negras a cada lado de la punta de las venas; todos estos dibujos pueden faltar. Entonces no queda en la cara superior del ala anterior más que la mancha discal; raras veces se ve una indicación débil de una línea submarginal que llega hasta el primer ramo de la mediana. Las caras inferiores de las alas son blancas, pero las posteriores y el ápice de las superiores tienen siempre un tinte amarilla pálido; además las posteriores tienen la margen anterior y dos manchas en la base amarillas de azafrán; sus venas son todas blancas, bordadas de gris o negruzco visibles en todas partes o sólo sobre la margen exterior. En el último caso la cara inferior del ala posterior queda casi sin dibujos, y la mancha blanca sobre las discocelularis posterior no se distingue del fondo blanco. En los ejemplares más marcados, la célula de las alas posteriores está dividida por el pliegue longitudinal blanco, bordado de gris negruzco que termina en la mancha blanca disco-celular, a donde es anchamente truncada; bajo la mediana se ve el otro pliegue blanco, bordado también

de gris negruzco, que no llega a la base del ala. Las alas superiores tienen abajo la mancha triangular negra en el ápice de la célula; además, las venas blancas del ápice son bordadas de gris negruzco, a menudo está muy reducido este borde; raras veces existen tres o cuatro manchas submarginales negruzcas, pero muy borradas, que forman juntos un arco semicircular. Los ojos están bordados de anaranjado como en *autodice*, pero no tan vivo. En los demás puntos como en esta especie. Expansión alar 47 milímetros, antena 13, cuerpo 22.

Hembra.—Como en las demás especies, es mucho más marcada y por eso más oscura que el macho.

Las caras superiores de ambas alas son un poco amarillentas y lustrosas (color crema sucia), la mancha negra discal en las superiores es muy grande, casi rectangular y prolongada a lo largo del tercer ramo de la mediana hasta la ancha faja y completa submarginal negra, donde toca la quinta mancha, que es más acercada a la base que las demás. La faja submarginal consiste en manchas subtriangulares confluentes y es más ancha en el medio. Todas las venas del ápice y de la margen exterior son cubiertas de grandes manchas triangulares negruzcas que hacia adentro, con un punto, tocan la faja submarginal, salvo las últimas (en el ángulo anal): unas veces están en parte divididas por las venas blancas. Toda la base del ala y a lo largo de la submediana está sombreada de puntitos o átomos negruzcos. En el ala posterior traslucen bien los dibujos de abajo: las venas blancas, bordadas de negruzco, y este borde ensanchado y más oscuro sobre la margen exterior; la faja submarginal es mucho más delgada que en el ala superior, sus manchas son más triangulares y la cuarta es más acercada a la base del ala. El pliegue de la célula es triangular y gris negruzco como el borde del pliegue abajo de la mediana. Las pestañas son blancas en ambas alas como en el macho. La cara inferior de las alas posteriores es amarilla pálida, el borde negro de las venas blancas es ancho; la faja submarginal de arriba se distingue sólo como una sombra, raras veces es bien marcada; en los demás puntos como en el macho. Las alas superiores tienen abajo el ápice amarillo pálido, con las venas blancas, bordadas de negruzco; la mancha discal, como la faja submarginal, mucho menos pronunciadas que en el lado superior. Expansión alar 46 milímetros, antena 12, cuerpo 19.

DISTRIBUCIÓN GEOGRÁFICA: Argentina y Chile. En nuestro país fué colectado un ejemplar hembra en la vertiente occidental del Cristo Redentor, el 22-II-1954 por nuestro ayudante don Gilberto Monsalve (en Col. M. N. n. 1224).

Zerene cesonia cesonides (Stgr.).
(Lám. II, fig. 2)

Meganostoma cesonides Staudinger. Iris VIII, p. 63.

Las alas por encima son de amarillo-limón muy intenso (VYI-12-19°): el margen negro del ala anterior más angosto que en la subespecie *cesonia* (Stoll). La mancha discoidal muy redonda. El ala posterior con dos pequeños trazos negros apenas esbozados en el margen y con la mancha discoidal ligeramente anaranjada y de bordes imprecisos.

El único ejemplar colectado en Chile es macho. su color es igual a *Z. helena citrina* (Jörg), y tiene una expansión alar de 42 mm.

DISTRIBUCIÓN GEOGRÁFICA: *Cesonia cesonia* (Stoll), vuela desde Norte-América hasta Argentina. *Cesonides* (Stgr.) fué descrita de Bolivia, 3000 m. de altitud (no hay datos más precisos) y constituye la subespecie más chica.

Chile: Codpa. 2100 m., prov. de Tarapacá. 22-VII-1955, colectada sobre alfalfa (*Medicago sativa* L.). Sra. María Co-doceo coll. (Col. M. N. n. 1931).

Piercolias nysias rosea ssp. n.
(Lám. I, fig. 5)

M a c h o. Expansión alar: 16-29 mm.

Alas por encima, blanco de leche (ILY-19-3° o YL-19-3°). las anteriores presentan de cuatro a seis manchas marginales negras sobre las venas, aguzadas las del ápice, aplanadas las colocadas sobre el margen externo hasta hacerse sub-confluentes. Hay también de dos a tres manchitas subapicales negras, a menudo confundidas entre sí. La mancha discoidal es muy delgada, a veces sólo visible en la parte anterior de la vena que cierra el disco. La costa está finamente rayada de negro o rosado.

Las alas posteriores no tienen dibujo, pero en la base de todas las alas hay abundantes escamas negras y pubescencia blanca, más marcada en las posteriores.

Alas anteriores por abajo, blanco de leche, con el ápice de un gris-rosado (SO-16-4°), costa del mismo color. Sobre el ápice se traslucen las manchas negras de la faz superior, igual que la mancha discoidal.

Alas posteriores por abajo, gris-rosadas (SO-16-4°), hasta un pardo-rojizo (OOS-14-6°), sin manchas o con dos a nueve

submarginales negruzcas y de una a dos dentro del disco y del mismo color. Base del ala negruzca. Todas las franjas pardosadas.

Palpos rosados con cerdas del mismo color y negras. Antenas negras con escamas rosadas. Cuerpo por encima, negro, por abajo con abundante pilosidad gris-rosada.

Patas del mismo color.

Armadura genital: Como en la lámina.

Hembra. Expansión alar: 18-27 mm.

Alas por encima, blanco-amarillentas (de YYL-19-3° hasta Y-17-3°), sulfurosas en algunos ejemplares. Las anteriores con seis manchas marginales y de dos a cinco submarginales negras. Hay una pequeña mancha discoidal.

Alas posteriores por encima, con esbozo de manchas marginales al final de las venas y trasluciendo más el dibujo de la faz inferior.

Por abajo, en las cuatro alas, el dibujo es como en el macho, pero en general, la hembra es bastante más pintada que éste.

Holotipo ♂ de Alto de Laguna Verde, Cord. de Antofagasta, 5000 m., 24-XII-1952, Sr. Luis Peña coll. (Col. M. N. n. 1934).

Alotipo ♀ de la misma localidad y fecha (Col. M. N. n. 1935).

10 parátipos ♂♂ : 2 de Laguna Verde, 5000 m. (1 en Col. M. N. n. 1936 y 1 en Col. Peña); 5 de Parinacota, 4400m., prov. de Tarapacá, Dr. Guillermo Kuschel coll. (4 en Col. M. N. nos. 1938, 1937, 1939 y 1940; 1 en la Col. del Sr. G. Heimlich); 2 de Quisquiro, Antofagasta, 15-XII-1952, Peña coll. (Col. Peña); 1 de Apacheta de Chapiquiña, Tarapacá, 15-X-1952, Peña coll. (Col. Peña).

5 parátipos ♀♀ : 2 de Parinacota, 6-8-XII-1946, Kuschel coll. (Col. M. N. nos. 1941 y 1942); 3 de Alto de Laguna Verde, 24-XII-1952. Peña coll. (en su Colección).

DISTRIBUCIÓN GEOGRÁFICA: Chile, de las localidades y fechas anotadas en los tipos.

Familia: SATYRIDAE

Argyrophorus argenteus elinoides ssp. n.

Mach o. Expansión alar: 50-56 mm.

Las alas por encima son de un plateado más opaco y con menos brillo azul-verdoso que la subespecie *argenteus*. El ala anterior por abajo, con la célula discoidal de un marrón más oscuro que en aquella.

Armadura genital: Igual que en *argenteus argenteus*, pero proporcionalmente más grande.

Hembra. Expansión alar: 47-60 mm.

Alas por encima de un gris poco brillante, con las venas moreno-ahumadas y todo el dibujo de este color.

Alas anteriores por encima, con la costa ahumada y una ancha franja marginal negruzca con cortas prolongaciones internas sobre las venas, tomando así un aspecto festoneado. La base de la primera célula mediana es morena, pero libre en Dc2, la segunda célula mediana con la base negruzca y terminando en punta hacia afuera sobre M3, la tercera célula mediana con su base negruzca y externamente prolongada sobre M3 y Cu 1. Cu 1 a veces, con un punto submarginal negro, Cu2 con una mancha cuneiforme que se une al dibujo oscuro marginal. Una gran mancha subapical negra y redondeada a nivel de M 1, pero invadiendo R5 y M2.

Alas posteriores con la costa negruzca y un ancho margen externo del mismo color y prolongándose hacia adentro y en punta sobre las venas.

Las alas por abajo, con todos los dibujos negros más marcados que en la subespecie *argenteus* y la mancha subapical muy grande y ocelada de blanco.

Holotipo ♂ de Angol, 120 m. de altitud, 17-I-1952. Dr. D. Bullock coll. (Col. M. N. n. 1241).

Alotipo ♀ de la misma localidad y fecha (Col. M. N. n. 1247).

8 parátipos ♂♂ : 7 de Angol, I-1952. Bullock coll. (Col. M. N. nos. 1242, 1243, 1244, 1245, 1246, 1278 y 1778); 1 de Sur de Chile (Col. M. N. n. 365).

3 parátipos ♀♀ de Angol, I-1952 (Col. M. N. nos. 1248, 1249 y 1250).

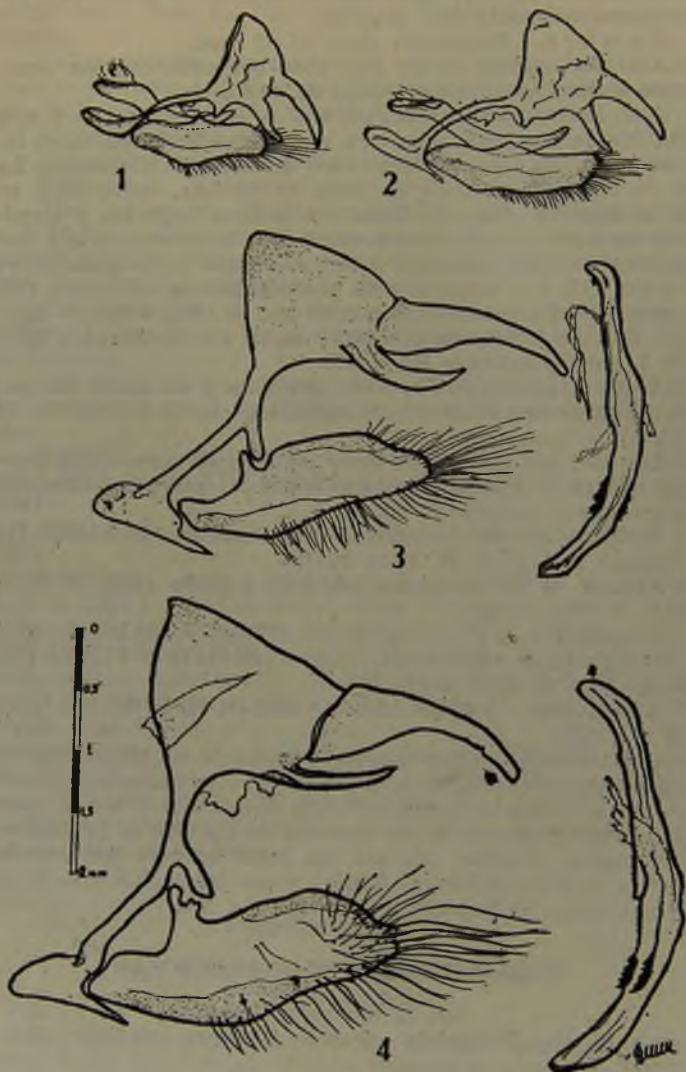
COMENTARIO: Esta notable subespecie se caracteriza en general, por ser bastante más grande que la subespecie *argenteus*, por el plateado no tan brillante de sus alas y por el abundante dibujo negro de la faz superior de las alas de la hembra. La llamamos *elinoides* por ser sus hembras casi tan grandes como las de *Eliina lefebvrei* (Guér) y por tener el dibujo de las alas anteriores en forma muy semejante a ésta.

Faunula *leucoglene eleates* comb. n.

(Lám. II, fig. 3)

1890. *Pseudomaniola eleates*. Weymer. Stübels Reise p. 108.

Macho. Expansión alar de los ejemplares chilenos: 26-37 mm.



1. *Faunula leucoglène cleates* (Weymer). 2. *F. leucoglène leucoglène* Fldr.
 3. *Argyrophorus argenteus argenteus* (Blich). 4. *A. argenteus ellnoides* ssp. n.

"Alas por encima, pardas. En cada ala se encuentran dos pequeñas manchas rojo-amarillentas en las células 2 y 3, no lejos de las franjas, bien destacadas en las alas anteriores, menos en las posteriores. Por abajo, las alas son igualmente de color pardo. Alas anteriores con ocelo negro, un poco antes del ápice, pupilado de blanco y rodeado por un anillo pardo claro, el cual se prolonga por atrás hasta la célula 3. Las alas posteriores tienen un borde pardo-amarillento que corresponde a un cuarto del ala y por el cual pasan una hilera de medias lunas. Se cazó sólo un ejemplar macho en Tacora, Bolivia, por Stübel, el que se encuentra actualmente en el Real Museo Zoológico de Berlín".

Esta es la diagnosis dada por Draudt, en Seitz; se refiere a un macho y es bastante buena. Como la hembra no ha sido aún descrita, lo hacemos a continuación:

Hembra. Expansión alar: 31-39 mm.

Alas por encima de color pardo-oscuro, algo brillantes y lornasoladas. Las anteriores por encima con dos a cuatro manchas amarillo-rojizas (OOS-12-12°) submarginales; la primera en M 1, alargada y desplazada hacia adentro, la segunda y tercera sobre M2 y Cu 1, rectangulares y más nítidas, la cuarta, cuando existe, sobre Cu2, pequeña y difusa.

Alas anteriores por abajo, pardo oscuras, menos brillantes que por encima. Un pequeño punto negro subapical, micro-pupilado de blanco y rodeado de halo amarillento; más abajo tres o cuatro manchas amarillo-rojizas, más pequeñas y menos coloreadas que por encima.

Alas posteriores por encima, con dos manchas subcuadrangulares y submarginales cerca del ángulo anal.

Alas posteriores por abajo, pardo oscuras, más negras hacia la base y en el tercio externo una banda más clara, paralela al borde del ala y limitada a ambos lados por una serie de manchas oscuras semilunares, las internas cóncavas hacia adentro y las externas, hacia afuera. Todo el resto del cuerpo y las antenas negros.

Alótipo ♀ de Catarapi, Tarapacá, 11-XII-1952, Peña coll. (Col. M. N. n. 1932).

DISTRIBUCIÓN GEOGRÁFICA: Chile, Caquena, cord. de Arica, 11-1947, Dr. R. Donoso coll.; Ollagüe, XI-1949, Dr. Walter Biese coll.; Mucar, Mare, Lovocuis y Honar, XII-1952, Sr. L. Peña coll.; Ojo Hecar, 12-XII-1952, Lever, 21-XII-1952; Putre, Arica, 23-XI-1952, Sr. L. Peña coll.

COMENTARIO: Esta subespecie fué descrita como *Pseudomaniola eleates* Weymer, de Tacora (Bolivia), pero esta localidad es territorio chileno. Fué descrita a base de un solo ejemplar macho. Actualmente poseemos en nuestro Museo una hembra.

na serie de ejemplares y de su estudio hemos podido concluir, incluyendo la revisión de sus genitales, como damos una lámina, que se trata de una buena subespecie de *Faunula leucoglens* Fldr.

Familia: HESPERIIDAE.

Esta familia es la que nos da mayor número de novedades, debido a que hemos dispuesto de abundante material, principalmente del norte de nuestro territorio. Hay un género extraordinariamente difícil y para cuyo estudio hemos contado con la asesoría de nuestro distinguido amigo, el prestigioso especialista Dr. Kenneth J. Hayward. Nos referimos a *Hylephila* Billb., género en el que nuestro país se enriquece con dos especies de países vecinos y que indicamos en este trabajo, además de *Hylephila isonira mima* Evans, subespecie recién descrita por Evans de Perú, Bolivia y Chile y de *Hylephila phuloensis basistrigata* Eaton indicada también, para nuestras provincias del norte, por el mismo autor.

En el interesante género *Pyrurgus* Hbn. indicamos dos especies nuevas para Chile y describimos una nueva para la Ciencia. Además, hemos revisado numerosos ejemplares de *Purucus bocchoris trisignatus* Hayw. (*nec* Mabille), entre los cuales hay algunos cuyo margen externo en la faz inferior de las alas posteriores, es marcadamente rojizo, constituyendo, según Hayward, sólo ejemplares aberrantes; también tenemos numerosos ejemplares enanos de *Pyrurgus fides* Hayw. y que en 1947 describimos como *P. fides* f. *haywardi*, categoría sistemática anti-gua, hoy no aceptada.

A continuación van las especies nuevas para nuestro país:

Urbanus dorantes (Stoll).

(Lám. II, fig. 5)

1790. *Papilio dorantes* Stoll, en Cramer. *Pap. Exot. Suppl.*, tab. 39, f. 9.
 1950. *Urbanus dorantes*. Hayward. *Gen. Spec. Anim. Arg.*, I, Lep., p. 72.

Damos a continuación la excelente diagnosis de Hayward:

“ ♂ ♀. Expansión alar 37-48 mm.

Cabeza marrón-pardusca con mayor o menor cantidad de pelos grisáceos entremezclados; palpos grisáceos con escamas marrón-parduscas entremezcladas en la faz inferior, el tercer artejo y la parte superior del mismo color que la cabeza; ante-



Lámina II. 1a. *TATOCHEILA VOLXEMI* Capr. 1b. *ZERENE CASONIA CASONIDES* (Sigr.). 2a. *FAUNULA LEUCOCLENE ELEATES* n. comb. ♂. 2b. idem ♀. 3a. idem ♀. 3b. *PSEUDOTHECLA FAGA* (Dogn.). ♂. 3c. idem ♀. 3d. idem ♀. 3e. *ITYLOS PLUMBEA GRATA* n. comb. ♂. 3f. idem ♀. 3g. *ITYLOS PELORIAS* (Weymer). ♂. 3h. idem ♀. 4a. *CALPODES ETALUIS* (Stoll). 4b. *NYCTELIUS NYCTELIUS* (Latreil). 4c. *URBANUS DORANTES* (Stoll). 4d. *LERODEA FORBESI* Lind. ♀. 5a. *PYLEPHILA BOULLETI BOULLETI* (Mabille). ♂. 5c. idem ♀. 5d. idem ♂, laz. inf. 6a. *ANDINUS VENUSTUS HAYWARDI* sp. n. ♂. 6b. idem ♀. 6c. *PYRGUS ORCUS* (Stoll). 6d. *PYRGUS LIMBATA LIMBATA* ERSCH. 6e. *PYRGUS BARROSI* sp. n.

nas de color marrón oscuro, la parte inferior de la maza algo amarillenta; collar marrón-pardusco. Tórax, patagios y tégulas del mismo color que las alas; faz inferior de un color marrón menos amarillento y con muchos pelos grisáceos entremezclados; patas y pectus de este mismo color. Abdomen en la faz dorsal del mismo color que las alas y en la faz ventral igual al tórax.

Alas anteriores y posteriores, en la faz superior, de color marrón-pardusco que varía de tono en distintos ejemplares, la base de las alas con pelos largos del mismo color. El diseño consiste en una serie de máculas y puntos semihialinos, ligeramente amarillentos. Estas máculas y puntos varían mucho en su forma y tamaño. Por lo general hay una hilera de cuatro máculas, entre $\frac{1}{2}$ costa y la célula cubital inferior frente al ángulo interior: una sobre la costa a veces doble y que a veces falta, otra doble en la célula discoidal, la tercera es la más grande, por lo general un poco alargada verticalmente y ligeramente excavada distalmente y la cuarta en el ápice de la célula cubital inferior, a veces muy pequeña. Distad a la mácula grande y en el ápice de la célula mediana inferior hay una mácula cuadrada, generalmente excavada distalmente y a veces, todavía más distad, hay un punto chico. En el ápice del ala hay tres pequeñas máculas subapicales, dos en línea recta sobre la costa, la tercera algo más distad. Los machos llevan un pliegue costal, amarillento en su parte interior.

El ala posterior es sin diseño, la larga cola un poco más oscura que el resto del ala.

Las orlas de ambas alas son de color marrón claro con manchas oscuras en la terminación de cada nervadura.

En la faz inferior del ala anterior se repite el diseño de máculas. El color del fondo es marrón, el área costal con muchas escamas amarillentas y hay una mancha grande de tono violáceo distad a la mácula doble en la célula, que pasa entre la mácula inferior de la hilera subapical y el pequeño punto postmediano en la segunda célula mediana para unirse con una línea (o serie de manchas internervales) submarginal del mismo color. La base del ala y el borde interno son más claros que el resto del ala, especialmente en la célula anal.

En el ala posterior, el color del fondo es muy variable pero por lo general de un tinte violáceo o grisáceo, sobre este color se notan cuatro hileras de manchas o líneas transversales, una sub-basal compuesta de dos puntos oscuros (uno menos marcado sobre la costa), otra mediana siempre interrumpida en el ápice de la célula radial, una irregular postmediana y la cuarta submarginal, indefinida en muchos ejemplares. La cola también es más oscura que el color del fondo. Las líneas transver-

sales son muy variables en su intensidad de color y continuidad.

DISTRIBUCIÓN GEOGRÁFICA: Desde Estados Unidos de Norteamérica en todos los países de Centro y Sudamérica. Chile: Valle de Azapa, Arica, 16-IV-1955, Sr. R. Wagenknecht coll. (Col. M. N. nos. 1815 y 1816).

***Pyrgus orcus* (Stoll).**

(Lám. II, fig. 7).

1780. *Papilio orcus* Stoll, en Cramer. *Pap. Exot.* IV, 87, tab. 334, f. I, K, L.
 1950. *Pyrgus orcus*. Hayward. *Gen. Spec. Anim. Arg.* I, Lep., p.333.

Diagnosis de Hayward:

“♂ ♀ Expansión alar 25-33 mm.

Cabeza marrón-negrucos con muchos pelos grises entremezclados; palpos blancos en la parte inferior, marrón-negrucos con escamas blancas en la parte superior; antenas negruzcas, anilladas de blanco en la unión de cada segmento, la maza y apículo más claros en la faz inferior; collar igual a la cabeza con una franja de pelos blancos. Tórax, patagios y tégulas marrón-negrucos con largos pelos blancucos en los machos y marrón parduscos en las hembras; la faz ventral marrón-pardusca con escamas y pelos blancos, así como también las patas; pectus blanco. Abdomen negruzco en la faz dorsal con pelos blancucos en los machos y marrón parduscos en las hembras; la faz ventral isabelina.

El color del fondo de la faz superior en los machos es negruzco, la base de ambas alas con muchos pelos largos grisáceos. En las hembras marrón-parduscos con algunos pelos del mismo color en la base del ala posterior. El diseño en ambos sexos está compuesto de una serie de puntos y pequeñas manchas y guiones blancos, algo parduscos en las hembras, especialmente en la base del ala posterior.

El diseño en ambas alas y en ambos sexos es muy variable en cuanto al tamaño de las manchas claras, pero en los ejemplares en que están bien marcadas es como sigue:

En el ala anterior hay una línea de escamas blancas, sobre la nervadura subcostal y en el final de la célula discoidal un doble punto; en el área costal entre Sc y R1 hay un guión blanco e inmediatamente debajo una mancha blanca; distad se encuentra una hilera de siete manchas alargadas, blancas, las tres más cercanas a la costa muy pequeñas, la cuarta y quinta finas, alargadas y la sexta en el ápice de la tercera célula mediana un poco más grande; distad a esta hilera hay otra compuesta

de cuatro puntos blancos subcuadrados, uno sobre la costa, el segundo debajo, el tercero un poco distad y el cuarto en la segunda célula mediana, faltando un punto en la célula mediana superior; después sigue una hilera antemarginal compuesta por lo general de ocho puntos blancos, de los cuales el tercero es siempre el más grande, existiendo además una hilera marginal de pequeños puntos blancos. En el disco del ala, cerca del ápice de la primera célula cubital, hay una mancha blanca subcuadrada y debajo otras dos más pequeñas, reducidas en muchos ejemplares a la mancha de la segunda célula cubital.

En el ala posterior se nota generalmente una o dos manchas indefinidas cerca de la costa en el área basal y tres hileras transversales, una mediana compuesta de máculas largas internervales, otra postmediana de puntos subcirculares o a veces semilunares y la tercera, marginal, de pequeños puntos subcirculares, todos de color blanco, algo parduscos en las hembras. En la hilera mediana, la segunda y tercera máculas son las más grandes y a veces se unen para formar una mancha grande. Los puntos de la hilera marginal a veces faltan en la mitad superior. Las orlas son blancas (algo parduscas en las hembras), con manchas más oscuras sobre las nervaduras, salvo en la parte apical del ala anterior, donde las orlas son más bien oscuras.

El color del fondo en la faz inferior del ala anterior es marrón, algo grisáceo en los machos y algo pardusco en las hembras. En esta ala, el diseño de la faz superior se repite, pero las manchas y puntos son algo más grandes y el borde interno es claro.

El color del fondo del ala posterior es blanco y el ala está cruzada por una serie de líneas finas oscuras. El área costal es del color del fondo con una mancha oscura cerca de la base y otra cerca del ápice. Entre Sc y R hay cuatro líneas oscuras transversales y en la célula discoidal tres. Además hay una faja mediana compuesta de dos líneas oscuras y una línea oscura antemarginal compuesta de una hilera de líneas internervales en forma de "U". A veces, el área incluida entre las dos líneas que forman la faja mediana y entre la segunda y tercera línea en la célula discoidal (que a veces siguen hasta A 1), es algo más oscura que el blanco del fondo y casi siempre en la mitad inferior de la célula, entre M 1 y M 3, y en la célula cubital inferior, esta área es tan oscura que forman manchas que resaltan. El pliegue anal es algo grisáceo.

DISTRIBUCIÓN GEOGRÁFICA: Salvador, Costa Rica y Panamá, en ciertas islas de las Antillas (Granada, San Vicente, Santa Lucía, Martinica y Santo Domingo) y en toda América del Sur".

(Chile: Arica, Valle de Azapa, IV-1955, Sr. R. Wagenknecht coll. (Col. M. N. n. 1948).

***Pyrgus limbata limbata* Ersch.**

(Lám. II, fig. 7).

1876. *Hesperia (Syrichtus) limbata* Erschoff. Trudy Soc. ent. Rossicae X, 59, tab. 3, f. 5. (Perú).
 1890. *P. biseriatus*. Weymer.

Macho y Hembra. Expansión alar: 17-23 mm.

Cabeza pardo-negrucza, con pelos blanquecinos en la frente. Palpos blanquizcos o cremosos, con algunas escamas parduscas a ambos lados. Antenas parduscas, debilmente anilladas, más claras por abajo; la maza color de herrumbre en su faz ventral.

Tórax pardo-negruczo, abdomen negruzco, ambos por abajo amarillentos.

Las alas por encima, marrón-negruczas. El diseño consiste en una serie de manchas y puntos blanco-amarillentos. En la base del ala anterior hay una mancha clara en el ápice de la primera célula cubital y otra unida o contigua inmediatamente por debajo, en la célula cubital inferior. La costa con pequeñas rayas blanco-amarillentas y al final de la célula discoidal tres trazos unidos en sentido ántero-posterior. En el margen externo de la costa, tres guiones oblicuos y una hilera muy irregular postmediana formada de seis manchas o puntos, dos pequeños entre M 1 y M 3, otro más grande y algo basad cerca del ápice de la célula mediana inferior, otro todavía más grande en la primera célula cubital, basad al punto en la célula mediana inferior; debajo, en la segunda célula cubital, otros dos puntos, el superior bastante pequeño. La costa es blanquecina en su tercio interno y luego con cuatro manchas claras.

En el ala posterior hay en el disco una gran mancha rectangular y debajo tres manchitas más apagadas; hay además una hilera submarginal de tres a seis puntos claros.

Las orlas de ambas alas son de color isabelino y con dibujo oscuro frente a las venas.

Las alas anteriores por abajo con el disco pardo-negruczo; la base es isabelina, así como el borde externo entre el ápice del ala y la célula cubital inferior; en toda ella se repite el diseño de la faz superior.

Las alas posteriores por abajo, pardo-ocráceas, con dos trazos negros en la base, una faja mediana negra muy ondulada y otra hacia afuera, postmediana y formada por una serie de manchas negras unidas; entre ambas fajas un espacio ocre-rosado y por fuera, pardo-ocráceo. El área anal gris-azulada y el borde abdominal pardusco.

Las orlas, como por encima.

Armadura genital del macho, como en la lámina.

DISTRIBUCIÓN GEOGRÁFICA: Perú y Chile. En nuestro país: Caquena, cord. de Arica, II-1947, Dr. R. Donoso coll.; Parinacota, 4350 m., 7-8-XII-1946, R. P. Kuschel coll.; Lever, cord. de Antofagasta, 20-XII-1952, Sr. L. Peña coll.; Colmitayo, 21-XII-1952, Sr. L. Peña coll.

Pyrgus barrosi sp. n.

(Lám. II, fig. 7).

M a c h o y H e m b r a. Expansión alar: 18-21 mm.

Cabeza negra, con pelos del mismo color; un manojo de largos pelos negros detrás de cada antena; vértice y frente negros; palpos blanco de nieve, con algunos pelos pardo-negrucos y en su lado interno de este color; antenas negruzcas, algo anilladas, blanquecinas por la faz ventral; maza pardo-negrucosa; collar blanco de nieve, con largos pelos de este color en la faz ventral, bajo los ojos. Tórax, patagios y tégulas negros; la faz ventral blanca y pectus con largos pelos blancos de nieve. Patas parduscas, con escamas y pelos blancos. Abdomen negro, por abajo blanco.

Alas anteriores por encima, marrón-negrucos, con diseño formado por manchas y puntos blancos o blanco-amarillentos. En la base, en el ápice de la primera célula cubital hay una mancha y otra, casi unida, inmediatamente por debajo en la célula cubital inferior. En la mitad de la costa hay dos pequeñas rayas y debajo, al fin de la célula discoidal, una mancha formada por dos guiones unidos. A $3/4$ de la costa, una pequeña hilera oblicua de tres trazos subparalelos y convergentes hacia adentro. Hay también una hilera muy irregular de manchas postmedianas, dos pequeñas entre M1 y M3, otra más grande y algo basad cerca del ápice de la célula mediana inferior otra aún más grande en la primera célula cubital, basad al punto en la célula mediana inferior; debajo, en la segunda célula cubital, otros dos trazos, el superior más pequeño.

Orlas de las alas anteriores por encima, parduscas, con largas escamas negruzcas frente a las venas. Hay también en la base de estas orlas, una hilera de escamas oscuras y más cortas.

Alas posteriores por encima, blanco-cremosas, sin diseño, con la base, área anal y borde externo anchamente negruzcos. Las orlas en su mital basal son negruzcas, en su mitad distal, blancas. Microscopicamente, están constituidas por una primera fila de largas escamas blancas, más angostas hacia su base, en la que corre por abajo, una segunda fila de escamas negruzcas, de la mitad del largo de las blancas, todo lo cual, macroscopi-

camente, da el aspecto de que las orlas están constituidas por dos franjas, una basal oscura y otra distal, blanca.

Alas anteriores por abajo, blanquecinas, con el ápice negruzco y con el diseño de arriba en blanco. Las orlas son negruzcas, con el borde distal blanquecino.

Alas posteriores por abajo, blanquecinas, con la base negra. En el centro del ala, tres manchas negras no muy diferenciadas, siendo la mayor la del medio. Formando una hilera submarginal, hay cinco o seis manchitas negras y en algunos ejemplares, entre estas manchas y el borde externo, como en la base, un color isabelino. Las orlas, como las de las alas anteriores.

Armadura genital del macho: Como en la lámina. Con valvas terminadas en forma no aguda, como lo es *limbata*.

Holótipo ♂ de Alto Peña Blanca, hacia Ojo Hécar, 4200 m., Cord. de Antofagasta, 10-X-1955, Peña coll. (Col. M. N. n. 1970).

Alótipo ♀ de la misma localidad, 8-X-1955 (Col. M. N. n. 1971).

8 parátipos ♂♂ : 3 de la misma localidad y fecha (1 en Col. M. N. n. 1947, 2 en Col. Peña); 2 de Ojo Hécar, Cord. de Antofagasta, 12-XII-1952 (1 Col. M. N. n. 1945, 1 Col. Peña); 3 de Laguna Pujsa, 14-XII-1952 (2 Col. M. N. nos. 1944 y 1972, 1 en Col. Peña).

2 parátipos ♀♀ : 1 de Quisquiro, Cord. de Antofagasta, 15-XII-1952, Peña coll. (Col. M. N. n. 1949); 1 de Ojo Hécar, 12-XII-1952 (Col. Peña).

Especie dedicada a nuestro estimado amigo Don Octavio Barros V.

Andinus venustus haywardi ssp. n.

(Lám. II, fig. 7).

Macho y Hembra. Expansión alar: 19-23,5 mm.

Alas por encima, amarillo pálido, algo doradas (OOY-17-9° y 10°), las anteriores con una línea negra sobre los dos tercios internos de la vena subcostal. En el medio de la célula cubital posterior hay un grueso trazo negro en su parte anterior, en correspondencia a otro pequeño trazo situado casi en el ápice de la célula cubital superior. Al fin de la célula discoidal hay un guión oblicuo, negro, unido a dos trazos negros y paralelos situados en la primera y segunda células medianas, en el ápice de la tercera hay a veces una pequeña manchita cuneiforme: en algunos ejemplares las manchas centrales están totalmente confundidas. Las orlas, negruzcas, con una línea negra en su

tervenales, de vértice interno, más cortas la de la primera y segunda células medianas; en algunos ejemplares estas manchas son llenas, en otros están aclaradas en el centro de la base.

Las alas posteriores por encima, con un borde negro que parte de la base, sigue la costa y termina cerca del ángulo anal, entrando en forma de guiones negros entre las venas. En el área subcostal hay una línea negra y otros guiones post-discales colocados de a pares. La base y el borde abdominal, negruzcos. Las orlas son negruzcas, aclarándose hacia el ángulo interno donde son más largas y amarillentas.

Las alas anteriores por abajo, amarillo claras, más amarillas en el disco. Las venas amarillentas, más claras hacia el borde externo. Área subcostal clara, base negra, con una serie de trazos colocados en una faja mediana y en otra marginal, reproduciendo en parte el diseño de la faz superior.

Alas posteriores por abajo más claras que las anteriores, con las venas amarillas y la base negruzca; una serie de manchas sagitiformes, las células subcostal y discoidal negras, trazos en el ápice de la radial, mediana inferior y dos cubitales. Una serie de trazos oscuros entre el ápice y la célula cubital inferior, siendo más cortos los situados entre M1 y M3. El área anal negruzca, hacia el ángulo amarillo claro, pero más intenso que el resto del ala; borde anal negruzco.

Palpos amarillentos, con cerdas pardas hacia la base. Tórax y abdomen por encima negruzcos, con pelos amarillos; por abajo, más claros. Patas amarillas.

Armadura genital: Como en *Andinus venustus* Hayward, pero proporcionalmente más pequeños. Conforme a la lámina.

En la hembra el diseño es como en el macho, pero más extendido.

Holótipo ♂ de Río Toro, 3400 m., cordillera de Elqui,

Alótipo ♀ de Baños del Toro, 5-I-1951 (Col. M. N. n. 1692).

2 parátipos ♂♂ de Baños del Toro, 3250 m., 5-I-1951 19-I-1937. Sr. Rodolfo Wagenknecht coll. (Col. M. N. n. 1686). (Col. M. N. nos. 1689 y 1690).

2 parátipos ♀♀ de El Toro, 3400 m., Quebrada Pastos, cord. de Elqui, 24-I-1948 (Col. M. N. nos. 1950 y 1946). De todos los ejemplares fué colector el Sr. R. Wagenknecht.

Hylephila ancora Plötz

1883. *Hesperia ancora*. Plötz. Stett. ent. Zeit. XLIV, p. 205.

M a c h o y H e m b r a. Expansión alar: 25-28 mm.

Es separable de *H. phylaeus* Drury por la presencia de una

faja costal más o menos desarrollada, capaz de aislar los puntos apicales. También por los genitales: El uncus visto ventralmente no es muy alargado como en *phylaeus*, mientras el aedeagus, visto lateralmente carece de proyecciones interiores visibles como tiene *phylaeus*.

La hembra, como en todas las especies del género, es más diseñada que el macho.

DISTRIBUCIÓN GEOGRÁFICA Y ÉPOCA DE VUELO: Bolivia, Uruguay y Argentina. En nuestro país: Valle de Azapa, Arica, 24-XII-1938, E. Ureta coll.; VI-XII, L. Peña coll.; XI, Kuschel coll.; Valle de Lluta, VI-XII, Peña coll.; Belén, Arica, 24-X-1952, Peña coll.; Poconchile, 12-X-1952, Peña coll.; Putre, 3700 m., 5-XII-1946, Kuschel coll.

Hylephila bouletti bouletti (Mabille).

(Lám. II, fig. 6).

1906. *Chaerephon bouletti* Mabille. Bull. Soc. ent. France, p. 67.

Diagnosis de Hayward (en Gen. Spec. Anim. Arg. I, p. 49):

“M a c h o y H e m b r a. Expansión alar: 29-33 mm.

En la cabeza hay muchos pelos amarillentos, especialmente una línea entre las bases de las antenas y dos manchones detrás de ellas; palpos amarillentos, el tercer artejo pardusco, la parte inferior de los palpos amarilla, muy pálida; antenas parduscas, casi blancas por debajo, con excepción del final de la maza, que es algo rojizo; collar igual al resto de la cabeza. Tórax cubierto con pelos amarillentos, especialmente los patagios y las tégulas; la faz inferior con cortos pelos de color amarillo pálido; patas color caoba, con escamas blancuzcas, y los pelos de color amarillo pálido; pectus del mismo color que la parte inferior de los palpos.

Abdomen del mismo color que el de *phyleus* en ambas faces.

♂. El color del fondo de la faz superior de los machos es amarillo, de un tono mucho más apagado que en *phyleus* y las demás especies argentinas. El diseño negro es prácticamente igual al de la especie *andina*, pero es mucho más nítido en todos los ejemplares examinados.

Las orlas son parduscas en el margen y más bien grisáceas hacia su extremidad distal.

El color del fondo de la faz inferior es amarillo muy pálido, exceptuando el área entre la mancha oscura celular y la costa, donde el amarillo es un poco más fuerte. En el ala anterior, el diseño es igual al de *andina*, pero mucho más nítido. En el ala

posterior, el área costal y la célula anal superior son negruzcas. El diseño del ala consta de una serie de guiones negros, muy nítidos. Hay por lo general uno en la base del ala y dos al final de la célula discoidal. En la célula subcostal existen dos, uno cerca de la base y el otro sobre el margen externo. Debajo de la célula discoidal se nota una corta hilera de tres guiones marginales, los de la célula radial y de las dos células cubitales, grandes.

♀ Las hembras son más grandes y algo más pálidas que los machos. Como en los machos, el diseño es muy parecido a la especie *andina*, pero mucho más nítido, y el ala, en general, es algo menos esfumada, con escamas negras.

En la faz inferior, el color es todavía más pálido que en los machos y los guiones (en ambas alas) son algo más estirados. En el ala posterior, el diseño es aproximadamente igual al del macho, pero la hilera de guiones postdiscales es más extensa, habiendo a veces hasta seis guiones".

DISTRIBUCIÓN GEOGRÁFICA Y ÉPOCA DE VUELO. Perú, Bolivia y Argentina. En nuestro país: Abundante en la alta cordillera de Antofagasta en diciembre. Mucar, Honar, Tumbre, Loyoquis, Lever, Colmitayo, desde el 9 al 24-XII-1952, Sr. L. Peña coll.

COMENTARIO. Evans en su última parte de los Hespéridos americanos, coloca a *boulleti* con dos subespecies: *boulleti boulleti* (Mabille) y *boulleti peruana* Draudt. La primera, de Perú, Bolivia y Argentina; la segunda, de Perú.

Calpodes ethlius (Stoll).

(Lám. II, fig. 5)

1780. *Papilio ethlius* Stoll, in Cramer. Pap. Exot. IV, t. 392, f. A. B.
 1950. *Calpodes ethlius*. Hayward. Gen. Spec. Anim. Arg. II, Lep. p. 89.

Damos la diagnosis de este último autor:

♂ ♀. Expansión alar, 36-56 mm., muy variables.

Cabeza, parte superior de los palpos y collar, con una mezcla de escamas y pelos marrón-parduscos, grises y marrón-parduscos con las terminaciones ligeramente amarillentas; palpos en la faz inferior con una mezcla de escamas gris amarillentas y marrón-pardusco claras en iguales proporciones; antenas color marrón-pardusco, claras abajo, el tercio proximal de la maza, amarillento en la faz inferior, el apículo algo rojizo por debajo. Abdomen con pelos marrón-parduscos del tono del ala;

patagios del mismo color que el tórax, con un leve matiz verdoso en la base; tégulas marrón-parduscas del mismo tono que el tórax; faz inferior del tórax con pelos gris-amarillentos; patas marrones con las franjas de pelos grises, las espinas más oscuras que el resto de las patas; pectus grisáceo. Abdomen, en la parte dorsal, del mismo tono pardo que las alas y gris, ligeramente amarillento, en la faz ventral.

El color del fondo de la faz superior es marrón-pardusco oscuro. Los pelos en la base del ala posterior son un poco más claros que el color del fondo, como así también una línea de pelos en el ala anterior, en el área subcostal, ubicada por debajo y al lado de la nervadura mediana y en la mitad basal de la nervadura anal. El diseño de ambas alas consiste en una serie de puntos y manchas hialinas ligeramente amarillas. En el ala anterior hay tres puntos subapicales muy pequeños; el inferior en línea recta con los otros dos, pero bastante separado de ellos.

En la parte inferior del final de la célula discoidal existe una pequeña mancha subcuadrada y hay una hilera oblicua de tres manchas postdiscales. La mancha superior de esta hilera está cerca del ápice de la tercera célula mediana y es en muchos casos ligeramente excavada distalmente y en otros subcuadrada. La segunda mancha es grande y ubicada en la primera célula cubital, y a veces ligeramente excavada distalmente, midiendo su lado distal, por lo general, alrededor de dos veces su lado basal. A continuación hay otra mancha en la segunda célula cubital.

En el ala posterior hay tres manchas en hilera oblicua desde la primera célula cubital, un poco distad al punto de nacimiento de Cu 1, hacia el ángulo apical del ala, la mancha superior a veces está dividida por la nervadura mediana.

Las orlas son algo amarillentas, más claras que el color del fondo de las alas.

En la faz inferior, el color del fondo es marrón, de un tono más bien ocre, que se aclara suavemente desde la costa del ala anterior hacia el margen anal del ala posterior. La parte central de la base del ala anterior y el disco del ala más oscuros, algo negruzcos o marrón-parduscos muy oscuros. En el ala posterior, el pliegue de las células anales es todavía más claro que el resto del ala. En ambas alas se repite el diseño de manchas y puntos hialinos.

Las orlas del ala anterior son algo más claras que el fondo hasta la mitad del margen exterior y luego amarillentas, y las del ala posterior son más bien amarillas.

BIOLÓGIA.—Las larvas viven a expensas de varias especies de *Canna* (*Cannaceas*). Como en el caso de *Cobalus cannae* Herrich-Schäffer, las larvas forman un escondrijo, doblando una

hoja o juntando dos hojas, en el cual evolucionan, saliendo de noche para comer. Forman sus pupas en estos mismos escondrijos.

Las larvas adultas miden alrededor de 50 mm. Son de color verdoso y algo transparentes. El dorso es un poco oscuro y hay líneas laterales irregulares. Antes de formar sus pupas, las larvas se tornan de un color casi chocolate. La cabeza lleva una mancha triangular sobre la frente y dos manchas laterales, todas de color negro."

DISTRIBUCIÓN GEOGRÁFICA: Hayward indica a esta especie como dispersa probablemente sobre toda América, exceptuando Chile y algunas de las Antillas. Nosotros tenemos un ejemplar chileno, colectado en la Quinta Normal de Santiago, el 20-XII-1940, por don Carlos S. Reed. (Col. M. N. n. 490).

Nyctelius nyctelius (Latr)

(Lám. II, fig. 5)

1823. *Hesperia nyctelius* Latreille. Encycl. Méth. IX, p. 746.
 1950. *Nyctelius nyctelius*. Hayward. Gen. Spec. Anim. Arg. II, Lep. p. 101.

Diagnosis de Hayward:

"♂ ♀. Expansión alar: 32-39 mm.

Cabeza, palpos y collar como en *Panoquina chydæa*; las antenas con los anillos menos marcados que en *chydæa*. Tórax, patagios y tégulas del mismo color que las alas, con pelos ligeramente amarillentos; en la faz inferior como en *chydæa*, pero las patas más claras. La parte dorsal del abdomen más oscura que las alas y con pelos y escamas amarillentos; la faz ventral clara, lateralmente marcada con líneas claras en el borde distal de cada segmento.

Las alas son de color marrón-pardusco, con un tono marrón-chocolate, y en el área costal del ala anterior hay escamas amarillas, dispersas, y la base del ala posterior tiene pelos amarillentos. El diseño en el ala anterior consta de puntos y manchas claras, hialinas, ligeramente amarillentas. En el final de la célula discoidal hay dos líneas finas, cortas, una arriba de la otra, y existen tres puntos subcirculares, subapicales. Además, hay una hilera oblicua postmediana que consta de una mancha cerca del ápice de la tercera célula mediana, una mancha grande en la primera célula cubital y a veces una mancha compuesta de algunas escamas amarillentas en la segunda célula cubital.

Las orlas son del color del fondo o algo más claro en la mitad superior del ala anterior, más claras en la mitad inferior, claras en el ala posterior y a veces bastante amarillentas.

En la faz inferior, el color del fondo del ala anterior es marrón-pardusco, con un brillo liláceo. El área costal hasta $2/3$ es amarillenta y en la base de la segunda célula se nota una raya negruzca. El diseño de la faz superior se repite y hay una extensa mancha de escamas amarillentas o a veces blancuzcas en la segunda célula cubital. Frente al ápice del ala y basada en la costa se observa una ancha mancha subcuadrada, clara, color liláceo, y este color se extiende en algunos ejemplares en forma menos notable hasta frente al ángulo interno. El borde interno es ligeramente más claro que el resto del ala y el brillo purpúreo es más notable.

El color del fondo del ala posterior es por lo general liláceo, pero muy variable, y en muchos ejemplares es gris-oliváceo, según el tono del color del fondo. Existe también una faja compuesta de una serie de manchas desde frente al ápice del ala hasta la nervadura anal superior, una hilera ante marginal de manchas oscuras internervales y una mancha oscura en el ángulo anal. Hay siempre una mancha subovalada oscura muy notable entre Sc y R5, a más o menos $1/3$ de la distancia entre la base del ala y el borde externo, con la que es difícil reconocer esta especie y distinguirla de *Polites athenion*, cuya faz inferior del ala posterior tiene cierta semejanza con ella.

BIOLOGÍA.— Las larvas han sido encontradas sobre las siguientes gramíneas en distintas zonas de su dispersión: arroz, caña de azúcar y varias especies no determinadas”.

DISTRIBUCIÓN GEOGRÁFICA: Brasil, Guayana Holandesa, Estados Unidos de Norteamérica, Méjico, América Central, Las Antillas, Colombia, Ecuador, Venezuela, Paraguay, Bolivia y Argentina.

En Chile ha sido colectada en abundancia por don Sergio Barros, en el Valle de Azapa, Arica, en noviembre de 1950, volando sobre caña de azúcar.

Lerodea forbesi Lind

(Lám. II, fig. 6)

1925. *Lerodea forbesi* Lindsay. Denison Univ. Sci. Bull. XXI, 97, tab. 26 f.

♂ ♀ Expansión alar: 31-36 mm.

Cabeza marrón-pardusca con una franja blanca alrededor de los ojos, palpos cubiertos de pelos blancos, antenas marrón-



5



6



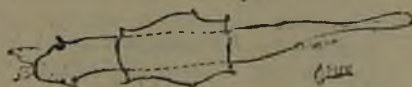
7



8



9



9a



5. *Plercolias nyssias rosea* ssp. n. 6. *Itylos plumbea grata* (Köhler). 7. *Pyrgus limbata limbata* Erschoff. 8. *P. barrosi* sp. n. 9. *Andinus venustus haywardi* ssp. n. 9a. Aedeagus.

parduscas, con la maza grisácea por abajo; tórax en su parte dorsal, patagios y tégulas del mismo color que las alas; pelos de la faz ventral, grisáceos. Abdomen algo más oscuro que las alas, por abajo algo más claro.

Alas por encima, marrón-pardusco algo brillante, con una serie de pequeñas manchas o puntos hialinos en el ala anterior. Hay dos o tres, a veces unidos, al final de la célula discoidal, tres subapicales, aumentando de tamaño a medida que se alejan de la costa; hay tres más en las células cubitales, siendo mayor y subcuadrangular el del medio.

Alas posteriores marrón-parducas, con pelos más claros hacia la base. Las orlas son de color gris claro.

En la faz inferior las alas anteriores son marrón-grisáceo y con las manchas descritas de la faz superior. Las alas posteriores por abajo, grisáceas y con la costa más oscura.

DISTRIBUCIÓN GEOGRÁFICA. Descrita de Perú (Lima y Chosica).

Chile, Valle de Lluta, Arica, 27-XII-1946, Dr. Guillermo Kuschel coll. (Col. M. N. n. 1714; Codpa, 2000 m., 3-II-1954, Dr. K. Hayward leg. (Col. M. N. n. 1943).

Familia: LYCAENIDAE

Itylos pelorias (Weymer). (Lám. II, Fig. 4)

1890. *Itylos pelorias* Weymer. Stübels Reise, Lep., p. 121.

M a c h o. Expansión alar: 15-17 mm.

Alas por encima plateadas, con hermoso brillo celeste o violáceo, todas marginadas de pardo, con brillo rojizo: este margen oscuro se hace más extenso en el ápice de las anteriores. Las franjas de todas las alas son blancas, alternadas de pardo frente a las venas.

Alas anteriores por abajo pardo-rojizo, brillantes, con una hilera de manchas postdiscuales pardo oscuras, una al final del disco y otra cerca de la base de éste, todas bordeadas de blanco brillante.

Las alas posteriores por abajo reproducen el mismo diseño, pero la hilera post discal invade hacia adentro ocupando el disco, se prolonga hasta cerca de la base del ala y vuelve para terminar en el centro del borde anal; estas manchas son algo más oscuras que las de las alas anteriores y están anchamente bordeadas de blanco-plateado, llegando este color a constituir dos campos blancos, el primero basal y el externo postdiscal. Hay dos pequeños puntos pardos, el más pequeño

en el ángulo anal, el más grande en Cu2, ambos marginados de blanco hacia adentro.

Hembra. Expansión alar: 16-18 mm.

Alas por encima pardas, plateadas hacia la base y con brillo azul-violeta: en conjunto, más opacas que en el macho. Por la faz anterior: igual que éste.

DISTRIBUCIÓN GEOGRÁFICA Y ÉPOCA DE VUELO: Chile, Bolivia, (Sajama, 3600-4600 m.) y Perú (Cuzco). En nuestro país: Belén, Arica. 3850 m., 26-X-1952; Zapahuica, Taracapá, 21-XI-1952; Chapiquiña, 5-X; Caritaya, Iquique. 18-IX; Puritama, Antofagasta, 4.500 m., 24-IV; Mare. 31-XII-1952, de todas estas localidades. Sr. L. Peña coll.; Lequena, San Pedro. Antofagasta, 3.500 m., 8-V-1955. Sr. Juan G. Rojas coll.

Itylos vapa (Stgr).

1894. *Cupido vapa* Staudinger. Iris VII, p. 78.

Diagnosis de Draudt (in Seitz):

"Esta especie es próxima a *koa* Druce, es arriba de un tono café, con anchas franjas blancas. La faz inferior es bastante parecida a *koa*, pero mucho más clara; la raya del ala anterior de color blanco-plateado, se extiende hasta el mismo margen anterior y en él se encuentran, más o menos en el centro, tres manchas redondas de color básico café pálido; la mancha blanca bajo la célula central es más extendida y llega casi hasta la base."

DISTRIBUCIÓN GEOGRÁFICA Y ÉPOCA DE VUELO: Perú (Cuzco); Bolivia, 3000-4000 m. (La Paz, Huallantani, Cocapota)...

En nuestro país: Puna, 5-II-1949; Lequepalca, 4150 m., 14-I-1949, Sr. L. Peña coll.

Itylos plumbea grata (Köhler) comb n. (Lám. II, fig. 4)

1934. *Itylos grata* Köhler. Rev. Soc. Ent. Arg., VI, n. I, p. 39.

Diagnosis original:

"Vecina de *Itylos pacis* (Stgr) Draudt.

♂ Faz superior, alas anteriores: color básico marrón-negrusco; brillo metálico azul celeste hasta casi a las franjas; franjas largas blancas y sobre las nervaduras negras; alas posteriores: como las anteriores; antes del margen traslucen media-lunas pálidas hasta la faz inferior.

Faz inferior, alas anteriores: color básico gris-blancuzco; una mancha color naranja, triangular, llena casi toda el ala y llega hasta la línea formada por medialunas, antemarginal desde el margen anterior hasta las cubitales 2 se extiende una fila de manchitas oscuras; entre la fila de medialunas oscuras y la línea marginal fina existe una fila de manchas claras, casi blancas, colocadas en los espacios internervales; estas manchitas claras tienen el centro oscuro; alas posteriores: de color marrón oscuro; en la raíz con manchas grises; una larga mancha gris en la célula, que está limitada en la base por una manchita negruzca, redonda debajo de la cubitalis hasta la raíz y el margen anterior un punto negro rodeado de blanco-grisáceo, color último que se extiende en forma de una mancha alargada entre C y R hasta el ápice, quedando interrumpido antes del mismo por una mancha negra; debajo de ésta, tocándola y algo hacia adentro, otro punto oscuro; una faja de color gris ceniciento corre desde el ápice hasta el margen interior; entre ésta y la línea marginal negruzca corre una fila de manchas triangulares negras, colocadas en los espacios internervales, y que terminan hacia adentro con una punta; en el vacío del triángulo abierto y sobre el fondo gris figura en cada uno un punto oscuro.

♀ Faz superior: igual que el ♂, diferenciándose por una mancha de color ocre, casi triangular, en la parte exterior del ala anterior. Faz inferior: como en el macho, solamente con los colores más densos y los dibujos más nítidos Holotipo ♂ alotipo ♀ y paratipos en la Col. Alberto Breyer”.

Expansión alar de los ejemplares chilenos: 18-22 mm.

DISTRIBUCIÓN GEOGRÁFICA Y ÉPOCA DE VUELO: Chile y Argentina. En nuestro país: Río Blanco, Curacautín, 26-XII-1946, Sr. Arturo Wagenknecht coll.; Las Cabras, Chillán, 1480 m., Sr. L. Peña coll.

COMENTARIO: Desde hace muchos años teníamos conocimiento de la existencia en el Sur de esta hermosa subespecie. Ya en 1935 el R. H. Flaminio Ruiz nos contaba que él había visto volar en el Túnel Las Raíces y en Lonquimay un *Lycaenide* de color celeste de *Morpho*. Durante mi estada en Buenos Aires en 1937, tuve ocasión de ver los tipos de Köhler en la Col. Breyer y desde esa fecha quedé con la duda de una sinonimia con nuestro *Itylos plumbea* (Btlr), ya que no tuve en ese momento ejemplares de comparación.

En 1949, al revisar las especies chilenas de la familia *Lycaenidae*, en el Boletín del Museo Nacional y al referirme a *Scolitantides plumbea* Btlr. digo lo siguiente: “El colorido de los machos de esta bellísima especie es muy variable. El color azul de las alas es en el norte gris-celeste y a medida que se

avanza hacia el sur va subiendo de intensidad, hasta llegar a ser azul-celeste intenso. Las márgenes de las alas son en el norte gris-parduscas y en el sur gris-negras; asimismo, por debajo, las alas posteriores presentan el campo basal pardusco en el norte y muy oscuro en el sur. Los ejemplares extremos inducirían a describir una nueva forma o subespecie, pero la existencia de ejemplares de transición demuestra la variación paulatina y paralela a los cambios ecológicos”.

La revisión de abundante material colectado por don Luis Peña, nos ha revelado la constancia de caracteres en los ejemplares del sur y la coincidencia de estos con los indicados por Köhler para su *Itylos grata*, similitud que es extensiva a la armadura genital de *plumbea* Btlr. y aquella, por lo cual la colocamos como una buena subespecie al desaparecer la transición anotada ante una larga serie de ejemplares colectados a este lado de los Andes, frente a la región donde fueron colectados los tipos en Argentina (Primer Pino, departamento Las Lajas, 1600 m., Territorio de Neuquén).

Pseudothecla faga (Dogn)

(Lám. II, pág. 3).

1895. *Thecla faga* Dognin. Ann. Soc. Ent. Belgique, 39: 105-106.
1945. *Pseudothecla faga*. Nabokov. Psyche, Vol. 52, n. 1, p. 11.

Diagnosis de Seitz:

“Esta pequeña especie ha sido descrita como *Thecla*, más tarde ha sido colocada por Druce en *Scolitantides*, donde tampoco pertenece. La forma alar sobresale especialmente por el margen exterior de ángulo casi recto, el margen exterior del ala posterior es un poco cóncavo. Las alas posteriores llevan dos colitas muy cortas. Ambas alas café, con discreto brillo púrpura, en el ángulo anal del ala posterior hay dos pequeños puntitos negros. La hembra es un poco más grande, más fuerte, brillando cobrizo. Las alas anteriores por abajo son anaranjadas en el disco; marginalmente con dos rayas pintadas cafe-grisáceas; las alas posteriores empolvadas de gris con múltiples manchitas blanquecinas y una cinta transversal blanca más marcada, la cual se extiende justamente desde el ángulo anterior hasta el ángulo anal”.

DISTRIBUCIÓN GEOGRÁFICA Y ÉPOCA DE VUELO: Ecuador y Perú. En nuestro país: Camarones, Río Seco, Belén, Prov. de Tarapacá, X-XII, Sr. L. Peña coll.