

## CONTRIBUCION

AL ESTUDIO DE LA

## FAUNA DE LA ISLA DE PASCUA

POR

FRANCISCO FUENTES

Botánico del Museo Nacional (Chile)

## I

## Reseña jeográfica e histórica

La isla de Pascua o Rapa-Nui dista poco mas de dos mil millas de la costa chilena, frente a Caldera; en la latitud de  $27^{\circ}10' S.$  i en la longitud de  $109,5^{\circ}$  al oeste del meridiano de Lóndres.

Es de orijen oceánico-volcánico i está en la rejion oriental del archipiélago polinesiano, a inmensa distancia de otras tierras.

Los buques a vela demoran 12 a 15 dias en cruzar la distancia de Pascua a Chile.

Tiene un clima agradable, marítimo, casi tropical segun su temperatura media de  $21^{\circ}$  a  $22^{\circ}$ , su fauna i flora (1).

La forma de la isla es triangular, con un perfil ondulado a causa de numerosos cerros redondeados, cubierto todo de gramíneas naturalizadas. Hacia los vértices de este triángulo isósceles se encuentran los cráteres-lagos *Rana Kao* al S. W., *Ranaroraca* o Utuite al oriente, famoso por los monumentos de piedra; i *Rana Roi* al N. O., con una altura superior a 500 metros.

En el costado occidental con el suelo granuloso mas fértil, habita el

---

(1) F. FUENTES.—*Reseña Botánica sobre la Isla de Pascua.* «Bol. del Mus. Nac.», T. V, N.º 2, p. 320.

hombre en tres parajes distintos: Mataveri, con buena casa para la administracion i estacion meteorológica; Angaroa, aldea portuaria con unos 235 indíjenas polinesianos; i Tajai, mas al norte, sirve de reclusion a unos leprosos.

Pascua fué bautizada así por el almirante holandés Roggeween el 6 de Abril de 1722.

Mas tarde la visitaron los capitanes Cook (1774), La Pérouse i Beechey, i los buques *Cassini*, *Topaze*, *O'Higgins*, *Angamos*, *Flora*, *Albatross*, *Abtao*, la *Baquedano*. Esta última corbeta ha verificado repetidos viajes a la isla.

Pertenece a Chile desde 1888, fecha en que la ocupó oficialmente el capitan don Policarpo Toro.

Mucho se ha escrito sobre la hidrografía i monumentos de piedra o *mohais*; v. gr., los autores PINART, VIAUD, THOMPSON (1) i PHILIPPI (2). Pero un estudio especial de su meteorología, fauna i flora hemos verificado con el Dr. W. KNOCHE, despues de visitarla en Abril de 1911 a bordo de la *Baquedano*, de órden del Ministerio de Instruccion i con la ayuda de la Direccion Jeneral de la Armada chilena.

Desgraciadamente no pudimos contar en la nave con buenos elementos de pesca, i permanecemos sólo 12 dias en la isla, con lluvias frecuentes; por este motivo no me fué posible cojer bastante material de la fauna marítima e insectos, debiendo dedicarme a la vez a coleccionar rocas i plantas.

Ya se han publicado importantes observaciones meteorológicas, una reseña botánica i varias informaciones sobre el idioma, jeomorfolojía, lepra, etc.

## II

### Fauna de Pascua

Como isla volcánica pequeña (118 klm.<sup>2</sup>), relativamente nueva i muy alejada de continentes o de otras islas, no presenta Pascua una fauna propia bien marcada.

Sin duda la mayoría de las especies terrestres allí aclimatadas se han introducido en los últimos decenios, mediante el tráfico de naves de guerra que pasan a la isla para tomar provisiones de plátanos, camotes, carne i

(1) THOMPSON.—*Tepito Te Enua or Easter Island*. Mus. New York.

(2) PHILIPPI.—*La isla de Pascua*. «An. Univ.», 1873, p. 365.

agua. En nuestro viaje la corbeta indicada iba infestada de gorgojo de trigo, que debe haber quedado en la isla en los cajones con papas i otros objetos.

Entre los animales naturalizados prevalecen los insectos (1) i arácnidos cosmopolitas, con representantes de casi todos los órdenes; notándose abundancia de jéneros con relacion al número de especies. Este fenómeno se observa igualmente en la plantas de las islas oceánicas.

Unos pocos isópodos (chanchitos) i vermes, un diplópodo (ciempies) i una babosa (Gastrópodos) habrán llegado a la isla junto con maceteros o plantas i otros bultos trasportados por la goleta que acarrea hácia Valparaíso, los productos esplotados por una compañía que ha arrendado la isla durante 20 años (hasta 1915).

Los vertebrados terrestres son bien escasos en el estado salvaje: la rata (*Mus rattus* L.), unos lagartitos que los pascuenses llaman «moco» (*Ablepharus* i *Lepidodactylus*), la perdiz de Chile, la gallina comun i el gato doméstico alzado.

En cuanto a los animales domésticos, podemos creer con los primeros navegantes que visitaron la isla, hayan sido la gallina i el perro los compañeros primitivos de los naturales, en sus inmigraciones polinésicas de época inmemorial.

Los señores Toro (2), que ocuparon la isla en los años 1888-91, dicen que ellos introdujeron la loica, la perdiz i codorniz, i que de Tahití llevó las primeras ovejas a la isla un señor Bornier, en 1868. Poco ántes doña Isidora Goyenechea de Cousiño, chilena que viajó por la Oceanía, habia dejado en Pascua los primeros vacunos i caballares.

Cuando Chile adquirió la posesion de la isla tuvo que comprar los derechos i ganados al frances Salmon i al ingles Brander.

Mas tarde esplotaron la crianza de ganados tambien unos misioneros franceses.

Como especies desaparecidas de la isla pocos años despues de haber sido introducidas, pueden citarse el conejo, el asno i las abejas.

Mas interesante que la fauna terrestre es la fauna marítima de Pascua; por cuanto presenta numerosas especies de animales que guardan mas estrechas relaciones con especies típicamente tropicales, propias de Australia, islas Norfolk, Tahití i del Indo-Pacífico, que con las especies de la costa

---

(1) Los insectos se diseminan fácilmente por el vuelo.

(2) P. TORO. Informe al Ministerio de Colonizacion. Santiago, Noviembre 1892.

occidental de Sud-América. Tal fenómeno se ha observado particularmente en los peces, como se verá mas adelante.

No faltan las jaivas, una langosta mui semejante a la de Juan Fernández, erizo, estrellas i pepinos de mar, numerosos moluscos sobre todo gastrópodos pequeños; pero siempre prevalecen los peces.

Me fué imposible coleccionar Celenterados i Protozoos. Ni puedo asegurar la ausencia absoluta de rocas coraliníferas en toda la costa, por no haber examinado la base de los flancos a pique del volcan Rana Kao i del vértice N.E. donde está el volcan Puukiteque o Puacatiki. Dos pequeñas piedras coraliníferas que encontré en Vaihou, cerca de la costa de lava i escoria volcánicas, pueden haber sido traídas de otras islas por navegantes o por los naturales en sus antiguas migraciones.

En todo caso esta isla esporádica es esencialmente volcánica.

La costa mas rica queda oblicuamente estendida frente a Chile; sobre todo en las caletillas de Vaihou i Utuite. Por el contrario, la fauna terrestre es mas abundante en el costado occidental.

He aquí un cuadro estadístico de los tipos, clases i número de especies que me fué posible observar i en gran parte pude coleccionar:

Tipos	Clases	Núm. de especies
<i>Vertebrados</i> .....	Mamíferos .....	7
	Aves .....	7
	Reptiles .....	2
	Peces .....	14 (I)
<i>Artrópodos</i> .....	Insectos .....	26
	Arácnidos .....	4
	Miriápodos .....	1
	Crustáceos .....	7
<i>Vermes</i> .....	Anélidos .....	3
<i>Moluscos</i> .....	Gastrópodos .....	14
	Pelecípodos .....	1
<i>Equinodermos</i> .....	Equinoideos .....	1
	Asteroideos .....	2
	Holothurioideos .....	1
	Ophiuroideos .....	1

(1) Véase el apéndice sobre los peces.

<i>Celenterados</i> .....	Hidromedusas.....	2
<i>Protozoos</i> .....	?	?

Los protozoos deben ser abundantes en la costa i en el agua dulce de los cráteres; pues la fosforescencia del mar era intensa, talvez por las noctilucas.

Lo mismo debe ocurrir con los celenterados marinos; pero no pude coleccionar mas que una *Physalia* i una medusa.

Damos en seguida algunos datos sistemáticos sobre los animales cuya determinacion he podido obtener, gracias a la ayuda de especialistas europeos, particularmente de los señores REGAN i ROBSON, que estudiaron los peces i moluscos respectivamente.

Los reptiles, aves, equinodermos i varios jéneros de otros grupos pude determinarlos por comparacion i con los libros que me facilitaron en sus secciones mis distinguidos colegas señores B. QUIJADA i C. PORTER. Tambien el señor GOTSCHLICH me ayudó en la revision de los moluscos.

Varios insectos no han sido todavía identificados; v. gr. coleópteros, ortópteros i lepidópteros. Algunos se han deteriorado en su envío a otros paises.

Una coleccion de peces i duplicados de otros animales fueron obsequiados al Museo de Lóndres.

Especial gratitud debo a los señores Johow i Vergara, que me aseguraron la conservacion de estas colecciones en el Laboratorio Taxidérmico del Instituto Pedagójico de Chile, i al señor Director de nuestro Museo que me ha dado facilidades para este pequeño estudio.

## ENUMERACION DE LOS ANIMALES DE LA ISLA DE PASCUA

### VERTEBRATA

#### Mammalia

1. *Canis familiaris* L. El perro.  
Poco frecuente en Angaroo.
2. *Felis domestica* Briss. Gato doméstico.

Los gatos alzados atacan de noche a los corderos nuevos i gallinas. En el dia se ocultan en las cavernas solitarias que hai hacia el centro i norte de la isla. Los naturales llaman curí al gato. (1).

3. *Sus domesticus* L. El cerdo. No son mui comunes; pues los naturales, en jeneral poco aficionados a la crianza de animales, son mas bien vegetarianos.

4. *Equus caballus* L. Caballo.

Numerosos i bonitos ejemplares con crines mui largas en el cuello i cola hasta el suelo, se veian en todas partes, especialmente cerca del agua en los flancos del cráter Rana-Kao.

5. *Bos taurus* L. Buei.

6. *Ovis aries* L. Oveja.

Millares de bueyes i ovejas se crian en excelentes condiciones por el buen clima i abundancia de gramíneas forrajeras.

La compañía explotadora indicada aprovecha sólo las pieles i lanas; la carne se pierde i pudre mui lijero por el aire húmedo i caliente.

7. *Mus rattus* L. Raton comun.

Un ejemplar nuevo. Parece que es mas comun el pericote, *Mus decumanus* Pall, que hace perjuicios en los camotales i platanales.

## Aves

8. *Gallus ferrugineus* Gm. Gallina.

La «uja» de los insulares. En el lado oriental viven salvajes, formando grupos de 3 a 5 individuos guiados por el gallo. A la vista del hombre huyen de carrera por las quebradas o por las orillas de barrancos i pircas. Son mas bien insectívoras; aunque en el lado poniente abunda una curagüilla naturalizada, el «troco» *Andropogon halepensis* SIBTH.

9. *Nothoprocta perdicaria* Kittl. Perdiz de Chile.

Los indios la llaman «viví». Es la misma especie continental que se ha multiplicado lentamente en los últimos 25 años. A cuatro ejemplares les encontré el buche lleno con forficulas, chanchitos, baratas, coleópteros, pequeñas mariposas i varias larvas o gusanos.

10. *Patos silvestres*. Especie (?).

Divisamos 5 ejemplares en el cráter Rana Kao; al acercarnos se ocul-

---

(1) Viaud. Viaje de la fragata *Flora*. 1872. Dice este oficial que habia en Pascua muchos gatos, conejos e insectos.

taron léjos, entre las yerbas que cubren a manchones la parte central del cráter trasformado en laguna. Parece que no se han multiplicado desde su introduccion en la isla, hace mas de 25 años.

11. *Leistes superciliaris* Bp. La loica de Chile.

Habria unos 3 ó 4 ejemplares en los alrededores de Tajai, segun me aseguraron los señores Martínez, que estuvo todo el año 1911 en la isla, i un oficial de la *Baquedano*. Tampoco se habrian multiplicado desde hace mas de 20 años.

12. Paloma de mar o «quía-quía» (1).

*Gigis alba* Licht. Lám. I, fig. 1.

Tanto el catálogo del Museo Británico como la obra de DUBOIS (*Synopsis avium*, v. 2, 1902, p. 1019) contienen una larga sinonimia sobre esta hermosa ave de las islas del Pacífico, Indico hasta Australia, i Atlántico del sur.

Nuestro Museo conserva un ejemplar de la isla Seychelles, i bajo el nombre de *Sterna alba* Sparrm.

Había muchísimos ejemplares en los farellones del lado oriental del cráter Ranaroraca.

13. *Anous cæruleus* Gould. Lám. I, fig. 2. «Lehulehu».

Esta golondrina de mar de la Polinesia, aparece tambien en las obras citadas precedentemente i en los Proc. Zool. Soc. Lond. con una sinonimia abundante.

14. *Anous stolidus*, var. *pileata* (Scop.). A. Dubois, l. c. p. 1018.

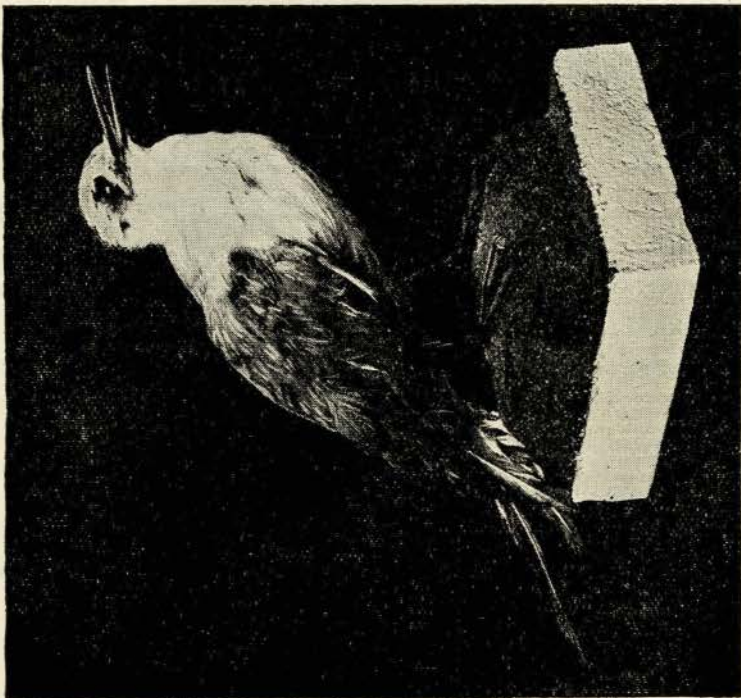
La descripcion que anoté en mi libreta sobre otra golondrina marina mui deteriorada, coincide con la de esta especie, propia de mares tropicales i subtropicales del Pacífico e Índico.

OBSERVACION.—Entre *Masafuera* i el islote *Sala i Gómez* noté gran abundancia de aves de alta mar. Un solo dia dejamos de ver aves en todo el trayecto del continente a la isla de Pascua. Aun cerca de nuestra isla volaban una especie de rayador, talvez *Rhynchops nigra* L.; un alcatraz, probablemente el *Pelecanus fuscus* Gm.; un tablero (*Procelaria capensis*)?; una fardela (*Puffinus creatopus* Cones?; i sobre todo son comunes las palomas i golondrinas de mar, de la gran familia Sternidæ.

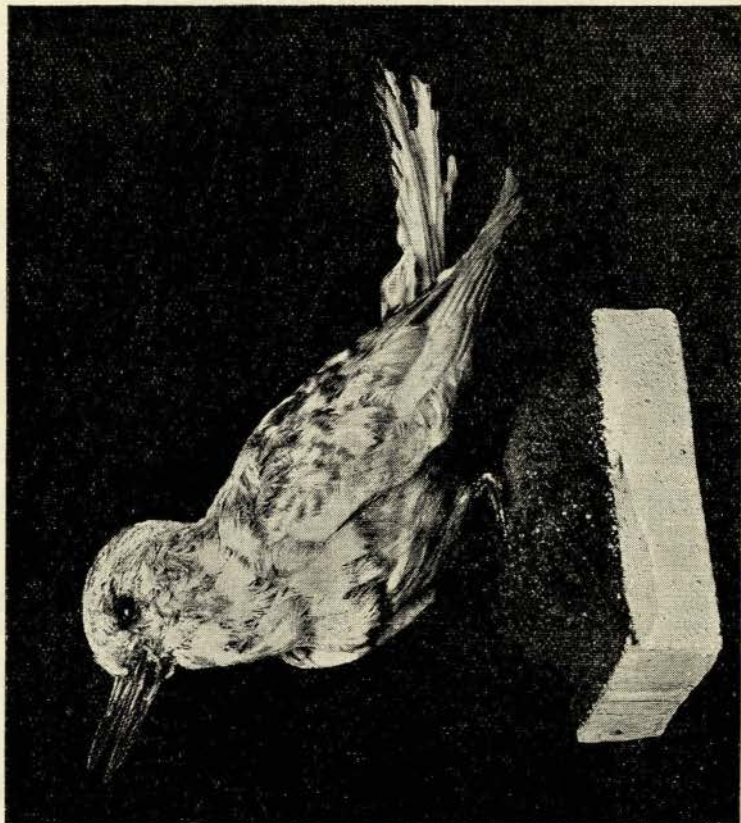
Se dice que llega a Pascua en invierno un alcatraz, que para el doctor

(1) Este nombre se aplica a las gaviotas, segun don Edgardo Martínez en su obra *Vocabulario de la Lengua Rapa-Nui*, 1913.

Lám. I



2 Anous coeruleus



1 Gigis alba



PHILIPPI es *Tachypetes Aquila*; i una fragata (*Fregata aquila* (Linn.) Vieill o *F. ariel* (Gould)), propia de las islas del Indo Pacífico trop. i subtrop.

Yo anoté en mis apuntes la presencia de una ave con dos plumas mui largas en la cola; supongo seria *Phaeton sp.* comun en algunos mares tropicales.

## Reptilia

15. *Ablepharus boutonii* Desj. Lám. II, fig. 1. «Moco».

Esta lagartija, cuyo nombre mahori o polinésico coincide con un género de saurios de la Oceanía, es frecuente en Pascua, en los alrededores de Angaroa i Vaihou. Mide 12 cm., color pardo dorado con 2 fajas blancas dorso-laterales; el lado ventral casi blanco. Su nombre *ablefaro* significa sin párpados; éstos están reemplazados por bordes escamosos inmóviles. Por lo demas son sumamente parecidos estos lagartos a los Lygosomas. La especie aludida tiene amplia distribucion jeográfica: Mozambique, Java, Madagascar, Australia, Tahití, hasta segun algunas obras, en el Perú.

16. *Lepidodactylus lugubris* Fitzing. Lám. II, fig. 2.

Este reptil es del grupo de los *yecos* o *salamanquejas*. Tiene 10 cm. de largo, color plomo claro; debajo de los dedos posee laminillas que le permiten trepar por los árboles i rocas. Sale de noche a buscar su presa.

Tal Yecko tiene amplia distribucion por la Oceanía tropical (1), segun aparece en el catálogo de los reptiles del Museo de Lóndres, en la obra de Duméril et Bibron i en otros libros. Su sinonimia es igualmente larga.

Una noche cojí un ejemplar en una higuera, cerca del volcan Ranaroraca. Tiene el mismo color de la cáscara del árbol, i es un animalito inofensivo. Otro ejemplar jóven encontrado en una caverna, fué enviado al señor Boulenger, del Museo indicado.

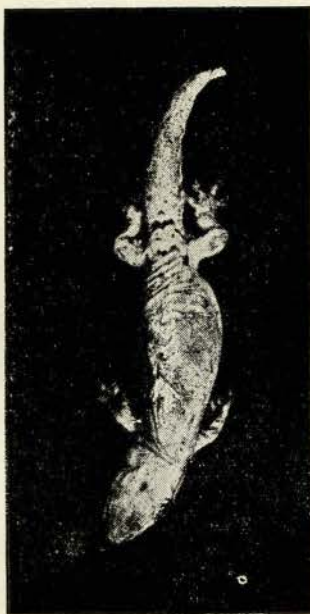
---

(1) ¿Cómo se esplica la presencia de reptiles en las islas oceánicas? DARWIN dice en su obra *Viaje de un naturalista alrededor del mundo*, que los huevos de los reptiles soportan el agua marina sin perder su vitalidad, i que las corrientes oceánicas pueden trasportarlos en troncos de árboles a las islas mas lejanas.

Talvez en sus canoas los indios han repartido involuntariamente tambien estos animales, en las emigraciones polinesianas repetidas desde tiempo inmemorial. Las canoas mui toscas, varadas en las playas durante meses i años, dan albergue a insectos, lagartos, etc., que pueden ser llevados léjos, en jérmen o en completo estado de desarrollo.



1. *Ablepharus boutonii*



2. *Lepidodactylus lugubris*

## Pisces (1)

## SERRANIDÆ

17. *Acanthistius fuscus Regan sp. n.* Lám. III; P. Z. S. 1913, p. 368.  
A. *cinctus* Kendall & Radcliffe.

Mem. Mus. Com. Zool. XXXV 1912, p. 107.

«Copuco».

Largo del cuerpo igual a  $2\frac{3}{4}$  el alto. Hocico tan largo como  $1\frac{2}{3}$  el diámetro del ojo. El maxilar se extiende por debajo hasta la línea del medio del ojo. Occipucio, región inter-orbital, mejillas i opérculos cubiertos de escamas ciliadas; el resto de la cabeza desnudo o con escamillas incrustadas. Escamas fuertemente ciliadas, 105 en líneas longitudinales por encima de la línea lateral, 17 escamas desde la base de las espinas dorsales hasta la línea lateral. Aleta D. XIII 15; cuarto, quinto i sexto rayo son los mas largos. Anal III 8; la segunda espina es la mas robusta i larga. Las pectorales i ventrales mas o ménos iguales, poco mas largas que la  $\frac{1}{2}$  de la longitud de la cabeza. La aleta caudal redondeada, gruesa i cartilajinosa. Color gris oscuro.

Unos dos ejemplares de 23-24 cm. de largo fueron cojidos en Vaihou. Uno está en el Museo de Lóndres i el otro en el de Santiago de Chile.

Segun Mr. Regan esta especie se aproxima mucho al *A. cinctus* Günth. de la Isla Norfolk; pero este último tiene la cabeza mas ancha, la aleta dorsal mas alta, la 2.<sup>a</sup> espina de la anal mas larga, i el maxilar mas grande.

## KUHLIIDÆ

18. *Kuhlia mutabunda Kendall & Radcliffe.* Lám. IV. Mem. Mus. Com. Zool. XXXV. 1912, p. 105, pl. III f. 1.

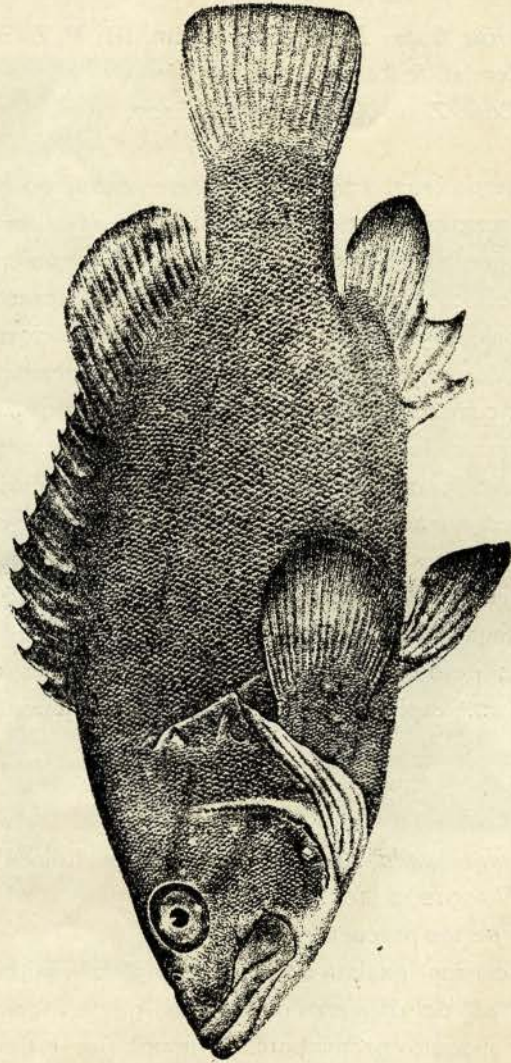
El «Mahori» de los pascuenses.

El largo del cuerpo iguala a  $2\frac{2}{3}$  su alto i a  $3\frac{1}{5}$  la longitud de la cabeza. El hocico es igual a  $\frac{2}{3}$  del diámetro de los ojos, que son enormes. La mandíbula inferior un poquito prominente. El maxilar se extiende por debajo

---

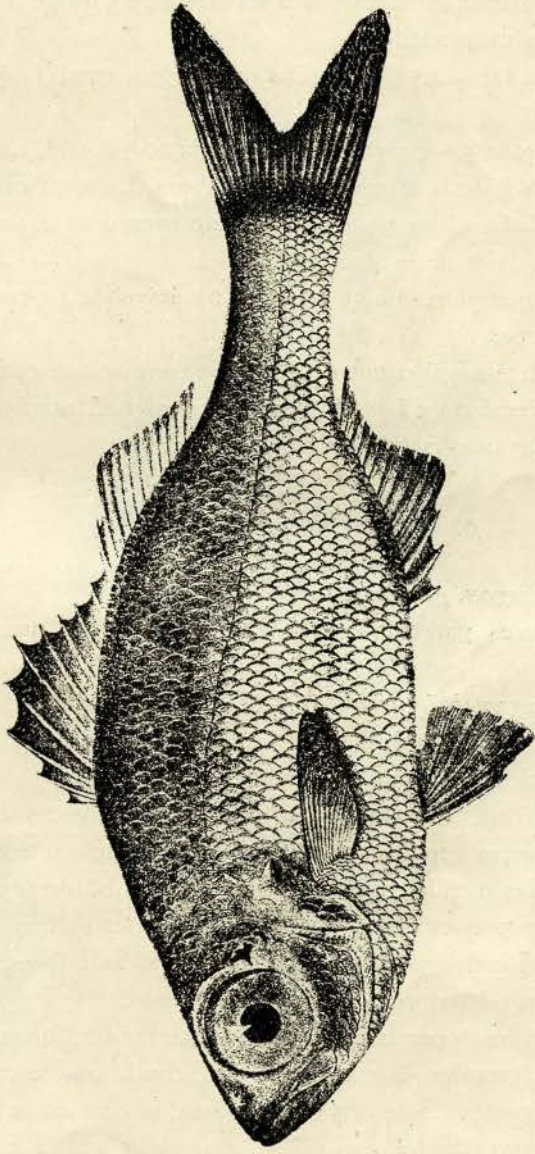
(1) Por tratarse de peces nuevos para la fauna chilena, daré los dibujos i traduciré en parte a la letra las descripciones publicadas en 1913 por Mr. C. TATE REGAN, en los *Proceedings of the Zoological Society of London*; obra que no llega ahora a nuestro Museo.

Lám. III



*Acanthistius fuscus*

Lám. IV



*Kuhlia mutabunda*

hasta el  $\frac{1}{4}$  anterior del ojo. El ángulo i lado inferior del preopérculo finamente denticulado. Lleva 50 escamas en la línea lateral; 6 entre el estuche basilar de las espinas dorsales i la línea lateral; 13 desde dicha línea a la aleta ventral del mismo lado.

Aleta D. X 11; la 4.<sup>a</sup> i 5.<sup>a</sup> espina mas largas, como la  $\frac{1}{2}$  de la longitud de la cabeza.

Anal III 11; la 3.<sup>a</sup> espina del largo de la 10.<sup>a</sup> dorsal. Las aletas pectorales como unos  $\frac{2}{3}$  de la magnitud de la cabeza. La aleta caudal profundamente ahorquillada. Color plateado, moreno oscuro en el dorso i negruzco en el borde posterior de la aleta caudal.

Obtuve 4 ejemplares de 19-20 cm. i 2 nuevos de 4-5 cm., pescados en Vaihou i Angaroa.

El señor Regan opina que esta especie se relaciona con el *K. humilis* De Vis, de Queensland e Islas Fiji; tambien con *K. sandvicensis* Steind., que habita en las islas Sandwich i Sociedad.

#### GIRELLIDÆ

*Girellops* Regan, gen. nov. l. c. p. 369.

Este jénero es parecido a *Tephraeops*; pero hai una sola serie de dientes.

19. *Girellops nebulosus* Kendall & Radcliffe. Lám. V.

*Girella nebulosa* Kend. & Rad. l. c. p. 120.

Los naturales lo llaman «maahaki».

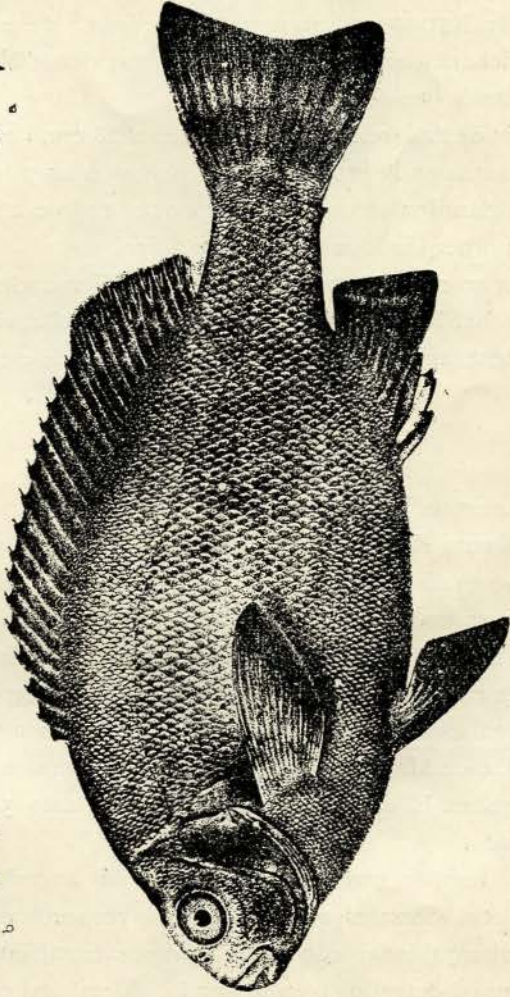
El largo del cuerpo es igual a  $2\frac{2}{3}$  su altura i a 4 veces la longitud de la cabeza. El diámetro ocular cabe 2 veces en el espacio interorbital. Presenta escamas en las mejillas, rejion temporal i en el borde superior del opérculo. La boca es pequeña, con labios lisos. Dientes unidos a las encías en una serie con  $\frac{1}{4}$  incisivos parejos, truncados los anteriores, i obtusamente tricuspidales los posteriores. Paladar denticulado.

Las membranas operculares ampliamente unidas, formando un istmo de pliegues trasversales. Aleta D. XVI 12, con la base escamosa; espinas robustas casi iguales desde la 5.<sup>a</sup> a la última, la cual es un poquito menor que el primer rayo blando.

La parte blanda de la dorsal es gruesa, con los rayos terminados en punta. Aleta A. III 10, carnosa en la base, la 2.<sup>a</sup> i 3.<sup>a</sup> espinas casi iguales i equivalentes a la  $\frac{1}{2}$  del largo de la cabeza. Las pectorales tan largas como la cabeza i poco mayores que las ventrales. Aleta caudal ligeramente

Lám. V

07



*Girellops nebulosus*  
-a, dientes; b, ejemplar jóven

escotada, con unos 18 rayos cartilajinosos. Escamas ciliadas, 78 en una serie longitudinal, 12 ó 13 entre la línea lateral i el estuche basilar de las espinas antero-dorsales. La línea lateral no interrumpida i paralela al perfil dorsal del tronco. Color gris oscuro con manchas i rastros mas negros hácia los costados, de un gris plateado en el lado ventral.

Segun Mr. REGAN, el pariente mas próximo de esta especie seria el *Tephraëops richardsonii*, que recorre los mares desde Nueva Gales del Sur hasta la Australia occidental.

Traje dos ejemplares: uno adulto media 28 cm. i el nuevo 43 mm. Este último presenta en lugar de trazos oscuros unas 7 bandas trasversales, casi negras, i puntitos oscuros diseminados en todo el cuerpo. Ambos ejemplares fueron obsequiados al Museo británico.

Por comparacion con la jerguilla de Juan Fernández (*Girella albostrigata Steind.*), lo habíamos considerado como una jirella, sin dejar de observar la diferente dentadura que dió base a la creacion de este jénero nuevo.

#### CARANGIDÆ

20. *Caranx cheilio* Snyder. Lám. VI.

*Caranx* guara Kend. & Rad. l. c. p. 99.

«Poopó», nombre indijena que significa aceite o sebo.

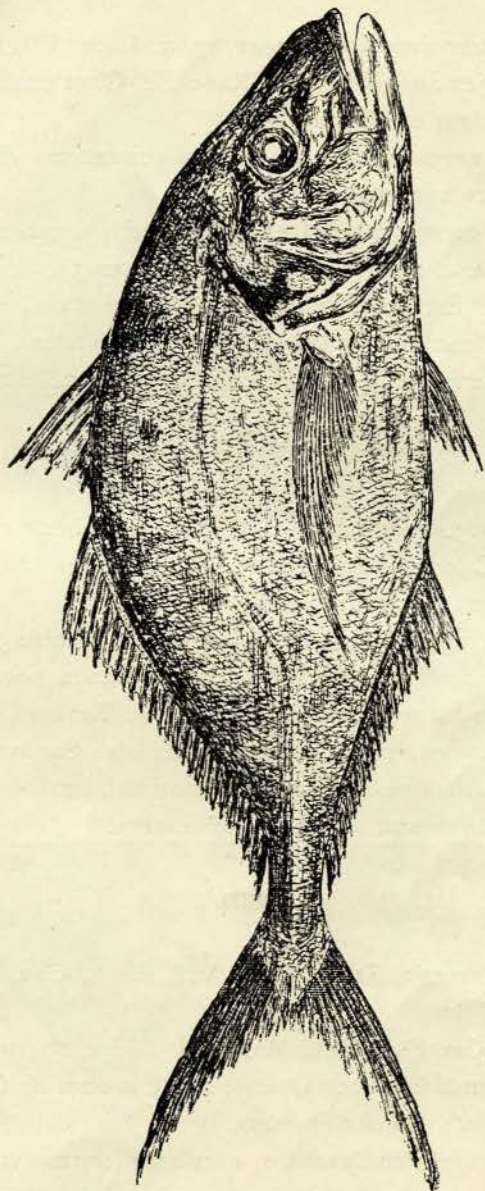
Este pez de mares tropicales i templados se parece algo al *C. chilensis* Gay de Juan Fernández; pero las escamas armadas de la línea lateral próximas a la aleta caudal, mucho mas grandes en la especie de Snyder; lo mismo, las agallas son aquí mayores, i la dentadura algo distinta. La especie orijinal, dice Mr. REGAN, fué cojida en el mercado de Honolulu, i mide 30 pulgadas. El ejemplar de Pascua media solo 35 cm., i está en el Museo británico.

La boca regular con labios gruesos; ojos amarillentos de 7 mm. de diámetro. Aletas dorsales con 7 i 24 rayos respectivamente. Caudal profundamente ahorquillada, con unos 13 rayos cartilajinosos en cada rama. Pedúnculo caudal delgado, bien marcado. Aleta anal con 21 rayos, los 3 primeros mayores. Escamas mas altas que largas oval-romboidales, con el borde punteado de negro, especialmente en la cabeza.

Color verdoso claro, blanquizco en el lado ventral i algo oscuro en la rejion frontal. Los naturales lo aprecian como un buen pescado.



Lám. VI



Caranx cheilio

## POMACENTRIDÆ

21. *Pomacentrus inornatus* Regan, sp. n. Lám. VII, fig. 1.

*Pomacentrus jenkinsi* Kendall & Radcliffe. Obra citada, p. 132.

El nombre vulgar es «Cototi».

En jeneral tiene el aspecto de nuestra «castañeta» *Heliastes crusma Gthr.* que pertenece a la misma familia.

La altura del cuerpo cabe  $1\frac{1}{2}$  en su longitud, i la cabeza  $3\frac{2}{5}$ . El hocico poco mas corto que el diámetro ocular, el cual es  $3\frac{1}{2}$  veces menor que el largo de la cabeza. Esta es escamosa, con escepcion de los labios i hocico; lleva dos series de escamas en las mejillas; suborbitales i opérculos denticulados. En una serie longitudinal se cuentan como 28 escamas, i 20 en la línea lateral.

Aleta D. XIII 16; rayos óseos próximamente iguales desde el 4.º hasta el último.

Aleta anal II 13. Pectoral tan larga como la cabeza; caudal profundamente escotada. Color gris apizarrado; escamas ribeteadas de negro; una manchita oscura sobre la axila de las pectorales.

El largo total, medido en 4 ejemplares, fluctúa entre 9 i 11 cm.

El señor Regan observa que la descripción dada por De Vis no permite identificar con toda seguridad sus especies. Por otra parte, encuentra pequeñas diferencias con el *P. jenkinsi* de las islas Sandwich; sobre todo por ser mas ancha i convexa la rejion interorbital, i ménos profunda la escotadura de la aleta caudal en esta última especie.

## LABRIDÆ

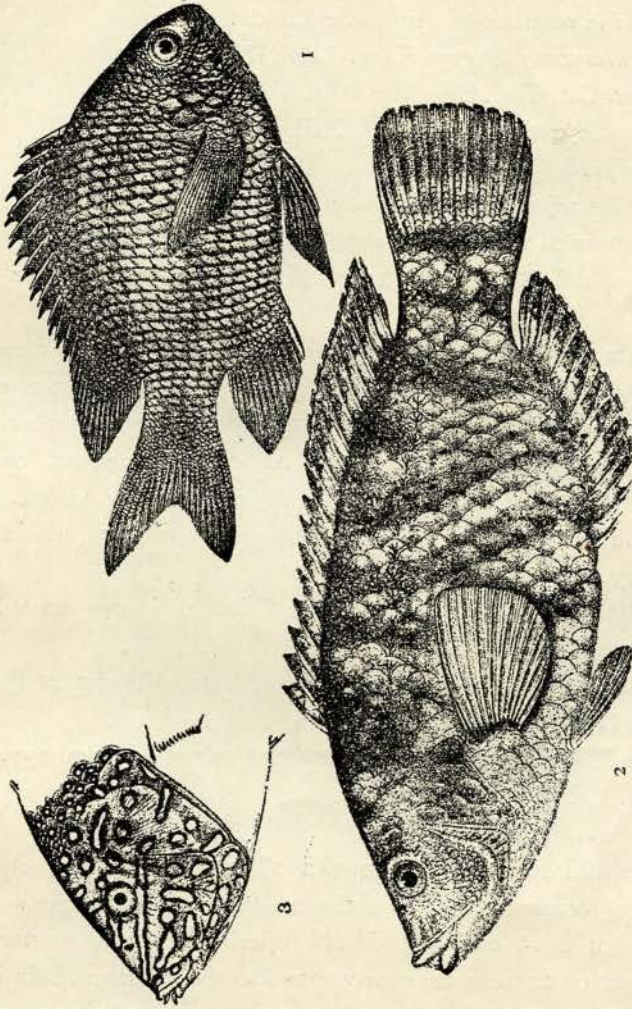
22. *Cheilio inermis* Forsk. Lám. VIII, fig. 1. Cuv. & Val. XIII, p. 346, pl. 1.

En Günther, Cat. Fish. Brit. Mus. vol. IV, p. 194-195, aparece con larga sinonimia, fundada especialmente sobre la obra de Cuvier et Valenciennes *Histoire Naturelle des Poissons*.

El nombre indijena en Pascua es «ure-ure» (órgano viril). Su distribución jeográfica se estiende desde la costa oriental del Africa hasta la porcion occidental del Pacifico.

El cuerpo es prolongado, poco comprimido; cabeza hundida, con el hocico alargado. La altura del cuerpo es como un décimo de su longitud.

Lám. VII



1 *Pomacentrus inornatus*.—2 *Labrichthys fuentesi*.—3 *Anampses pulcher* (Tahiti)

Aleta dorsal IX 13, espinas flexibles; anal III 11; caudal 14. Tiene escamas rudimentarias en la cabeza.

Color moreno, con pecas oscuras en series paralelas a la línea lateral; esta última no es interrumpida.

Los pascuenses lo aprecian como un buen bocado. Un solo ejemplar de 35 cm., fué remitido al Museo de Londres.

23. *Fulis umbrostigma* Rüpp. Lám. IX.

Günthr. Cat. Fish. Brit. Mus. Vol. IV, p. 185.

*Fulis souleyetti*, Cuv. & Val. XIII, p. 457.

«Pacoju».

Es de las rejiones tropicales del Indo-Pacífico, desde el Mar Rojo hasta las islas Sandwich i Pascua (Vaihou).

El largo del cuerpo mide 22 cm., i la altura poco mas de  $\frac{1}{4}$  de la longitud.

Dos grandes dientes anteriores de la mandíbula inferior encajan entre otros dos superiores. Aleta D. VIII 13, baja i estendida por casi todo el dorso. Las aletas A. II 11; C. 13; P. 15 rayos. El color jeneral era verdoso, mas claro hácia el lado ventral. Las escamas anchas, con una manchita vertical rojiza, que en la formalina cambió por violeta oscuro. Al principio de la dorsal dos manchas semejantes oscuras; en la cabeza hai puntos i rayas vermiculares oscuras.

Un ejemplar está en el Museo de Lóndres i otro en el Museo chileno.

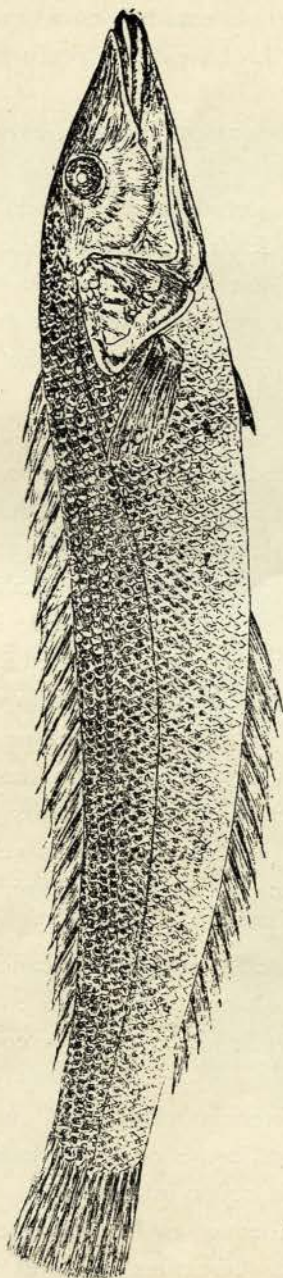
24. *Labrichthys fuentesi* Regan *sp. n.* Lám. VII, fig. 2. P. Z. S. 1913, p. 371, Pl. LVIII, fig. 2.

*Pseudolabrus inscriptus*, Kendall & Radcliffe, l. c. p. 137, pl. V, f. 2, pl. VI, f. 1.

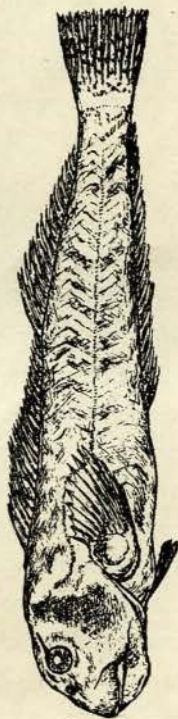
«Cootea».

La longitud del cuerpo es igual a  $2\frac{2}{3}$  veces su altura; el largo de la cabeza es  $3\frac{1}{3}$  veces menor que dicha magnitud. Hocico igual a  $1\frac{2}{3}$  el diámetro del ojo; lleva en la mandíbula superior un canino posterior a cada lado i un par de caninos anteriores mas fuertes. La mandíbula inferior con dos pares de caninos anteriores. Las mejillas con 5 series de escamas; la línea lateral presenta unas 25 escamas. Aleta D. IX 11, con escamas en la parte basal. Aleta A. III 10 rayos. Pectorales semitransparentes, mayores que las ventrales. La aleta caudal subtruncada, es gruesa i cartilajinosa.

Color jeneral verdoso; 8 bandas irregulares trasversas de color rosado terminan por manchas en el dorso. La cabeza i parte dorsal del tronco con



1 *Cheilodactylus inermis*; orij.



2 *Salaria arenatus*; orij.

numerosos puntitos blancos o manchitas vermiculares. La parte blanda de la dorsal i la anal con una franja marjinal rosada oscura, incluyendo manchitas pálidas con un centro oscuro. La base de las pectorales color rosado, vuelto negro por la formalina.

Dos ejemplares de 15-17 cm., cojidos en Vaihou, fueron dados a los Museos de Lóndres i Santiago.

Segun el señor REGAN, a quien agradezco la jentileza de dedicarme esta especie, se aproxima este pez al *L. luculenta Richards*, que habita en Norfolk i Australia. En cambio no se asemeja a la especie de las islas de Juan Fernández, lo que prueba tambien el clima cálido de Pascua.

25. *Anampses pulcher Regan sp. n.* Lám. X i VII, fig. 3; l. c. p. 371 Pl. LVIII, fig. 3 i Pl. LIX.

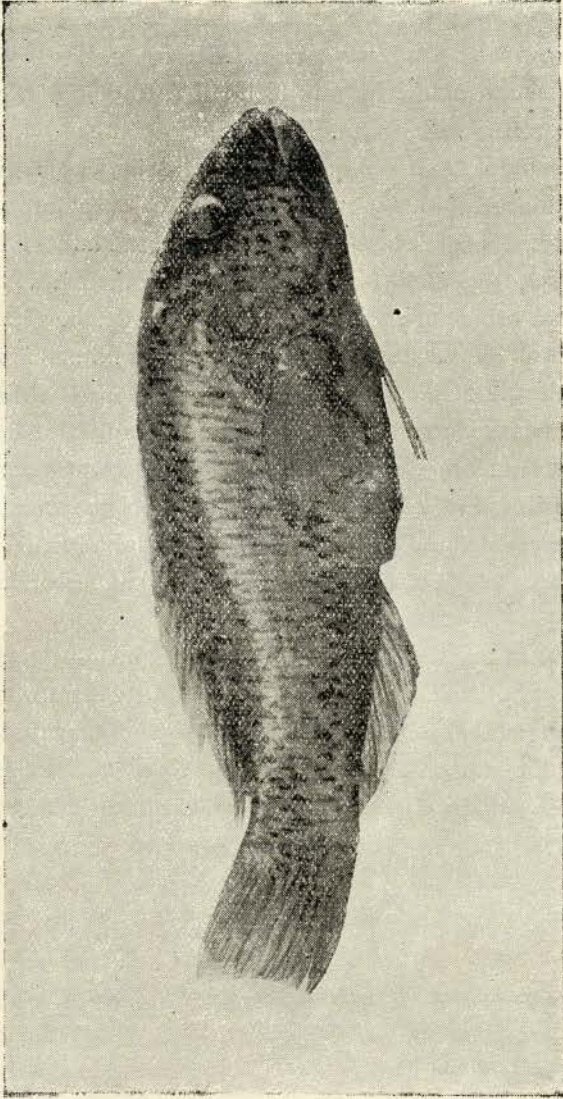
En la lonjitud del cuerpo cabe  $2\frac{3}{4}$  veces su altura, i  $3\frac{1}{3}$  la lonjitud de la cabeza. El largo del hocico equivale a  $2\frac{1}{2}$  veces el diámetro ocular. Rejion interorbital fuertemente convexa i su espacio es como  $\frac{1}{3}$  del largo de la cabeza. Una lonja desnuda se estiende desde el occipucio hasta el nacimiento de la aleta dorsal. Tiene 28 escamas en la línea lateral. La aleta dorsal IX 12 rayos; anal III 12. La pectoral mide  $\frac{3}{4}$  de la lonjitud de la cabeza; caudal subtruncada. Color jeneral, azul violado cuando estaba fresco. Sobre cada escama tiene una mácula azul rodeada por un anillo oscuro. La cabeza lleva rayas horizontales o series de manchas azules; una de esas rayas pasa por la parte superior de los ojos, otra se prolonga desde el extremo del hocico hácia atras, pasando por el borde inferior de los ojos, i una tercera atraviesa lonjitudinalmente las mejillas. Las aletas verticales tienen manchas circulares como las del tronco, i con borde marjinal de un azul pálido casi blanco. La base de las pectorales es negruzca.

Los insulares llaman «Mourí» a este hermoso pescado azul violado, con los dientes delanteros encorvados hácia afuera como en los elefantes, a que debe su nombre. Un solo ejemplar, de 21 cm., fué cojido en Utuite, cerca del volcan Ranaroraca.

Mr. REGAN señala entre las diferencias principales que separan esta especie del *A. caeruleo punctatus Rüpp.*, con el cual yo lo habia confundido, la mayor convexidad i amplitud de la rejion interorbital, i la nuca ménos escamosa en la especie de Pascua. Además, en la especie de RÜPPELL la coloracion de la cabeza muestra rayas verticales i radiales que van de los ojos a los opérculos.

Un ejemplar de Tahití, mui parecido al de Pascua, presenta la rejion

Lám. IX



Julis umbrostigma; foto. orij.

interorbital ménos convexa i la faja mediana de la nuca ménos prolongada, así que no alcanza a la aleta dorsal.

BLENNIIDÆ

26. *Salarias arenatus* Bleck. Lám. VIII, fig. 2.

*Alticus striatus* (? Cuv. & Val.) Kendall & Radcliffe, l. c. p. 134. Günther., Cat. Fish. Brit. Mus. vol. III, p. 249.

Se llama «patuki» en lengua pascuense. Mide el ejemplar obsequiado al Museo de Lóndres, unos 9 cm.; era de un color plomo claro, blanquecino en el tórax, azulado en los lados de la cabeza i labios. La cabeza poco aplanada debajo, i las mejillas estrechadas hácia arriba. Hocico ancho; los apéndices supra orbitales de unos 4 mm., con dos ramitas ciliadas en la base. Numerosos dientecitos en una fila, mui aproximados i delgados. Las aletas pectorales de 2 cm. de largo con 14 rayos óseos dirigidos hácia arriba; las ventrales reducidas a 3 rayos i mui aproximadas entre sí; la D. XII 15; i la A. 18 rayos. La piel es desnuda, con pequeñas arrugas aflechadas mas visibles en la  $\frac{1}{2}$  posterior i lateral del tronco. Con la lente se notaban numerosos puntos oscuros casi en toda la piel. La línea media continua, encorvada hácia arriba poco atras de las pectorales.

*Nota.*—En la playa de Vaihou observé pequeños animales que saltaban de las escorias i lavas al agua con una rapidez extraordinaria; supongo serian de estos peces, que salen del agua para cazar afuera insectos que les sirven de alimentos. Por debajo de las escorias se internan las olas, produciendo un silbido al recojerse al mar, a causa del aire que entra o sale por pequeñas hendiduras del suelo.

BALISTIDÆ

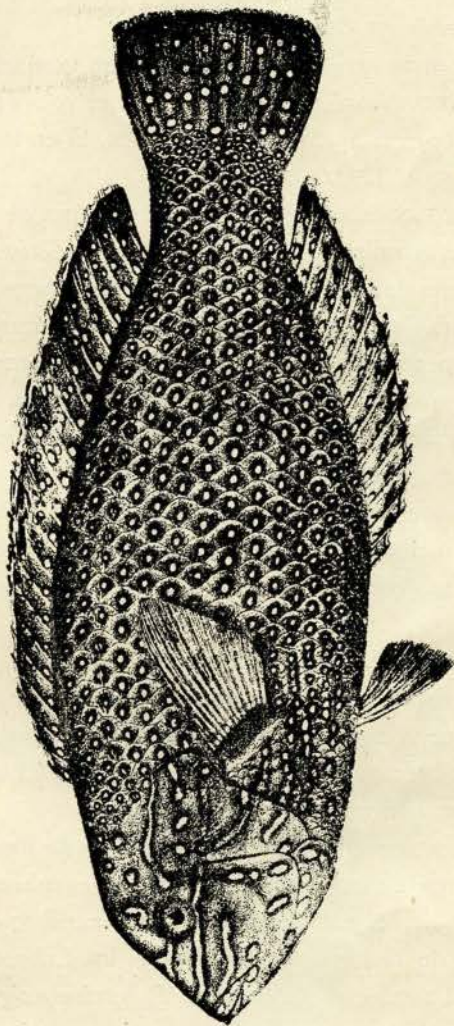
27. *Pseudomonacanthus paschalis* Regan, *sp. n.* Lám. XI; p. 372 (Pl. LX) l. c.

Nombre vulgar «coreba».

La longitud del cuerpo equivale a  $2\frac{3}{4}$  su altura. Hocico puntiagudo, algo convexo en el perfil superior. El ángulo inferior de las agallas está debajo del borde anterior del ojo; miéntras que la base de las pectorales queda en la vertical del medio del ojo. La espina dorsal poco mas corta que el hocico, está encima del medio posterior del ojo; es comprimida la-



Lám. X



Anampses pulcher

teralmente de adelante hácia atrás, i está provista en los lados de 24 barbillas óseas. La aleta dorsal blanda es mas alta por delante i tiene 35 ó 36 rayos bien marcados; la anal se parece a la anterior, con 34 rayos. Tiene un color gris, con numerosas pecas oscuras bien esparcidas por todo el cuerpo. El tamaño medio, obtenido por la medida de 6 ejemplares que traje a Santiago, es de 31 cm.

No pude encontrar este lindo monacanto en la monografía de los *Balistidæ* por HOLLARD (Ann. scien. nat.), ni en el vol. VIII del catálogo de los peces del Museo Británico por GÜNTHER, ni en los Proc. Zoo. Soc. Lond., en las obras del CHALLENGER, etc.

Segun Mr. REGAN esta nueva especie es propia de Pascua i se relaciona con una de Australia, el *P. ayraudi Quoy & Gaim.*

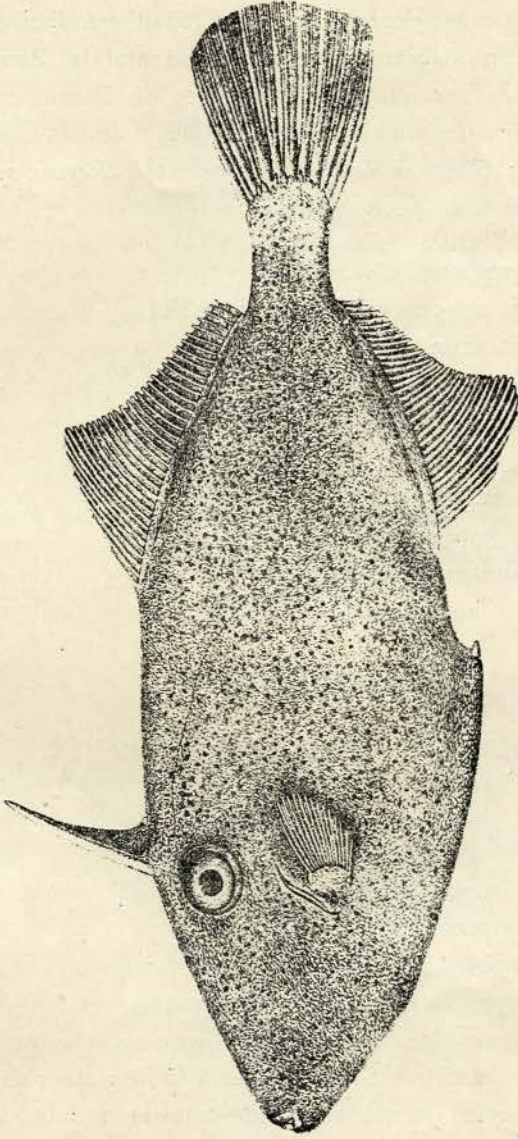
Vive en el fondo del mar como sus conyéneres; pues todo su organismo está adaptado para las profundidades: cuerpo comprimido i denso, piel como lija, agallas pequeñas, dientes robustos como formones para quebrar los caracoles, hueso pectoral prolongado i robusto; la espina dorsal anterior movable como sierra i puede tenderse sobre una hendidura, o levantarse como arma contra el ataque de otros peces.

Los naturales me cojieron 18 ejemplares en la bahía de Angaroa, en una profundidad media de 50 metros. Constituye un buen alimento i es uno de los peces mas conocidos de la isla.

OBSERVACIONES.—La isla de Pascua es rica en peces comestibles. De modo que presenta muchos recursos para abastecer la alimentacion del hombre; puesto que la agricultura, crianza de ganados, fruticultura i pesquería son susceptibles de un gran desarrollo, como lo hicimos ver a nuestro Gobierno en un informe con el Dr. Knoche.

Los pascuenses me dieron nombres i datos de muchísimos pescados buenos i mui bonitos, de colores vistosos; v. gr. el rahimea, de color verde subido con fajas rojas; el nanúe, con listas amarillas; el cotehiva, i otros que sin duda son de las grandes familias de los Labroídeos i Percoídeos. Creo que abundará tambien el bacalao, *Polyprion oxigenios Ford. & Eigenm.*, el «taremó» de los pascuenses, cuya pesca en Juan Fernández constituye una industria importante. Tal especie tiene amplia distribucion por el Pacífico; en Mas Afuera observé ejemplares preciosos como de 1.40 m. de largo. Igualmente hai culebras de mar (*Muraena sp.*), tiburones, i peces voladores. El Museo de Santiago conserva un ejemplar del jénero He-

Lám. XI



*Pseudomonacanthus paschalis*

mirhamphus, descrito por PHILIPPI con el nombre de *H. phurcatus*, (An. Univ. Chile, XLVIII, p. 263).

Mr. REGAN transcribe en su cuenta de la coleccion de peces de Pascua, una lista de otros nueve peces de la misma rejion, estudiados por KENDALL & RADCLIFFE como habitantes de la zona oriental del Pacífico ecuatorial; i aun demuestra la semejanza de los peces de Pascua con los de la isla Norfolk, mediante otras dos especies comunes a ámbas islas: el *Trachypoma macracanthus* Günth. i *Bathystethus orientale* Regan, sp. n.

He aquí la lista de peces aludida:

- Myripristis pralinius, Cuv. & Val.
- Holocentrum punctatissimum, Cuv. & Val.
- Decapterus sanctæ-helenæ, Cuv. & Val.
- Cyphosus cinerascens, Forsk.
- Pseudupeneus multifasciatus, Quoy & Gaim.
- Thalassoma purpureum, Forsk.
- Teuthis umbra, Jenkins.
- Kellogella oligolepis, Jenkins.
- Alticus variolosus, Cuv. & Val.
- Xanthichthys lineopunctatus, Hollard.

## ARTHROPODA (1)

### Insecta

#### COLEOPTHERA

- Dermestes oblongus* Sol.
- » *vulpinus* Fabr.
- » *rufofuscus* Sol. (?)

*Necrobia rufipes* De Geer. Cosmopolita.

Estos 4 insectos abundan en los restos de ovejas i otras materias orgánicas en descomposicion. Son comunes a Chile i otras rejiones.

Otras 3 especies no han sido identificadas todavía; uno vive en las frutas; otro es un curculionido que ataca las hojas de las yerbas en los cráteres apuntados. Este último se llama «maumoe» entre los naturales; i

---

(1) Varios artrópodos i otros animales invertebrados no han sido todavía identificados por especialistas europeos i americanos.

don Filiberto Germain lo consideraba nuevo, dedicándomelo con el nombre de *Otiorrhynchus fuentesi*; mas no alcanzó a dar la diagnóstico en sus últimos días.

Posiblemente existe también ahora la *Calandra granaria* Linn. que introdujo la *Baquadano* en nuestro viaje.

#### HIMENOPTERA

Colecté entre los carrizos del Rana Kao un insecto negro, de 1 cm., con el aspecto de ichneumon; el único ejemplar traído está en el Museo de Londres.

Habia también 3 especies de hormigas pequeñas en los flancos del Ranaroraca.

#### LEPIDOPTERA

Dos especies de ropalóceras o mariposas diurnas, i tres de mariposas nocturnas pequeñas, semejantes a las *Plusias*, abundan en la isla. Mui frecuentes son sus larvas en el pasto i en los árboles, causando muchísimo daño en los platanales, moreras i acacias.

#### ORTHOPTERA

Son frecuentes 3 especies de blatidos o baratas. La mayor es rojiza, con un anillo blanco amarillento sobre el protórax i una lista del mismo color en la base del borde anterior de los élitros; se llama «coca» entre los indios i mide hasta 4 cm. de largo. A otra barata negra, con el borde anterior del cuerpo blanco, le dicen «ata háta». I la tercera se parece a la *Blatta strigata*.

Una tijereta mui comun en las sustancias en descomposicion i debajo de las piedras, fué determinada por el especialista señor MALCOLM BURR como *Anisolabis annulipes* Lucas, cosmopolita; los pascuenses la llaman «narara».

#### DIPTERA

*Musca domestica* Linn., la mosca comun.

De otras dos especies de múscidos, una es bien parecida a nuestra mosca azul, *Callysphora chilensis*.

De los culícidos, habita en el lado occidental i en los cráteres con agua un zancudo mui molesto, que no deja dormir sin mosquito; i no sería raro que este insecto contribuya a la propagacion de la lepra, ya bastante comun en Pascua desde que la importaron los tahitianos.

#### NEUROPTERA

Una *Phryganea* o *Hemerobius?* comun en las yerbas que bordean los lagos de los cráteres.

I un pseudoneuróptero que fué determinado por el señor Navás como *Pantala flavescens Fabr.*, de la América tropical. Este insecto es de los mas visibles en la isla; el nombre vulgar es «bebeque». Coleccioné larvas i la piel con máscara que deja el imago al volar en las lagunas.

#### HEMIPTERA

No escasea una *Falla*, especie de chinche de campo, entre los helechos i pastos del cráter casi borrado *Rana Roi*.

### Arachnoidea

#### ARANEIDA

*Epeira?* o jénero afin. Esta araña atrapa los insectos a la entrada de las cuevas que ha habitado el hombre en otra época, i que están mui diseminadas en la isla. Los insectos caen en la tela cuando van a protegerse contra los chubascos.

*Plexippus paykulli Aud.* Araña de amplia distribucion por la América tropical. Fué determinada por Mr. HIRST, Lóndres.

*Tetragnatha mandibulata Walck.* Tambien se encuentra en Chile; de área mui estensa

Esta araña cubría un naranjo en Mataverí, donde carneaba continuamente a unas mariposas blanquizas, cuyas alas enredadas entre las hojas imitaban las flores de azahar. A 20 metros de distancia se veia el árbol cubierto de flores; eran restos de mariposas, i en un momento colecté ahí 7 arañas.

## SCORPIONIDEA

Un escorcion comun en las casas de Mataveri; no ha sido todavía identificado.

## Myriapoda

Un pequeño diplópodo de 24 mm. es algo frecuente cerca de los parajes cultivados del lado occidental.

## Crustacea

## DECAPODA

*Leptograpsus variegatus* Fabr.

Los indios la llaman «piqueúre». Es la jaiva corredora tan comun en el Pacífico, entre América, Australia i Nueva Zelanda. La observé tambien en las islas de Juan Fernández.

Un *Palinurus*? mui semejante a la langosta de Juan Fernández (*P. frontalis*) es algo comun en la costa de Vaihou i Angaroa. Tiene caparazon mas espinudo i color mas abigarrado esta langosta de Pascua; la comen i puede ser mas tarde objeto de una industria como la de Juan Fernández.

Una jaiva comestible mas grande que la corredora existe en la costa de Anakena; pero encontré sólo despojos del caparazon. La llaman los insulares «tutu áu».

## ISOPODA

*Armadillidium vulgare* (Latr.)*Ligyda exotica* (Roux).*Porcellio scaber* (Latr.)

Estos isópodos (chanchitos) tienen el nombre vulgar de «háju-jáju»; son comunes i casi cosmopolitas.

Fueron determinados por nuestro distinguido colega del Museo don CÁRLOS E. PORTER, zoólogo chileno a quien debo otras atenciones en este modesto trabajo.

## AMPHIPODA

*Hyale hirtipalma* (Dana)?

Este anfípodo es una pulga de mar de 8-12 mm., bastante estendida en el Pacífico entre la costa chilena i Nueva Zelanda.

Habia un anfípodo de agua dulce en el cráter Ranaroraca: pero se destruyeron los ejemplares en el viaje.

## VERMES

## Anélidos

*Allobophora calliginosa* Bedd. o *Helodrilus calliginosus* Michaelsen.

Los canacas llaman «coreja» a esta lombriz de tierra, ya muy repartida por todo el globo.

Habia otra especie menor que no se ha determinado todavía.

Un nereídeo cojido en la caleta de Vaihou, media 8 cm. de largo por 8 mm. de ancho, i tendría unos 70 anillos. El ejemplar único fué enviado al Museo de Lóndres para su identificación.

## MOLLUSCA

## Gastropoda

*Cassis* sp.*Cypraea caput serpentis* Linn.? N. v. «pure»*Id. id. draconis* Melv.? »*Gadinia* sp.*Littorina undulata*? var.*Nerita moris*, Sowb.*Nerita plicata*, Linn.*Nerita* sp.*Parmarion*, sp.*Conus* sp.*Planaxis mollis*, Sowb.

Estos moluscos son propios de varias islas del Pacífico tropical.



Una *Nerita* con la concha color oscuro (*N. picea?* Récluz) se encuentra sémi-fósil en unas artísticas casas de piedra que dejaron los primitivos pascuenses en Orongo, en el borde suroeste del hermoso cráter *Rana-Kao*: a una altura de 300 m. i con espléndida vista al mar.

Los naturales cuentan que ántes comían mucho de esos moluscos en la isla; pero hoi sólo emplean la conchita para arreglarle ojos a pequeñas estatuas de madera que llaman toromiros (1).

### Acephala

*Codokia* (ó *Lucina*), *sp.*

Un ejemplar fué enviado al Museo de Lóndres.

OBSERVACION.—La identificación de los moluscos de Pascua ha ofrecido serias dificultades, i hasta la fecha se presentan varias dudas.

Después de algunas confrontaciones en el Museo chileno envié duplicados de estas conchas al Museo de Lóndres, de donde Mr. ROBSON me ha dado los nombres apuntados.

### ECHINODERMATA

#### Echinoidea

*Echinothrix diadema*, Linn.

El «hatuki» de los pascuenses. Es un erizo de mar de unos 8 cm. de diámetro total, color granate oscuro. No lo comen i un ejemplar de Utuite tenía su comensal *Pinotheres*, de los crustáceos.

#### Asteroidea

*Asteria fernandensis* Meiss?

«Pecapecá». Es una estrella de mar color rosado, con 9 brazos o picos. Un ejemplar algo deteriorado de Utuite coincide con la especie de Juan Fernández.

*Asterina selkirki* Meiss?

---

(1) Este nombre corresponde a la planta leguminosa *Sophora tetraptera* Ait., que todavía vive en la isla.

Esta estrellita blanca tomada en Angaroa, con 5 brazos, coincide tambien con la de Juan Fernández.

### Ophiuridea

*Ophionereis sehageri* Mullet & Froschs?

Un ejemplar deteriorado de este ofiuroídeo cojido en Utuite, presenta las mayores semejanzas con una especie de Juan Fernández.

OBSERVACION.—Los nombres de las 3 especies precedentes los obtuve por confrontacion con los ejemplares que tiene el Museo de Santiago, traídos de Juan Fernández i determinados por el zoólogo Dr. O. BÜRGER.

### Holothurioidea

Dos ejemplares de un pequeño holoturioídeo (4 cm.) no han sido todavía determinados. Los insulares llaman «pipiri» a estos animales.

## CÆLENERATA

### Hydromedusæ

*Physalia* sp.

*Medusa* sp.

Ambos celenterados abundan en la costa oriental de la isla; pero no conservamos ejemplares. Sin duda el señor Gana (1) se refiere a esta physalia cuando habla de una cymbulia en forma de botecito cartilajinoso, con un cordon colgante en el agua.

En cuanto a los Protozoarios, no aportamos ningun contingente en este modesto trabajo. A los zoólogos profesionales dejaremos la tarea de completar el estudio de la fauna de esta interesante isla.

(1) I. L. GANA. Memoria de Marina, 1870.



