

LOS CRUSTÁCEOS DECÁPODOS CHILENOS

DEL MUSEO NACIONAL (*)

(ESTUDIOS CRÍTICOS)

POR EL

Prof. Cárlos E. PORTER, C. M. Z. S., F. E. S.

II.—El Jénero PILUMNOIDES, Edw. & Lucas

El jénero de que hoy me ocupo fué creado en 1843 por EDWARDS & LUCAS en la obra de D'ORBIGNY «Voyage dans l'Amerique Méridionale», para una especie ya conocida de nuestra costa, descrita por POEPPIG en 1836 bajo el nombre de *Hepatus perlatus*.

El estudio que los colaboradores en Carcinología de la mencionada obra de D'Orbigny hicieron de varios ejemplares (todos ♀♀) de la mencionada especie, tomada en la costa del Perú (cerca del Callao) dió márjen a la creacion del jénero *Pilumnoides*, ya universalmente aceptado por los especialistas i que Edwards & Lucas caracterizaron con la siguiente diagnóstico:

«*Testa suborbicularis; antennæ interiores in foveolis obliquis receptæ; antennæ exteriores in canthum oculorum insertæ; pedes maxillares externi articulo tertio lato, subquadrato; pedes primi parvis crassi, breves*».

La única especie chilena del jénero es:

Pilumnoides perlatus (POEPP.)

He aquí, ante todo, la sinonimia de este pequeño Xántido:

1836.—*Hepatus perlatus* PÖPPIG, Archiv. f. Naturg. Jarg. II, Bd. I, p. 135, pl. IV, fig. 2.

(*) Comenzamos estos estudios en el N.º 2 del tomo V (1913) del presente «Boletín del Museo Nacional», pp. 354-362.

- 1843.—*Pilumnoides perlatus* EDW. & LUCAS, D'Orbigny. Voy. dans l'Amer. du Sud, pt. VI, I, p. 21, pl. 9, fig. 1.
- 1849.—*Pilumnoides perlatus* NICOLET, en Gay, Hist. Fis. y Polít. Chile, Zool. Vol. III, p. 146.
- 1858.—*Pilumnoides perlatus* KINAHAN, Journ. Roy. Soc. Dublin, Vol. I, p. 338.
- 1880.—*Pilumnoides perlatus* A. MILNE-EDWS., Mis. Sc. au Mexique, p. 304, pl. LIV, fig. 6.
- 1898.—*Pilumnoides perlatus* RATHBUN, Proc. U. S. Nat. Mus. (Wash.), p. 586.
- 1902.—*Pilumnoides perlatus* NOBILI, Rev. Ch. Hist. Nat., VI, p. 235.
- 1902.—*Pilumnoides perlatus* LENZ, Zool. Jahrb. Suppl. Bd. V, p. 751.
- 1906.—*Pilumnoides perlatus* PORTER, Rev. Ch. Hist. Nat., X, p. 132, fig. 16 (Orig.).
- 1907.—*Pilumnoides perlatus* RATHBUN, Rev. Ch. Hist. Nat., XI, p. 49, lám. II.
- 1910.—*Pilumnoides perlatus* RATHBUN, Proc. U. S. Nat. Mus. XXXVIII, p. 544, pl. 50, fig. 2.

Caractères.—La forma del cefalotorax es suborbicular, convexo i notablemente mas ancho que largo. Dicho carapacho lleva tubérculos en los

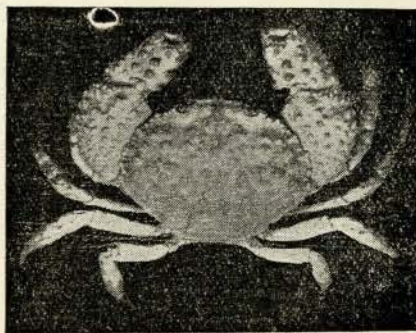


FIG. 1.—*Pilumnoides perlatus* (tamaño natural.—ORIJ.)

dos tercios anteriores de su superficie, teniendo sus bordes látero-anteriores dentados.

Los quelípedos iguales, tuberculosos i gruesos (duros como el carapacho); la mano corta, en cuya mitad inferior los tubérculos, mui juntos, se

disponen en líneas longitudinales (*); los dedos de la pinza son de color oscuro con la extremidad blanca. Los otros cuatro pares de pereyópodos son delgados i terminados en una uña de color ámbar.

El color del cuerpo, siempre uniforme, es anaranjado claro i a veces amarillo sucio.

Distribucion jeográfica.—La literatura de la especie nos demuestra que D'ORBIGNY la encontró en el *Callao*. GAY dice: «Esta especie se halla en los mares de Valparaiso»; el DR. SILVESTRI, en *Talcahuano*; el DR. PLATE en *Iquique* i *Calbuco*; Miss RATHBUN la menciona como habitando desde *Panamá* hasta *Chile*. Yo la he recibido, del DR. DELFIN como tomada en *Ancud*; del señor E. E. GIGOUX, de *Caldera*; del señor J. N. THOMAS, de *Los Vilos*. Yo mismo la he colectado en *Valparaiso* i *Curau-milla*. Los ejemplares que posee el Museo Nacional son tomados en *Corral* (12 ejemplares ♂♂ i ♀♀) i recientemente en Valparaiso por mí.

Segun nuestros conocimientos a la fecha, la especie de que se trata puede decirse que habita desde *Panamá* hasta *Ancud*.

(*) Equivocadamente en la obra de Gay se dice «formando líneas trasversales».

