

## ENUMERACION DE GENEROS Y ESPECIES.

En esta enumeración anotaremos con letra cursiva las especies corrientemente aceptadas y en itálica las especies sinónimas.

### 1. ALLIUM L.

*A. roseum* L.—Gay VI, 111. Yerba europea naturalizada, llamada vulgarmente “lágrimas de la virgen”, nombre que también se le da al *Nothoscordum inodorum* (Ait.) Ashers et Graeb. (= *N. fragrans* Kth). Una muestra de Santiago dejó Gay bajo *Ornithogalum*. Hay otra de Rancagua, Set y Octb. de 1828, colectada por Bertero bajo *Ornithogalum gramineum* Sims. Philippi negó la existencia de esta especie cuando creó su *N. nidulans* (= *N. inodorum*).

### 2 ANCRUMIA HARVEY.

*A. cuspidata* Harvey.—Hook. Icon. pl. XIII, 1877, t. 1227.—Eng. l. c. II 5, 60.

No hay muestra en el Herbario nacional ni en el particular de Philippi que lo conservamos separado en el Museo chileno. Acompañamos copia de su dibujo, Fig. 1.

### 3 ASTELIA BANKS ET SOL.

*A. pumila* (Forst.) Gaud.—Gay VI, 136. Tenemos bastante material de las regiones pantanosas más australes desde Corral. Esta yerba forma céspedes globosos, bajos; sus hojas gramíneas presentan pelos sedosos blancos en su base. Forma transición entre las Juncáceas y Liliáceas; su perigonio algo glumáceo tiene color blanquecino.

### 4 BOTTIONEA COLLA (1834).

*B. thysanotooides* Colla.—Gay VI, 128, bajo *Trichopetalum stellatum* Lindl. Esta hermosa planta primaveral es común en la zona central. Se puede reconocer fácilmente por sus flores de contorno blanco, formando racimo erigido y por los pelos notables en el borde de los tépalos interiores.

### 5 BRODIAEA SMITH (1810).

Sec. *TRITELEIA* Dougl. (1829).

Milla, Baker l. c. V. XI (1870), p. 378-87.



Fig. 1.— *Ancrumia cuspidata* Harvey (copia de un dibujo del Kew herbarium).

*Observaciones:*

Engler, l. c., pasó las plantas sudamericanas descritas en el género *Triteleia* al género *Brodiaea*, más antiguo, dejando para el género *Milla* de Cavanilles [Ic. II (1793) 76 t. 196] la especie típica mejicana. Enumeraremos, pues, con su nombre sinónimo las especies de *Brodiaea* que en el Herbario del Museo Chileno se guardan determinadas por los botánicos anteriores bajo el género *Triteleia*, y cuyas descripciones pueden consultarse en Gay, l. c., y Kunth, *Enumeratio plantarum*, tomo IV. Unas pocas de estas especies figuran en el *Index Kewensis* bajo *Milla* Cav., desde la revisión hecha por Baker, l. c.

Se trata de yerbas con flores embudadas bonitas, habitantes primaverales sobre todo de los cerros de Chile central.

Observamos constancia en los caracteres fundamentales de las especies en general; pero también algunas variaciones que hacen posible una reducción de 3-4 especies muy afines.

1. *B. Berteri* (Kth).—*Triteleia Berteri* Kth.—Gay VI, 116, dice que es de Valparaíso. En el Herbario citado hay muestras de Los Pocillos (Cauquenes) y de la Cordillera de Chillán. Solís col. (1870).

2. *B. bivalvis* (Lindl).—*Triteleia bivalvis* Lindl.—Gay VI, 117.

Es una de las más bonitas que pueden observarse en cerros bajos como Salto de Agua, Agosto de 1854, Germaín; Valparaíso 1870, Borchet.

3. *B. brevipes* (Kunze).—*Triteleia brevipes* Kunze, *Linnaea* XX, 9.

Esta especie tiene las hojas doble más largas que los bohordos y las flores bastante grandes para sus tallos cortos uni o bifloros. Hay muestras de los Andes de Colchagua Dr. Simons, y de los Altos de Tiltil, Reiche.

4. *B. Gaudichaudiana* (Kth).—*Triteleia Gaudichaudiana* Kth. l. c. p. 467 y en Gay VI, pág. 116.

Para Baker esta especie y la *T. violacea* Kth. son sinónimas de la *T. bivalvis* Lindl. Y tal vez está en la razón a juzgar por la concordancia que notamos tanto en las diagnósis como en las muestras que hemos examinado.

5. *B. gracilis* (Ph).—*Triteleia gracilis* Ph., *Anal. Univ.*, Chile (1873), pág. 550. Una muestra tomada por Wolkmann en los Pinales de Nahuelbuta semeja un cebollín muy delgado y de 30 cm. de alto; sus hojas angostas, más largas que el bohordo, terminado éste en 2 flores con pedúnculos filiformes más cortos que las valvas de la espata bracteal.

6. *B. porrifolia* (Poepp.).—Fig. 2.—*Triteleia porrifolia* Poepp.—Gay VI, 118. Una de las especies más comunes en la región central del país. La muestra más boreal es de Bandurrias, Atacama, Geisse; y la más austral es de Concepción. Otras de la Cordillera de Santiago (Las Arañas) y de Chillán. Florece entre Noviembre y Enero.

7. *B. sessilis* (Ph.) — *T. sessilis* Ph., *Linnaea* XXIX, 72. Se distingue por sus bohordos cortísimos, y las flores solitarias emergen entre las hojitas angosto lineares.

Cordillera de Linares (1856) Germain; id, de Santiago (Las Arañas) Nov. 1861, Philippi.

8. *B. uniflora* (Lindl).—Bajo *Triteleia uniflora* Lindl. Una muestra tomada en el cerro San Cristóbal en Agosto, por Germain, coincide en genera con la descripción de esta especie de Buenos Aires, Montevideo y Mendoza Bak. l. c. V. XI (1870) p. 383, al tratar de su *Milla Poeppigiana*, señala como sinónimas la *T. Poeppigiana* C. Gay l. c. 117, y la *T. uniflora*, Flore des Serres IX. t. 283? En verdad esta *B. uniflora* se encuadra en la descripción de la *T. Poeppigiana*, salvo que en esta última hay umbela de 4-8 flores.

Gay dice que la *T. Poeppigiana* cabe entre la *T. bivalvis* y la *T. porri-*

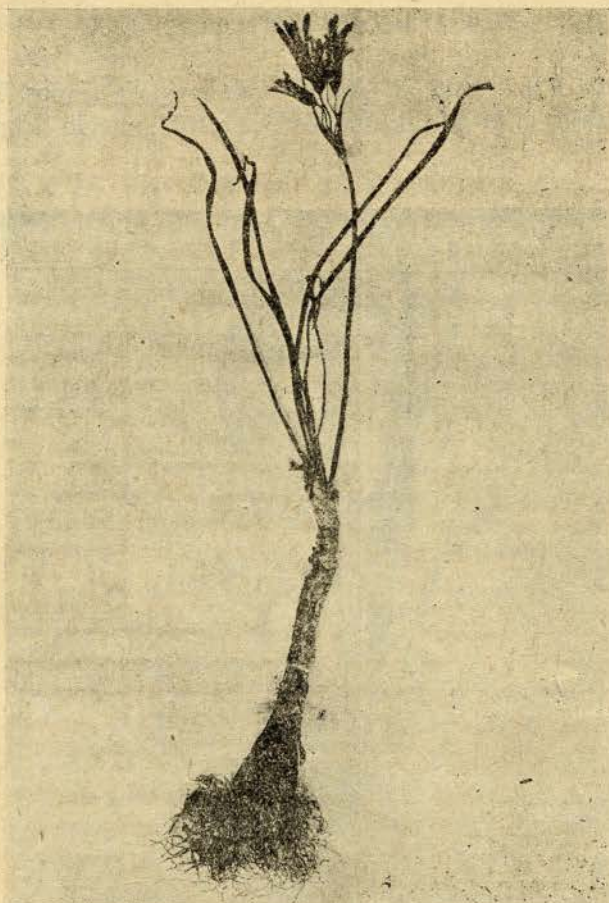


Fig. 2.—*Brodiaea porrifolia* (Poepp.) Engl. Fot. origin.

folia. En nuestro Museo no encontramos muestras de la *T.* Poeppigiana. Se necesitaría más material para resolver esta cuestión.

9. *B. violacea* (Kth.)—*T. violacea* Kth, l. c. p. 468 y en Gay VI, pág. 119.

Según Gay su nombre vulgar es Mapolita azul. La muestra que analizamos fué colectada en Quinta, cerca de Curicó, en Sept. y Octubre de 1828 por Bertero, y en la etiqueta se lee *Gardinia violácea* Bertero. Para Baker esta especie es igual con la *T. Gaudichaudiana* y ambas sinónimas de la *T. bivalvis* Lindl.

## 6. CORDYLINE Comm.

*C. terminalis* Kth.— Fig. 3.—Es el Tí de los polinesianos. Tenemos un ejemplar que traje de la Isla de Pascua (1) en 1911, sacado del cráter—lago Rana Kao.

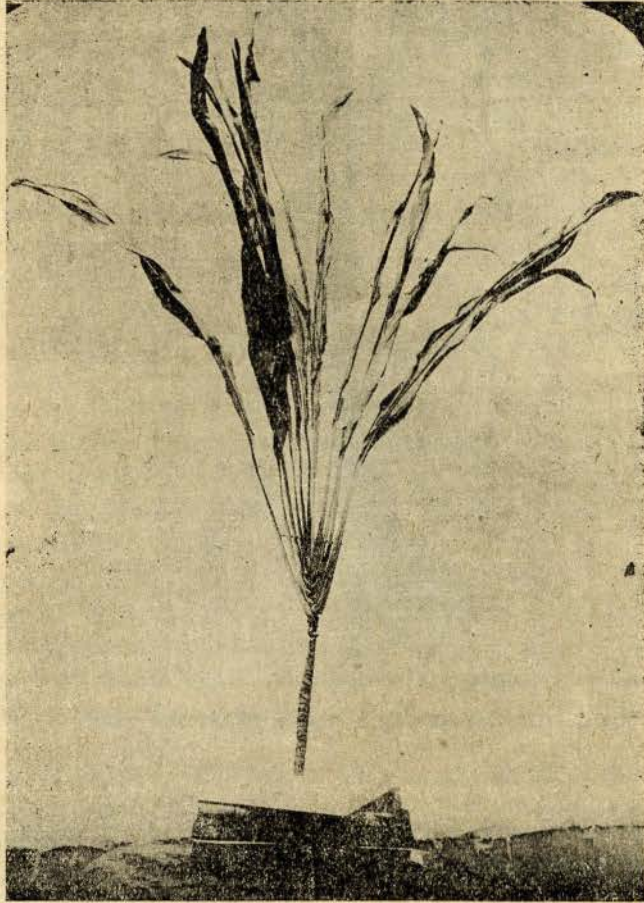


Fig. 3.—Tí, *Cordyline terminalis* Kth. Fot. origin.

Con las cenizas de esta planta se hacían tatuaje duradero los indígenas más ancianos, introduciéndose el polvo en el cutis con un punzón de madera a modo de martillo.

Su área geográfica comprende la región Indo Malaya y varias islas de la Oceanía tropical.

(1) Fuentes: Reseña botánica sobre la Isla de Pascua; Bol. Mus. Nac. Chile, T. V. 2 (1913).

Incluimos esta planta entre nuestras Liliáceas por cuanto Rapa Nui, o Isla de Pascua pertenece políticamente a Chile desde el año 1888 en que la ocupó el capitán don Policarpo Toro.

### 7. ERINNA PH.

*E. gilliesioides* Ph.—Linnaea XXXIII (1864-65) p. 266.—Fig. 4.—Cordillera de Santiago, San Ramón, Nov. 1862, Philippi. La muestra única

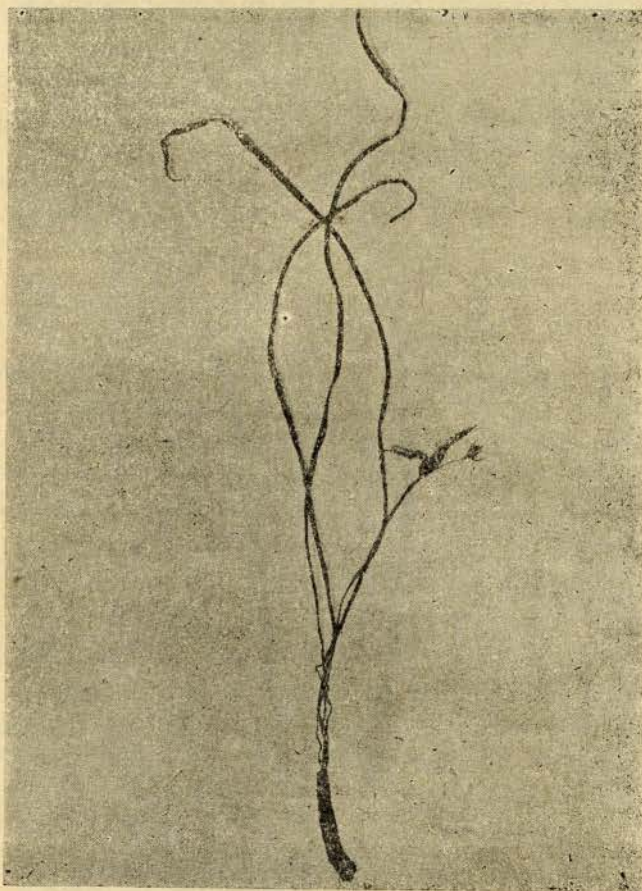


Fig. 4.—*Erinna gilliesioides* Ph. Fot. origin.

tiene 3 hojas lineares de 25 cm. de largo y el bohordo casi de un tercio de la hoja.

### 8. (GEANTHUS Ph.) = *Speca Looseri*

*G. humilis* Ph.—Plantas nuevas chilenas en Anal. Univ. Chile (1884), reimpr. 7. Planta primaveral de las montañas centrales. Tallo floral corto

entre unas hojas angostas alargadas. La única muestra se debe a Dusén, Baños de Cauquenes, 1896.

### 9. GETHYUM Ph.

*G. atropurpureum* Phil.—Anal. Univ., Chile XLIII (1873) p. 549. Reiche, Engler's Bot. Jahrb. 16, 273.—Fig. 5.—Yerba robusta de 50 cm. de alto;

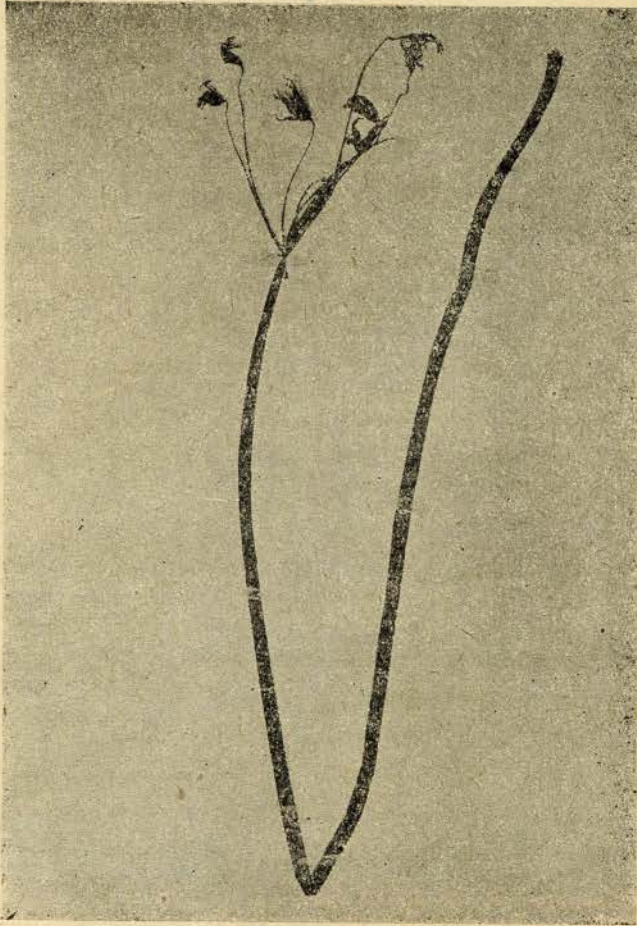


Fig. 5.—*Gethyum atropurpureum* Ph. Fot. origin.

umbela con 5-12 flores largamente pedunculadas. Florece desde mediados de Agosto. Hay muestras de Peñalolén (cerca de Santiago), Constitución y Nacimiento.

## 10. GILLIESIA (1) Lindl. (1826).

1. *G. graminea* Lindl.—Fig. 6.—Gay VI, 104. Engl. l. c. pág. 60, fig. 40 y 41.—Yerba de 40-50 cms.. Hojas angostas más cortas que el tallo floral. Cuesta de Chacabuco, Catapilco, Ligua, etc. Esta planta se cultiva en Europa.

2. *G. Gaudichaudiana* Kth. l. c. p. 491 — y en Gay VI, 105. El tipo fué colectado por Gaudichaud cerca de Valparaíso. En el herbario no hay muestra de esta especie, pero sí de la anterior y del mismo local.

3. *G. monophylla* Reiche, Engler's bot. Jahrb. Bd. XVI p. 276.— Hay ejemplares de Concepción, Andes de Ñuble, Araucanía, etc.

4. *G. montana* Poepp.—Gay l. c. p. 103. Tiene el perigonio con 5 segmentos y sus papilas pequeñas. En el Herbario indicado se conserva un ejemplar incompleto de los Andes de Antuco.

## 11. HERRERIA R. et. P.

*H. stellata* R. et. P. Fl. peruv. et chil. prodr. III (1794) 48, t. 303.—Gay VI, 44. Crece en la costa entre los grados 35 y 37 de l. m.

De esta interesante enredadera con hojas lineares en agrupaciones hay representantes en Argentina, Uruguay y Brasil. Aparece en la obra de Mol. Sagg., II ed. p. 136. bajo *H. verticillata*.

## 12. LAPAGERIA R. et. P.

*L. rosea* R. et. P. l. c. III, p. 64, t. 297.—Gay VI, 46—Fig. 7.— Nombre vulgar de la flor, copihue, y del fruto, pepino. La flor nacional chilena vive del valle de Marga-Marga (Quillota) para el sur. Se cultivan sus variedades blanca y roja en muchos puntos del país; también en Europa desde mediados del siglo pasado.

## 13 LATACE Ph.

*L. Wolkmanni* Ph. Anal. Univ. Chile XCIII (1896) p. 274.— Este género según Engler, l. c., debe agregarse como parte del género *Leucocoryne*, con el cual tiene indudables relaciones.

Conservamos una muestra recogida en la Cordill. de Doña Ana (Coquimbo) en 1861-62 por Wolkmann.

(1) K. Reiche: Beiträge zur Kenntnis d. Liliaceae—Gilliesiaceae. Engler's bot. Jahrbüch.



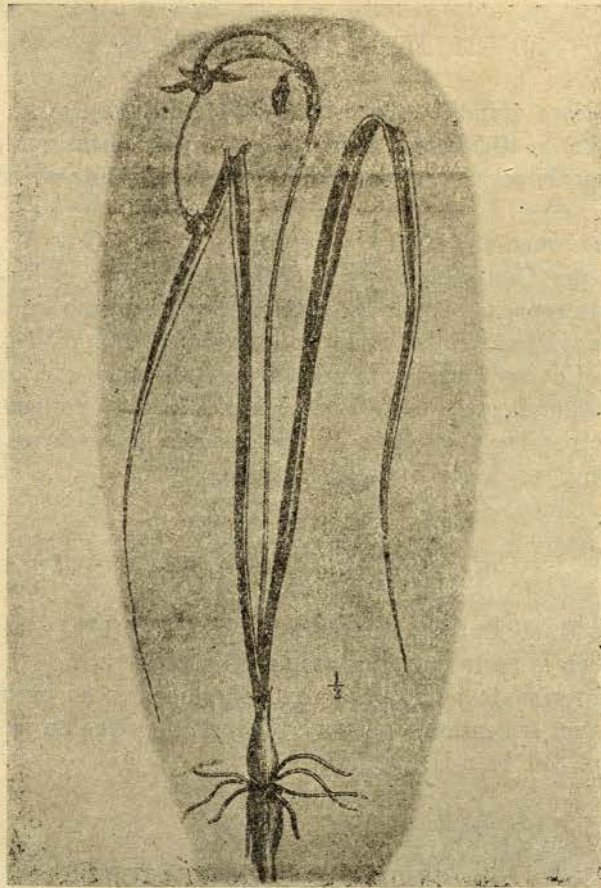


Fig. 6.—*Gilliesia graminea* Lindl. (De Engler, l. c.)

14. LEUCOCORYNE Lindley.  
(Nombre vulgar Huille.)

1. *L. alliacea* Lindl.—Gay VI, 123. Anthoceras ornithogaloides Bertero, Mercurio chileno. Esta especie tiene vasta distribución entre Atacama y Araucanía por lo cual presenta muchas variaciones, y ha inducido a la creación de especies que hacen necesaria una revisión crítica. Es planta cultivada en Europa.

2. *L. angustipetala*.—Gay l. c. VI p. 124. Según la diagnosis, se encuadran con esta especie las muestras del Museo cogidas una en la Cordill. de la Compañía (O'Higgins) en Nov. de 1853, por Germain; la otra en Paihuano (Coquimbo) 1884, F. Peralta.

Las lacinias del perigonio son bien angostas y extendidas o algo reflejas, pero la umbela puede dar 10 y más flores en vez de 4 de la descripción.

3. *L. ixiioides* Lindl. Bot. Reg. t. 1293. En Gay VI, 121.—*L. odorata* Lindl.—*L. narcissoides* Ph. Fl. Atacam. 52.—*L. pauciflora* Ph. Anal Univ., Chile v. 93 (1896) p. 269. Es el huille más común y de mayor distribución en el país; a la vez el que presenta una serie interminable de variaciones vegetativas y florales, debido a las cuales el doctor Philippi multiplicó el número de especies, casi una docena.

La Fig. 8 es de la var. *purpurea* Bak. i. e. pág. 375 o *L. purpurea*.—Gay, VI, 122, como especie, Atl. t. 69; tiene tépalos anchos, (más de 1 cm.) obtusos y de un color púrpura hacia el tubo del perigonio.



Fig. 7.—*Lapageria rosea* R. et P. Copihue  
(De la obra de Ruiz et Pavon)

4. *L. oxypetala* Ph. Anal. citados pág. 270. De Copiapó y Caldera, San Román.

Esta especie por sus laciniás angostas y agudas puede distinguirse apenas de la especie *L. angustipetala* Gay. Otro tanto puede decirse de la que sigue.

5. *L. violascens* Ph. Anal. cit. pág. 271. Hay muestras buenas de Colina

y Curicó, que corresponden más o menos a la diagnosis. Y en el mismo caso se encuentra la especie *L. montana* Ph. l. c. 269. Parecen variedades de las especies anteriores.

*Observación.*—Por no disponer de los últimos trabajos sobre las especies de *Leucocoryne*, no podemos ubicar las otras especies creadas por el doctor Philippi, basadas en pequeños detalles y que evidentemente no pueden figurar sino como simples formas, y, a lo más, como sub-variedades de las 4 primeras especies que hemos enumerado. Las especies que requieren un estudio crítico posterior y de las cuales el Herbario tiene muestras suficientes, son las que aparecen descritas en los Anales indicados, págs. 269-273. De ellas nos ocuparemos después; salvo *L. coquimbensis* F. Ph. y *L. connivens* Ph., que no se encuentran en el Herbario nacional ni en el particular de los Philippi, padre e hijo.

Tenemos muestras de las siguientes especies dudosas que no hemos mencionado precedentemente:

*L. apendiculata* Ph. Parece una forma del *L. ixioides* con el extremo de los estaminodios ligeramente prolongado.

*L. foetida* Ph. Otra variedad de *L. ixioides* con pocas flores en la umbela y los pedúnculos, como los estaminodios, de menor longitud.

*L. incrasata* Ph.; corresponde a una variedad de *L. ixioides* con sus estaminodios engrosados hacia el extremo.

*L. macropetala* Ph., *Linnaea* 29 pág. 74. Las muestras presentan las mayores analogías con el *L. ixioides* por el tubo estrecho y con *L. alliacea* por la forma de los tépalos, aunque son más extendidos y hasta reflejos en esta especie de Philippi. Podría figurar como sub-especie de *L. ixioides*.

#### 15. LUZURIAGA R. et. P. (1802).

*Enargea* Banks (1788) y *Callixene* Juss. (1789).

1. *L. erecta* Kth.—Fig. 9.—*Callixene polyphylla* Hook.—Gay VI, 42.—Engler, l. c., pág. 86, fig. 60 y 61. Según Gay el nombre vulgar es "Palma".

No es rara en los bosques de Valdivia y Chiloé donde llaman la atención sus flores vistosas blancas o purpurinas y su follaje especial.

2. *L. marginata* (Gaertn.) <sup>Callixene marginata</sup> ~~*Enargea marginata* (Gaertn.) Benth. and Hook.~~ <sup>Banks ex</sup> *Callixene marginata* Juss.

Bajo este último nombre viene en la obra de Gay, VI pág. 43, y estamos de acuerdo con Skottsberg que debe conservarse la combinación con *Enargea*, tipo de planta más antiguo que *Luzuriaga*; este último fué aprobado en el Reglamento Internacional de nomencl. bot. (2 Ed. Jena, 1912).

Tenemos muestras de la región magallánica e islas australes. La especie figura también en N. Zelandia.

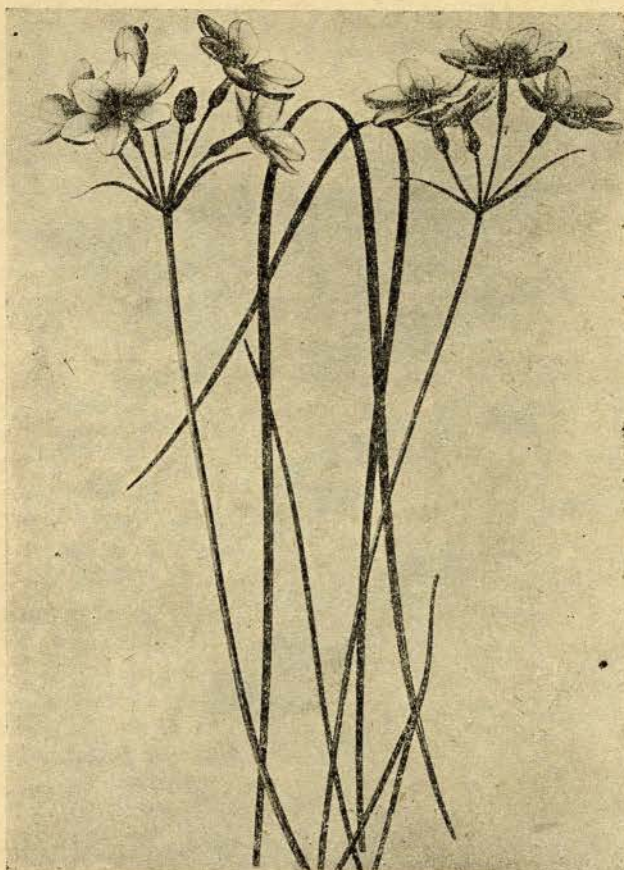


Fig. 8.—*Leucocoryne ixioides* var. *purpurea* Bak.  
(Del Atlas de Gay)

3. *L. radicans* R. et. P. Fl. peruv. et. chil. III (1802) pág. 65 t. 298.—Gay VI pág. 41.

Según Gay el n. v. es Esparto y Quilinejo mientras el fruto se llama coral.

Esta planta es trepadora, adornando el tronco de los árboles de Chiloé al norte, sobre todo en los bosques de la Cordillera de la costa.

Vive también en el Perú. El Herbario guarda muestras de la costa de Colchagua para el sur; pero hay también más al norte por la costa de Chile.

#### 16 MIERSIA Lindley.

De estas flores con perigonio monosimétrico el doctor Reiche (Engler's Bot. Jahr. Bd. XVI, pág. 274) admite 2 especies que se distinguen por la forma de la cápsula.

1. *M. chilensis* Lindl. Bot. Reg. add. 292.—Gay VI pág. 100. tab. 68.—*M. myodes* Bertero, Mercurio chil. 700. Gay l. c. pág. 101.—Tiene cápsula



Fig. 9.—*Luzuriaga erecta* Kth. (De la obra de Engler)

globosa. Una forma *typica*, *M. major* Kth. En. pl. IV, 486, es más común en las provincias centrales, y la forma *M. myodes* corresponde a la *M. minor* Kth., l. c., 287, de las mismas regiones. De ambas formas que establece el doctor Reiche tenemos muestras colectadas por Bertero en Rancagua, Septiembre y Octubre de 1828.—Fig. 10.

2. *M. cornuta* Ph. Anal. Univ. Chil. (1873) pág. 548.—La cápsula con pequeños cuernos en la base. Existe un ejemplar no muy completo en el Herbario chileno, proveniente de Aconcagua, Cuesta del Melón, Septiembre de 1865. Para el botánico inglés Bak., l. c., la especie de Philippi es sinónima de *M. chilensis* y acepta la *M. myoides* Bertero. Esta cuestión podría resolverse mejor teniendo a la vista un material fresco y abundante.

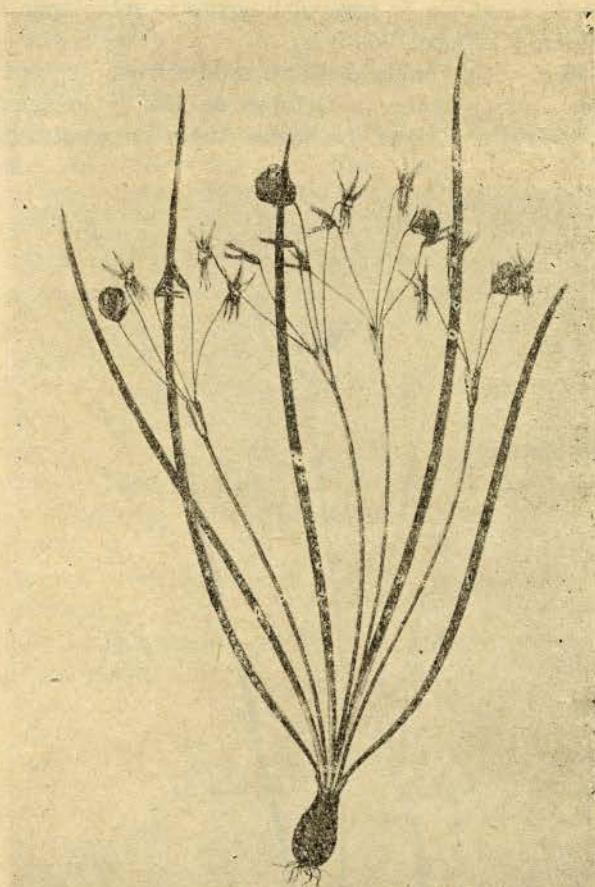


Fig. 10.—*Miersia chilensis* Lindl. (Del Atlas de C. Gay)

### 17 NOTHOSCORDUM Kunth.

*Nota.*—No se ha avanzado en el estudio de los Notoscórdios sudamericanos con posterioridad a la Monografía de Beauverd, que nos sirvió para una ligera revisión que publicamos en la Revista chilena de Historia Natural. (1) Agradamos los últimos estudios de los especialistas europeos y americanos para publicar la revisión completa de nuestras Liliáceas.

Seguramente pasarán a la sinonimia varias de las especies que figuran rotuladas en el Herbario chileno y que son:

1. *N. striatellum* Knth. Enum. pl. IV 1843. pág. 458.—Gay, l. c., pág. 113.

(1) F. Fuentes.—Nota sobre los Notoscórdios chilenos. Rev. Chil. Hist. Nat., año XXV, (1921), p. 233—240.

Es la especie más común a lo largo del territorio sobre todo en la región central para el sur (Calbuco, Valdivia).

Fig. 11.—El n. v. es "huille de perro o de zorro". Bertero lo encontró en Tagua-Tagua en Septiembre y Octubre de 1828 y lo determinó como *Ornithogalum Striatellum* Miers. Lo hemos citado en nuestra nota bajo *N.*



Fig. 11.—*Nothoscordum striatellum* Kth. Fot. origin.

*gramineum* (Sims.) Beauv. por su antigüedad (1823) bajo *Ornithogalum gramineum* Sims.

2. *N. flavescens* (Poepp.) Kth. l. c. pág. 459. Hay muestras de la Mina Lilen (Catemu), provincia de Aconcagua. Según la descripción y las muestras esta especie es muy semejante a la anterior salvo el color; por cuyo motivo lo consideramos var. de *N. gramineum*.

3. *N. strictum* Gay VI pág. 114.

Hay sólo fragmentos de esta planta, 2 umbelas incompletas, con etiqueta escrita por Gay y de la Cordillera de Los Patos (Coquimbo). En nuestra nota

indicada hemos observado que esta especie debe referirse mejor al *N. Sellowianum* Kth, por la descripción; pero nuestro Herbario no tiene una muestra del *N. Sellowianum*, para hacerlo figurar en este índice.

4. *N. Poeppigii* Knth. l. c. pág. 456.

Tenemos en el Herbario c. muestras de las Cordilleras altas de Santiago y en nuestra nota observamos que debe citarse mejor *N. andinum* Kth., más antiguo.

5. *N. inodorum* (Ait.).—*N. fragrans* (Vent.) Knth. l. c. pág. 461.—*N. nidulans* Ph. Anal. Univ. Chile tomo. 93 (1896) pág. 268.

Es la maleza común en los huertos de Chile central y que la llaman lágrima, parecida al *Allium roseum* que llaman "lágrimas de la virgen".

6. *N. brevispathum* Ph. l. c. pág. 268.

Los ejemplares de Las Mollacas (Illapel) y una muestra dudosa de Las Nieblas (Chillán), doctor Puga, no se apartan gran cosa del *N. striatum* y del *N. flavescens*. Pero según la descripción concuerda como una subespecie del *N. Sellowianum*, del cual faltan muestras en el Herbario chileno. Una revisión amplia de nuestros ejemplares con material abundante podría aclararnos este particular.

En cuanto al *N. vernum* Ph. l. c. pág. 267, lo hemos considerado como una forma, o a lo sumo como una var. del *N. gramineum* (= *striatellum*), con flores amarillas y umbela con escasas flores.

Estamos bien convencidos que los *Nothoscordum* de Chile no pasan de 4-5 buenas especies.

#### 18 PASITHEA Don (1832).

*P. caerulea* Don.—Gay VI, 133.—*Cyanella* illcu Mol. sagg. ed. 2.º — R. et. P. III, t. 299.

Tiene varios nombres vulgares: Chichiquín, pajarito, illcu, flor del queltehue, etc. Planta robusta y vistosa que adorna los cerros en la primavera con su follaje verde intenso y sus flores azules. Se podría cultivar para hall como un Chlorophyton brasileño con flores blancas, que llama el vulgo flor de la araña, y que abunda en muchos hogares de las ciudades centrales de Chile.

#### 19. PHILESIA Comm. (1789).

*P. buxifolia* Lam. Illust. t. 248.—Gay VI pág. 49.

Es un hermoso arbusto ramoso que vive desde la costa de Valdivia para el sur; da flores grandes parecidas al copihue y le dan el nombre de coicofu.

Aparece en los suelos pantanosos con alerce y tepuales, o a veces como epífita facultativa.



## 20. SCILLA.

Las especies chilenas de este género necesitan una revisión como los géneros *Brodiaea*, *Nothoscordum* y *Leucocoryne*.

1. *S. biflora* Ruiz et Pav. l. c. III, pág. 69, t. 302. El *Ornithogalum biflorum* Don. Hay muestras de Huasco y Caldera; una de estas muestras es uniflora.—Fig. 12. Una muestra coleccionada por el doctor Reiche en Fray



Fig. 12.—*Scilla biflora* R. et P. (De la obra de Ruiz et Pavon)

Jorge, Septiembre de 1904, está determinada bajo *Scilla angustifolia* Ph.; conforme con la especie separada de la *S. biflora* R. et P. por Philippi, en los Anales de la Univ. de Chile citados, pág. 266. Reiche, en su obra de geografía botánica de Chile, la indica también; pero parece que coinciden ambas especies en sus caracteres fundamentales.

Baker l. c. Vol. XIII (1873) pág. 273 reúne con razón la *S. biflora* R. et P. y *S. geminiflora* Kth. del Perú bajo una misma especie, el *Ornithogalum biflorum* Don., como lo deseó Philippi (bajo g. *Scilla*) algunos años más tarde, cuando creó su especie aludida, dudosa.

2. *S. Chloroleuca* Kth. Enum. pl. IV pág. 325.—En Gay l. c. pág. 107.—*Ornithogalum chloroleucum* Lindl.—*O. Aequipetalum* Bertero (Rancagua 1828).

Es una yerba robusta, primaveral, de las provincias centrales hasta la Araucanía. Sus hojas miden más de un cm. de ancho; sus flores blanquecinas forman racimo simple y a veces geminadas, por lo cual Baker la incluye como var.  $\beta$ . de su *Ornithogalum biflorum*.

3. *S. triflora* Ph. Fl. Atacam. 51 N.º 372, y en Anal. Univ. Santiago tomo 93 (1896) pág. 267.

Hay muestras buenas de Huasco, Caldera, Breas y Bandurrias (Geisse).

*Observación.*—De la *S. parviflora* R. et P. que menciona Reiche en su l. c. (índice) y de la *S. chilensis* Ph. Anal. c. no existen muestras entre las plantas del Herbario chileno.

## 21. SOLARIA. Ph.

1. *S. miersioides* Ph. Linnaea XXIX (1857) pág. 72; Anal. c. pág. 262.

Yerba bulbosa con hojas de 30 cms. de largo por 1 cm., de ancho. Bohor-do terminado en umbela con unas 10 flores. Existen en el Herbario chileno muestras de Valparaíso, Ortega y de la Cordillera de Santiago (San Ramón).

2. *S. major* Reiche Bot. Jahrb. Bd. XVI pág. 272.

Es de proporciones menores que la precedente; sus muestras son de los Baños de Cauquenes (Chile central).—Fig. 13.

## 22. STEINMANNIA Ph.

*S. graminifolia* Ph. Anal. Univ. Chile (1884) 10. Yerba escasa, delgada, con hojas largas y lacias, tallo floral corto unifloro. Cerro de Renea, al norte de Santiago.

## 23. TRISTAGMA Poepp. et. Endl.

1. *T. dimorphopetala* Gay VI, 126 Atl. Lám. 69 bis. *Leucocoryne* Gayi Bak. l. c. pág. 375.—Los 2 ejemplares, sin bulbo, se encuadran en la diagnosis como buena especie. La etiqueta original dice Prov. Coquimbo Cerro Arqueros 1836.

2. *T. narcissoides* Benth. & Hook.

*Stemmatium narcissoides* Ph. Anal. Univ. Chile (1873) pág. 551.—Tiene



Fig. 13.—*Solaria major* Reiche Fot. origin.

el bohordo cilíndrico, robusto, erguido, con umbela de 4 a 5 flores; el bulbo globoso. Quedan muestras de Carrizal Bajo, Bandurrias (Copiapó).

3. *T. nivale* Poepp. et. Endl. II, 28 tab. 140.—Gay VI, 125.

Bulbo ovoídeo más alargado que en la anterior, y lacinias del perigonio más angostas.

Tenemos muestras de las cordilleras de Chillán, Antuco y Santiago (casa de piedra), Nov. 1851 (sin nom. col.)